

# INTERIÉR ROKU

2016



**VELUX®**

## Ideální horní prosvětlení

Dálkově ovládaná střešní okna  
**VELUX INTEGRA®**

- předvolené programy
- systém izolace **ThermoTechnology™**
- dešťový senzor
- dálkový ovladač
- bezúdržbové provedení



Více na [www.velux.cz](http://www.velux.cz)

*Prosluníme váš život*  
od 1942

Vážení obdivovatelé i tvůrci skvělých interiérů,

do tohoto ročníku soutěže se poprvé mohli hlásit architekti a interiéroví designéři nejen z České, ale i Slovenské republiky. Přišlo nám 127 výjimečných bytů, restaurací, kaváren, hotelů, kadeřnictví, informačních i kulturních center, designových kanceláří i obchodů zrealizovaných v roce 2016. Zkontrolovali jsme tedy více než 2 500 obrázků. Každý z nich jsme prohlíželi s obdivem, jako když se loudáte dlouhými chodbami výtvarné galerie a žasnete, co dokáže lidská kreativita. Rozdíl byl pouze v tom, že pokud jsme chtěli včas připravit mezinárodní porotě podklady, a navíc předat katalog v den vyhlášení výsledků, museli jsme pomyslnou galerií pádit jako Usain Bolt, který právě dostal chuť na další zlatou.

Cílem soutěže je popularizovat a medializovat práci architektů a interiérových designérů a upozorňovat širokou veřejnost, že s jejich přispěním získá interiér docela jinou kvalitu. Stručně řečeno, že se běžnému člověku vyplatí zmíněné profese využít, a to bez ohledu, zda staví obrovský hotel, buduje rozlehlou vilu, nebo rekonstruuje panelový byt či mění jen jediný pokoj. Věřte, že nás všechny úprk výše zmíněnou galerií nesmírně těšil. Kvalita soutěžních příspěvků z obou zemí je totiž opravdu vysoká. – Některé sprinty zkrátka mají smysl.



[www.interierroku.cz](http://www.interierroku.cz)

Petr Tschakert  
INSTITUT BYTOVÉHO DESIGNU

## POROTA SOUTĚŽE

prof. akad. arch. **Jiří Pelcl**, dr. h. c.  
prorektor VŠUP v Praze, architekt a designér

MgA. **Hana Třeštková**  
filmová režisérka a producentka

Mgr. **Tereza Aratikovič**  
šéfredaktorka Marianne Bydlení a ELLE Decoration

PhDr. **Alena Řezníčková**  
vedoucí redaktorka Bydlení iDnes a autorka řady knih o bydlení

MgA. **David Saudek**  
malíř a pedagog

doc. Ing. **Veronika Kotradyová**, PhD.  
Vyučuje na Fakultě architektury STU v Bratislavě. Je zakladatelkou laboratoře,  
která zkoumá vliv interiéru na lidské zdraví.

**Luís Rebelo de Andrade**  
portugalský architekt, vítěz soutěže Architizer A+ Awards 2013

Mgr. **Petr Tschakert**  
ředitel Institutu bytového designu

Ing. arch. **Jan Hlavín**, Ph.D.  
pedagog, Fakulta architektury ČVUT

**Sanja Pupovac**  
designérka, přednáší na univerzitě Milánská polytechnika

Ing. **Tomáš Lukeš**  
tajemník Asociace českých nábytkářů

akad. mal. **Ivan Komárek**  
malíř a grafik

Ing. arch. **Klára Bukolská**  
architektka společnosti VELUX

Mgr. **Danica Kovářová**  
šéfredaktorka časopisu Dolce Vita

Mgr. **Dagmar Zweschperová**  
Marketing and Communication Manager Central and Eastern Europe at Philips Lighting

**Veronika Menšíková**  
Head of Marketing and Product Management Geberit

**Francisco Miguel Salgado Ré**  
portugalský architekt, přednáší na Univerzitě v Lisabonu

Ing. **Iva Bastlová**  
interiérová designérka, publicistka

## V KATEGORII CENA NOVINÁŘŮ HLASOVALI

**Vladimír Barák**, Týden.cz / **Matej Šišolák**, HOME / **Erika Kuhnová**, Můj dom / **Tereza Aratikovič**, Marianne Bydlení a ELLE Decoration / **Danica Kovářová**, Dolce Vita / **Ondřej Tolar**, Aktuálně.cz / **Mirka Vernerová Fenclová**, Pěkné bydlení / **Alena Řezníčková**, Bydlení iDnes / **Markéta Klocová**, Moderní byt, Můj dům, Rodinný dům a Bydlení / **Lenka Saulichová**, Moderní byt / **Oliver Vysloužil**, Můj dom / **Ondřej Krejčí**, Dům & zahrada / **Lenka Zahradníková**, Home In Cube / **Jana Komárková**, Domo, Spektra / **Miroslav Dvorský**, Dřevařský magazín – Dřevařsky magazín / **Jana Kotková**, Světlo / **Marek Blaho**, City Life / **Radek Beneš**, Dřevo & stavby – Sruby & roubenky / **Blanka Bukovská**, Brands & Stories / **František Matějček**, Rádio Impuls

POROTA SOUTĚŽE ZASEDALA 8. 3. 2017 V 10.00 HOD.  
V PARKHOTELU PRAHA.

HLAVNÍ VÍTĚZ I VÍTĚZOVÉ JEDNOTLIVÝCH KATEGORIÍ  
BYLI VYHLÁŠENI NA KONGRESU O BYDLENÍ,  
ARCHITEKTUŘE A DESIGNU LIVING FORUM  
V CENTRU SOUČASNÉHO UMĚNÍ DOX 28. 3. 2017.

## SOUTĚŽ INTERIÉR ROKU A LIVING FORUM PŘIPRAVILI

Mgr. **Petr Tschakert**  
Ing. **Eduard Valent**  
**Michaela Rudyková**, BA  
Mgr. **Kateřina Kutnohorská**  
doc. Ing. **Veronika Kotradyová**, PhD.  
Ing. **Daniela Číšková**  
Mgr. **Petra Coelho**  
Mgr. **Martin Brát**  
**Ondřej Hlas**  
**Petra Tumpachová**  
Ing. **Markéta Štěpáníková**  
**Kornélia Faklová**  
**Eva Laceková**  
**Zuzana Kováčiková**  
Mgr. **Barbora Kejvalová**  
**Marie Prokopcová**  
**Renata Hejnová**  
Ing. **Lenka Tůmová**  
**Jakub Rožeň**  
**Martin Procházka**  
**Jakub Tomeš**, DiS.  
**David Frýbert**  
Ing. **Janette Turňová**  
**Monika Behrová**

GRAFIKA VIZUÁLŮ A KATALOGU  
**Daniel Šefčík**

TISK KATALOGU  
**Tiskárna Grafico s. r. o.**

ISBN 978-80-270-1378-4

POŘADATELEM SOUTĚŽE INTERIÉR ROKU A KONGRESU LIVING FORUM JE  
INSTITUT BYTOVÉHO DESIGNU

[www.i-b-d.cz](http://www.i-b-d.cz)

# SEDM ORIGINÁLNÍCH KOLÁŽÍ IVANA KOMÁRKA JAKO SYMBOL OCENĚNÍ

Malíř Ivan Komárek spolupracuje s architekty a interiérovými designéry ochotně a rád. Figurální virtuóz, jehož díla jsou zastoupena v mnoha tuzemských i zahraničních galeriích, často experimentuje s novými technologiemi i materiály, a dává tak vzniknout osobitým výtvarným technikám. Také proto byl přizván do poroty česko-slovenské soutěže Interiér roku. Jeho koláže se staly symbolem ocenění pro vítěze všech kategorií tohoto ročníku.

Na obrazech používá linie tvořené silikonem, v kolážích zase struktury tapet. V rámci volné tvorby ho baví testovat materiály, které původně vznikly pro stavbu, úpravu nebo výzdobu interiéru.

Svého času maloval také na plexisklo, černou střešní lepenku, nebo na polystyrénové desky, jež zároveň přetvářel do podoby reliéfu. K tvorbě využil i polystyrénové podtácky, papírové obaly, rozličné přírodní materiály, ale i předměty, které vyplavilo moře.

Koláže byly vždy nedílnou součástí jeho tvorby. Intenzívně se jim začal věnovat, když objevil velkoformátové vzorníky tapet a různorodost jejich tvarů, barev a struktur. Dekor tapet ho inspiroval. Ivan Komárek si nedělá přípravné skici a siluety figur řeže virtuózně přímo z volné ruky.

Celou jeho tvorbou proniká fascinace lidským tělem, ale má spíše anticko-renesanční charakter hledání absolutního krásna. Nejde však prvoplánově pouze o nahé tělo. Komárkovy figury jsou nositelem sdělení, symbolem života a jiskření mezi protipóly – mužem a ženou.

Text: Petr Tschakert





IVAN KOMÁREK (1956)

Vystudoval Akademii výtvarných umění v Praze. Ve své tvorbě rád zkouší rozmanité způsoby výtvarného projevu a nové materiály, hledá nezvyklé hmoty a umělecká řešení. Je důsledným figuralistou.

Je zastoupen ve sbírkách české Národní galerie a v řadě veřejných i soukromých sbírek u nás i v zahraničí (Německo, Itálie, USA, Rakousko, Nizozemsko, Finsko, Velká Británie, Francie).

[www.ivankomarek.cz](http://www.ivankomarek.cz)



*Prosluníme váš život.*  
od roku 1942

[www.velux.cz](http://www.velux.cz) • 531 015 511 • Vzorkovna Praha a Brno






**VELUX®**

# Důležitější, než si myslíte

Nedostatek denního světla  
v interiéru ničím nenahradíte.



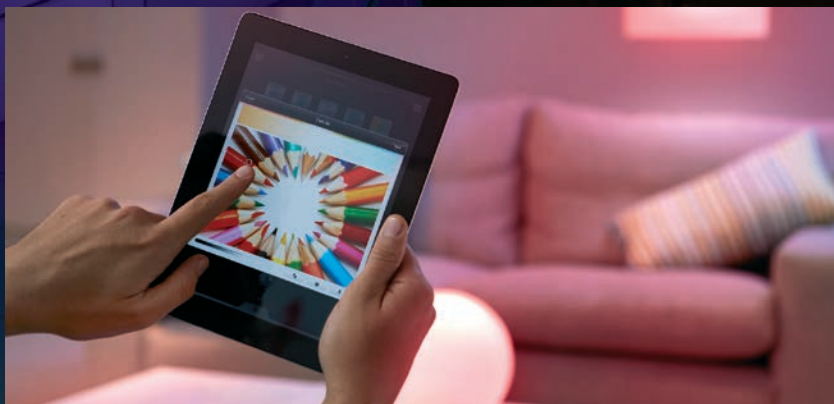
Důležitost běžných věcí si často uvědomíme, teprve až nám začnou chybět. Stejně málo si vážíme denního světla, bez kterého bychom nemohli žít, protože ovlivňuje naše zdraví a pohodu. Vyberte si proto projekt, který zajistí, že zbytek života nestrávíte všeru nebo při svitu žárovek. Pusťte denní světlo pomocí střešních oken a světlodů VELUX všude tam, kam je to možné. Brzy uvidíte, že jste se rozhodli chytře.

hue | PERSONAL  
WIRELESS  
LIGHTING

# Světlo, které tvoří design

Představte si svůj vlastní svět, ve kterém si tvoříte svou každodenní atmosféru pomocí světla. Ovládáte osvětlení na dálku, světla vás přivítají, když přijдете domů, nebo jen klidně přepnete do režimu relax a natáhnete se na pohovku. A když se vám už nebude chtít vstávat, jednoduše zhasnete světlo telefonem pomocí jediné aplikace.

Philips přináší unikátní systém osvětlení Hue, který do konceptu propojené domácnosti dokonale zapadne. Nabízí však ještě mnohem více. Revoluční Philips Hue totiž není jen světlo, je to váš životní styl.



## Minimalismus – doplňkům odzvonilo. Na jejich místo přichází chytré osvětlení

Přemýšleli jste někdy nad tím, že ideálním doplňkem může být i samotná atmosféra? Unikátní koncept osvětlení Philips Hue dokonale podtrhne exkluzivní styl vašeho interiéru a zdůrazní zajímavé architektonické prvky. Díky možnosti propojení s televizorem vytvoří dokonalou atmosféru přesně podle toho, co se odehrává na obrazovce, a vtáhne vás do děje. Vytvoří intimní prostředí nebo pokoj příjemně osvíti ke konverzaci. Uspořádejte večírek a roztančete světla do rytmu hudby. Zaručeně budete hvězdou mezi hostiteli. Myslí i na nejmenší. Temný les nebo krajina elfů? Philips Hue dokáže i pro děti vytvořit prostředí, kde se budou cítit, jako by byly součástí příběhu.

## Pomoc rychlostí světla

Světlo Hue myslí za vás. Umí například upozornit na příchozí e-mail. Zajistí také bezpečnost vašeho domova, když jste delší dobu na dovolené. Může se jednoduše několikrát během dne rozsvítit a odlákat tak případné zloděje. Až se pak budete vracet domů, díky funkci geolokace vás přivítá rozsvícením domu nebo bytu.

## Jednoduchý balíček, jednoduchá instalace

Základem Philips Hue je Starter kit, který obsahuje tři LED žárovky a bridge pro zapojení do wi-fi routeru. Instalace je velmi snadná, stačí jen našroubovat žárovky, zapojit bridge, stáhnout aplikaci a ihned si můžete začít vychutnávat neopakovatelný zážitek z 16 milionů barev. Hue však nejsou pouze žárovky. Pro milovníky designu vytvořil Philips také celou řadu svítidel a světelných doplňků, díky nimž bude vaše domácnost unikátní.



Více o jedinečném osvětlení  
Philips Hue najdete na  
[www.philips.cz/hue](http://www.philips.cz/hue)



# LOFT VYLADĚNÝ AŽ PO KNOFLÍKY NA POLŠTÁŘÍCH

HLAVNÍ VÍTEŽ  
SOUTĚŽE  
VYBRANÝ NAPŘÍČ  
KATEGORIEMI



Málokterý architekt získá příležitost proměnit byt od samých základů a ne každý má šanci věnovat se detailům, přemýšlet nad souvislostmi, případně využít zakázkovou výrobu. Víme, že to není běžné, ale pokud se najde osvícený investor a kreativní architekt a vznik podobného díla umožní, rozhodně bychom to neměli přehlížet.



Industriálně laděný byt se nachází v novostavbě developerského projektu Na Hřebenkách. S komplikovanou dispozicí se architektka vypořádala díky atypovému řešení většiny interiérových prvků. Celkem pro byt navrhla čtyřicet čtyři atypů, které doplnila o pár ikonických designových kousků, převážně z padesátých let minulého století.

Nevyhnutelné byly stavební úpravy (rozvody elektroinstalací, změna velikosti stavebních otvorů, rozvody vody a odpadů, přízdívky). K prvním krokům patřilo odstranění sádrových omítek na stropě obytných místností a na stěnách v kuchyni. Odkryté betonové prefabrikované dílce dávají celkové atmosféře bytu záměrnou surovost a podtrhují industriální charakter. Investor s vášní pro muziku a motorky si přál byt v duchu loftu – a jeho přání bylo vyslyšeno.







VÍTEŽ  
KATEGORIE  
SOUKROMÝ  
INTERIÉR  
NOVOSTAVBA





Na podlahách celého prostoru byly použity industriální cementové stěrky. Prosklené dveře v ocelových rámech jsou vyrobeny na zakázku podle autorského návrhu architektky Štěpánové. Plné dveře se skrytou zárubní na sebe naopak neměly strhávat pozornost, proto se na stěnách vizuálně téměř ztrácí. Interiér je dotažený do sebemenších doplňků a dekorací od návrhu kuchyně přes návrhy sofa, postelí až po rozkreslení polštářů, výběr knoflíků a povlečení.

Díky odvaze investora a talentu architektky vznikl půvabný rezidenční byt, který se rozkládá na ploše 85 m<sup>2</sup> a k němuž náleží i padesátimetrová terasa s překrásným výhledem. A zajímavost na závěr: přímo do bytu se můžete z přízemí svězt výtahem.





kategorie: novostavba; autor a přihlašovatel:  
Ing. arch. Dagmar Štěpánová, FORMAFATAL, [www.formafatal.cz](http://www.formafatal.cz)



## DYNAMIC SPACE

Každá kuchyň by měla být nejen krásná, ale také praktická. Již léta se zabýváme výzkumem potřeb a požadavků uživatelů kuchyní. Nechte se při navrhování inspirovat našimi nápady pro praktické kuchyně.



➤ Více informací

[www.blum.com](http://www.blum.com)

 **blum**®

# ROMANTICKÁ HORSKÁ USEDLOST



VÍTĚZ  
KATEGORIE  
SOUKROMÝ  
INTERIÉR  
REKONSTRUKCE



Horská údolí vždy okouzlovala duše lidí romantickým půvabem. Byla místem, kde divoké potůčky stékaly z úbočí okolních hor a lákaly ke stavbě usedlostí. Takové bylo i Jelenské údolí. Po válce byla většina usedlostí zbourána. Dnes toto místo opět vstává z popela díky těm, kteří trpělivě rekonstruují zbytky původních domů.

Na začátku devatenáctého století bylo v Jelenském údolí postaveno přibližně třicet usedlostí, domovů rodin místních dřevařů. Po druhé světové válce byla většina obyvatel vysídlena. V padesátých letech pak byla většina okolních budov brutálně srovnána se zemí.



Současní majitelé koupili stavení v době, kdy už bylo ve zcela nevyhovujícím technickém stavu a po několika necitlivých rekonstrukcích. Objekt původně sloužil jako hospodářské stavení postavené pravděpodobně na konci devatenáctého století. Z originální stavby se však dochovaly pouze obvodové zdi. Na obytnou část stavení navazuje původní chlév s klenbami a stodola, která zabírá téměř jednu třetinu půdorysu budovy. Obytné části domu mají plochu přibližně dvě stě padesát metrů čtverečních a jsou rozmístěny ve třech podlažích.

Majitelé oslovili architektonické Studio Gens a dali mu jasné zadání, tedy vytvořit prostředí navazující na tradiční venkovská stavení, které by však majitelům nabídlo maximální kontakt s okolní přírodou i dostatek soukromí i komfortního zázemí. Autorky Olga Frydecká a Šárka Martínková Špačková se v první řadě zaměřily na citlivé vyřešení vnějšího pláště objektu, které by zároveň odpovídalo požadavkům zadavatelů, ale i přísným nárokům na výstavbu v Národním parku Šumava. V druhém kroku začaly řešit promyšlenější rozložení vnitřní dispozice. Povedlo se vytvořit velkorysejší obytnou část a dům lépe propojit s exteriérem. Dispoziční rozvržení hlavní obytné místnosti a ložnice bylo snad doslova podřízeno atraktivním výhledům z okna.





Atmosféra interiéru připomíná venkovský objekt s hlubokou historií. Místnosti však prosvětlují nová okna se sníženými parapety, aby byl navozen větší kontakt s okolní přírodou. Centrální místnosti dominuje průhledový krb obložený antracitovými kachli s cibulovým reliéfem. Architektky upravily dispozici hlavní obytné místnosti tak, že to umožnilo zakomponovat dostatek úložných prostor, například v uzavíratelné nise. Kuchyňský prostor díky tomu nemusí být přeplněn řadou vysokých skříněk a je vzdušnější.

Koupelny jsou zařízeny konzervativně, protože měly evokovat historismus. Jednoduché tvary a barvy z nich však vytvářejí místnosti s docela nadčasovým designem. Z vany je vidět do krajiny, což je prvek, který se stal leitmotivem celého domu. V suterénu se dokonce ukrývá sauna s ochlazovací kádí. Dojem venkovského interiéru byl tedy naplněn až do nejmenších detailů, a to i přesto, že ho architekti ze Studia Gens budovali doslova na ruinách.





kategorie: rekonstrukce; autor a přihlašovatel: Ing. arch. Olga Frydecká a Šárka Martínková Špačková, STUDIO GENS, [www.studiogens.cz](http://www.studiogens.cz)





# Lexus Norton

LUXUSNÍ NEMOVITOSTI

# FACH – PŘÍZEMÍ PÁLFFYHO PALÁČE



VÍTĚZ  
KATEGORIE  
VEŘEJNÝ  
INTERIÉR I.



Název Fach odkazuje na staré poctivé řemeslo. V tomto případě jde o seskupení čtyř propojených provozů v přízemí nově zrekonstruovaného Pálffyho paláce v centru Bratislavy: restaurace s vinotékou, kavárny, baru a Juice shopu. Zajímavý prostor doplňuje zastřešené nádvoří s vysazenými stromy, které slouží jako celoroční terasa.



Dnešní třípodlažní barokní palácovou podobu dostala budova v 18. století při přestavbě na příkaz hraběte Pálffyho. Přízemí však nese stopy kamenných gotických a renesančních zdí a kleneb. Je také zřejmé, že dnešní palác vznikl spojením několika samostatných objektů. Při poslední rekonstrukci v letech 2012–2016 byl palác zrekonstruován tak, aby sloužil pro účely administrativní budovy.

Původně uzavřený parter se podařilo otevřít, a vytvořit tak veřejnosti přístupný prostor, kde se nacházejí obchody a restaurace. Prostor Fachu nebyl rozdělen na samostatné nezávislé jednotky. Fach se prezentuje jako celek s několika podružnými provozovny. Osobitým charakteristickým prostorem je zastřešené nádvoří, do kterého je orientována otevřená kuchyně, restaurace a vinotéka. Díky vysazeným stromům a mlatové štěrkové podlaze slouží jako celoroční terasa, kde se občas konají akce.





Přízemí objektu postrádá jakýkoli palácový charakter, sestává z původních hospodářských prostor a stájí, navíc se zachovalými torzy původních gotických a renesančních objektů. Do takto vytvořeného scelujícího pozadí pak vstupují víceméně solitérní prvky zabudovaného nábytku a mobiliáře. Ty jsou v jednotlivých provozovnách materiálně, resp. barevně odlišeny, aby dávaly jednotlivým částem určující tvář. Juicy shop byl doplněn běleným dřevem, aby vynikla barevnost produktů, ovoce a zeleniny. Kavárna Bread & Coffee byla postavena na přírodní barvě dubu jako charakteristického pozadí pro výrobky domácí pekárny. Bar a restaurace byly nejprve navrženy v tmavém kouřovém provedení dubové dýhy.

Protože název Fach odkazuje na řemeslo mistrů, vznikl požadavek, aby výrazové prostředky interiéru odkazovaly na tento název. Jako funkčně uplatněnou metaforu Fachu, s minimálním dekoračním efektem, byl zvolen archetyp regálu a děrovaná sololitová stěna na ukládání a věšení „vercajku“. Tato „dekorace“ byla použita především v Juice baru a Bread & Coffee.





**kategorie: veřejný interiér I; autor a přihlašovatel: Ing. arch. Ilja Skoček a Ing. arch. Martin Skoček, [www.martinskocek.sk](http://www.martinskocek.sk)**

**DOCK IN**  
OFFICES FOR OPEN MINDS



# DOCK IN SPIRE

*TO RELAX*

OFFICES FOR LEASE | [WWW.DOCKIN.CZ](http://WWW.DOCKIN.CZ)

by **CRESTYL**



# PAVLOV – INTERIÉR PRO LOVCE MAMUTŮ

VÍTEŽ  
KATEGORIE  
VEŘEJNÝ  
INTERIÉR II.





Cílem Archeologického ústavu bylo představit veřejnosti to nejdůležitější, co vědecké výzkumy v této oblasti přinesly. V působivé scénérii Pavlovských vrchů vznikl multifunkční komplex s moderní muzejní expozicí. Objekt je umístěn pod zemí, na povrch vystupují pouze části bílých betonových věží.

Komplex sídlišť z období paleolitu – doby lovců mamutů – poskytl za dlouhá desetiletí výzkumů obrovské množství kamenných i kostěných nástrojů, uměleckých předmětů, ale i kosterních ostatků člověka současného typu, díky nimž patří Pavlov a Dolní Věstonice mezi přední archeologické lokality v celosvětovém měřítku.

Hlavní výstavní prostor, administrativní, technické a sociální zázemí jsou ukryty ve svahu. Do exteriéru vystupují prosvětlovací věže, nálevkovitě tvarovaný vstup a výhledy na Děvičky a jezero. V rovině motivů je stavba spojena s plasticky tvarovanými jeskynními prostory. Co se materiálů týče, byly použity soudobé vyjadřovací prostředky, a to monolitický reliéfní beton, dubové dřevo a sklo.

Objekt muzea je tvořen železobetonovou monolitickou stavbou z reliéfního betonu v systému bílé vany. Lomený strop je vynášen obvodovými zdmi a věžemi, bez dalších podpěr. Výjimečnost spočívá zejména v tvarové složitosti a použití atypické sendvičové konstrukce nadzemních částí.



**kategorie: veřejný interiér II; autor a přihlašovatel:  
Architektonická kancelář Radko Květ, [www.kvetarch.cz](http://www.kvetarch.cz)**

Dopřejte si pravidelnou  
dávku **inspirace**  
určenou všem moderním  
**požitkářům** a kupte si **roční**  
**předplatné** časopisu

# dolcevita

luxusního průvodce pro váš  
sladký život.

speciální

40%

sleva



Cena na stánku ~~1099~~ Kč.  
Nová cena **659** Kč.

Slevu uplatníte u společnosti **SEND Předplatné, spol. s r. o.**,  
telefonicky na čísle **225 985 220**, nebo e-mailem na **dolcevita@send.cz**.  
Stačí uvést heslo: **DV 2017**. Sleva platí do konce roku 2017.

 [dolcevita.cz](http://dolcevita.cz)

 [instagram.com/dolcevitacz](https://www.instagram.com/dolcevitacz)

 [fb.com/dolcevitacz](https://www.facebook.com/dolcevitacz)

# PŮDNÍ BYT S MLADÝM DESIGNEM



VÍTĚZ  
KATEGORIE  
GENERÁLNÍHO  
PARTNERA  
VELUX



Rekonstrukcí půdního bytu v jednom z činžovních domů v Dejvicích vznikl zajímavý vzdušný obytný prostor s dostatkem světla. Výška krovu navíc umožnila vytvořit nad kuchyní patro s malou pracovnou. Architekt se snažil koncipovat interiér tak, aby se dal lehce obměňovat v souladu s věkem uživatelů i potřebami majitelů.



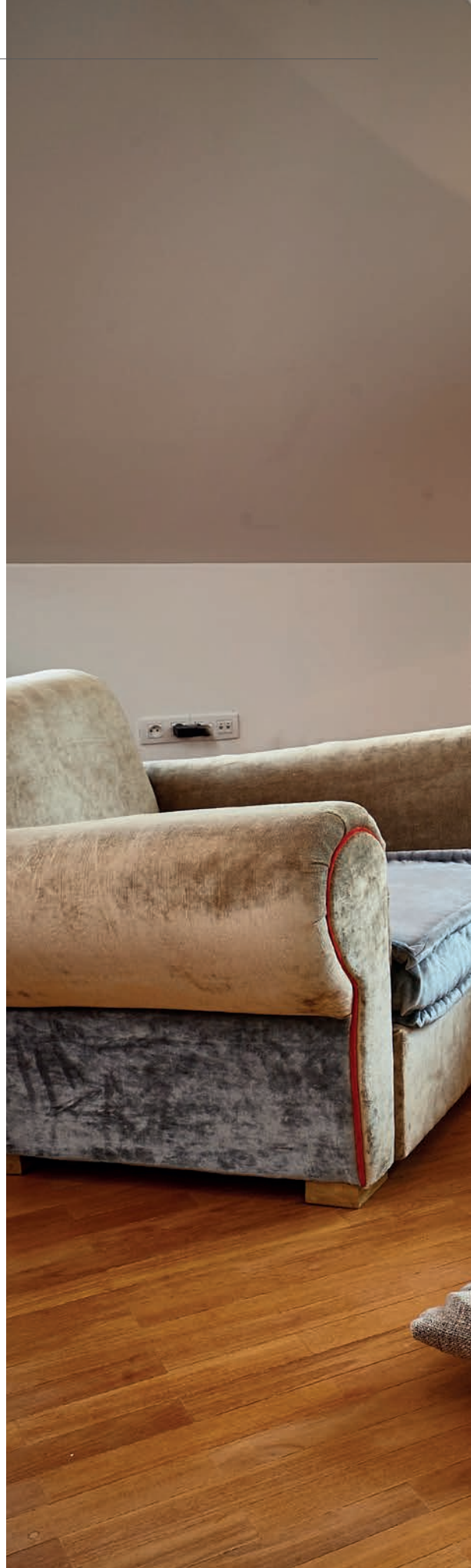
Majitelka bytu je i přes svůj mladý věk zralou a vyhraněnou osobností, a proto během zadání probíhaly dlouhé rozhovory o architektuře a designu. Výsledkem je interiér, který samozřejmě odpovídá jejímu vkusu, ale také životním názorům a postojům a přístupu k materiálním hodnotám. „Snažil jsem se vytvořit interaktivní design, který lze snadno obměňovat bez vynaložení vysokých finančních nákladů v souladu s evolučním vývojem a potřebami majitelů,“ říká architekt Jaromír Pizinger.

Zajímavým prvkem v prostoru je například neobvykle řešená kuchyň. Moderní kuchyňská linka byla vyrobena z bílého Senosanu a pracovní deska z umělého kamene. Vysoké skříňky tvoří zároveň schody do patra. Bleděmodrá retro barva dodává celému prostoru hravost, kterou podtrhují i barevná zavěšená svítidla – přiznané žárovky.

Lehce industriálně je řešen zejména jídelní stůl. Je uchycen do kuchyňského ostrůvku z lakovaných desek a na druhém konci je zavěšen ocelovými lany na kovovou konstrukci. Pohled tvoří zrcadlo opticky zvyšující prostor. Místo klasického skla byl však použit materiál Homapal.

Hlavní osvětlení zajišťují čtyři dlouhé zářivky, jejichž zrcadlení dodává zajímavý efekt.

Obytný prostor je vzdušný a zejména prosvětlený množstvím střešních oken.







kategorie: rekonstrukce; autor a přihlašovatel: akad. arch. Jaromír Pizinger  
a Ing. arch. Nadě Pizinger, MORIX, s. r. o., [www.morix.cz](http://www.morix.cz)





“Neporovnatelné” na 9 písmen

# DŘEVOSTAVBA NA BŘEHU LUŽNÍCH LESŮ

VÍTĚZ  
KATEGORIE  
CENA  
NOVINÁŘŮ



Majitelé novostavby na kraji lužních lesů u Bratislavy dlouho obdivovali rukopis brněnského architekta Martina Franka charakteristický vzdušností a kombinací přírodních materiálů v jemných barvách. Jeho styl sledovali v časopisech o bydlení a sbírali odvahu autora oslovit a domluvit spolupráci. Kde je však vůle, tam vede i cesta.

Prvním návrhům předcházela řada schůzek, na nichž se architekt vyptával, jak vlastně majitelé žijí, aby zjistil jejich specifické zvyky, které ovlivňují způsob využívání interiéru. Hovořilo se o tom, jestli vstávají společně, zda pijí kávu, a pokud ano, zda raději v kuchyni, nebo na terase, a o řadě dalších upřesňujících detailů.



Vzniklo několik desítek ručně malovaných skic. Martin Frank je možná jeden z mála českých architektů, který v této fázi návrhu nepoužívá možnosti toporných počítačových vizualizačních programů, ale tvoří tuši a lavírovanou kresbou přímo na papíře. Důvodem není neschopnost zmíněné programy využít, a v jiných fázích je také využívá, ale touha dát návrhu skutečný rukopis, tak odlišný od mechanického přenesení nábytku ve 3D.

Na většině povrchů byla použita bílá barva v mnoha jejích pastelových odstínech, a to na hrubě drásaném povrchu nábytku nebo olejovaných podlahách i při volbě sněhobílého mramoru. Z textilií zvolil autor interiéru přírodní len. Textil, který je z něj vyroben, je na pohled příjemný a půvabný.

Dům je rozdělen do dvou podlaží. Velký obytný prostor má dvě úrovně stropu, což mu dodává dynamiku a jistou dramaticklost. Nad obývacím pokojem je vyšší a nad kuchyní a jídelnou nižší. Tento princip používali už manýristé konce začátku sedmnáctého století a je docela rafinované, že ho architekt Frank oprášil a aplikoval na podmínky současného bydlení. Není však třeba příliš teoretizovat, protože nejdůležitější je, že jsou majitelé se svým domem a jeho interiérem spokojeni a cítí se v něm dobře.







**kategorie: novostavba; autor a přihlašovatel: Ing. arch. Martin Frank,  
ESPRIINTERIER s. r. o., [www.deconcept.cz](http://www.deconcept.cz)**



HLAVNÍ VÍTEŽ  
SOUTĚŽE  
INTERIÉR ROKU  
2015

C

**CAFÉ ZÁHORSKÝ**

café • bistro • pekařství

[www.cafezahorsky.cz](http://www.cafezahorsky.cz)

Elišova 1, Praha 6 – Dejvice  
+420 778 511 453  
+420 724 969 911

Otevírací doba:  
Po-Pá: 08:00 – 23:00  
So: 09:00 – 23:00  
Ne: 10:00 – 20:00

OFICIÁLNÍ ZÁŠTITU  
SOUTĚŽE INTERIÉR ROKU 2016  
PŘEVZALO



MINISTERSTVO  
PRŮMYSLU A OBCHODU



# SOUKROMÝ INTERIÉR REKONSTRUKCE

Cenu uděluje odborná porota a rozhoduje hlasováním. Vybírá z interiérů přihlášených do dané kategorie. V kategorii jsou zastoupeny interiéry v bytových nebo rodinných domech starších pěti let navržené českými nebo slovenskými architekty a interiérovými designéry.

Na těchto stránkách jsou představeny všechny přihlášené interiéry.

Ke každému z nich však existuje rozsáhlá fotogalerie, půdorysy a doprovodné texty, které najdete na stránkách

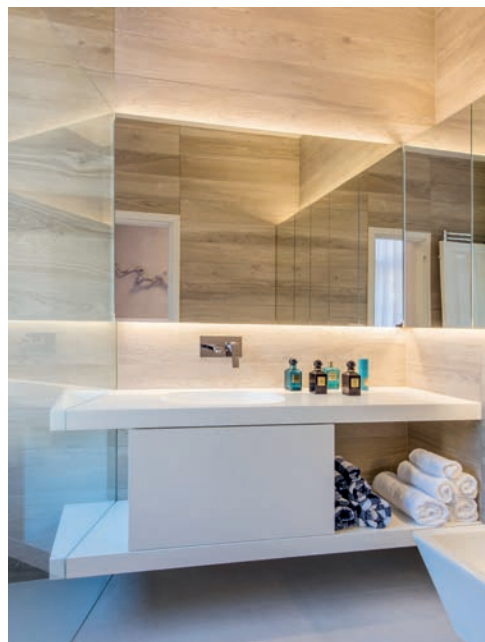
**[www.interierroku.cz](http://www.interierroku.cz)**.



## BÍLÝ BYT 3+KK NA VINOHRADĚCH, PRAHA

Architektonickým záměrem bylo navrhnout vzdušný, minimalistický interiér v moderních tvarech, který bude podtrhovat historické prvky bytu, a to především dřevěnou podlahu z parket a kazetové dveře. Použití barev a materiálů je velmi střídité, veškerý nábytek je navržen v bílé barvě v kombinaci s dubovým dřevem a antracitovými prvky.

**(kategorie: rekonstrukce; autor a přihlašovatel:  
Ing. arch. Martin Sladký, DE.FAKTO CZ s. r. o., [www.defakto.cz](http://www.defakto.cz))**





## PROSTORNÝ APARTMÁN, BRATISLAVA

Nový majitel se rozhodl zrekonstruovat dlouho nevyužívaný prostor 232 m<sup>2</sup> v centru Bratislavy a proměnit jej na vysněné bydlení apartmánového typu. Při rekonstrukci nezůstal na kameni kámen.

**(kategorie: rekonstrukce; autor a přihlašovatel: Ing. arch. Miroslav Frečer, Ing. arch. Zuzana Prutkayová Jankovichová, Ing. arch. Andrej Maciak, PhD., PALISÁDY ATELIÉR, [www.palisady-atelier.sk](http://www.palisady-atelier.sk); spolupřihlašovatel: WENS DOOR s. r. o., [www.wens.sk](http://www.wens.sk))**

# BYT V PIANU NOBILE, BRNO

Rekonstruovaný byt se rozprostírá na polovině prvního patra činžovního domu z počátku 20. století. Historie domu proniká také do návrhu interiéru, kde se snoubí se soudobými prvky vybavení. Prostor obývá čtyřčlenná rodina, pro kterou autoři vybrali tlumené odstíny hnědé, béžové, modrošedé a šedé v kombinaci s bílou a antracitovou.

**(kategorie: rekonstrukce; autor a přihlašovatel: Ing. arch. Adam Rujbr, ADAM RUJBR ARCHITECTS s. r. o., [www.ararchitects.cz](http://www.ararchitects.cz))**





## PODKROVNÍ BYT S VÝHLEDEM, PRAHA

Byt v podkroví secesního domu je dispozičně řešen jako otevřený mezonet 2+kk s terasou. Investor si přál interiér prosvětlit, sjednotit a více propojit s terasou. Díky využití na krátkodobý pronájem nebyly při rekonstrukci příliš řešeny úložné prostory. Velká terasa s výhledem na Hradčany a Pražský hrad dělá ze smíchovského bytu skutečný poklad.

**(kategorie: rekonstrukce; autor a přihlašovatel: Ivana Šustrová, DESIGNIST, [www.designist.cz](http://www.designist.cz))**



## BYT S KRAJINOMALBOU NA SKLE, PRAHA

Byt v dezolátním stavu v činžovním domě v Dejvicích prošel na přání majitele kompletní rekonstrukcí. Křišťálový lustr osazený v rozetě odkazuje k prvorepublikové historii domu. Minimalistická linka kuchyňské linky kontrastuje s velkoplošným tiskem na skle, na němž je reprodukce klientovy oblíbené krajinomalby.

**(kategorie: rekonstrukce; autor a přihlašovatel: MgA. Michal Kunc, ATELIER KUNC ARCHITECTS, s. r. o., [www.atelierkunc.com](http://www.atelierkunc.com); lng. arch. Alžběta Vrabcová, DMAE Architects, [www.dmaearchitects.com](http://www.dmaearchitects.com))**





Vše pro zpříjemnění bydlení  
v moderním a designovém stylu.

Metropole Zličín | Praha 5  
obch. zona TESCO | Hradec Králové

<http://eshop.homeart.cz>  
[facebook.com/homeartcz](https://facebook.com/homeartcz)

**HOMEART**<sup>®</sup>  
DESIGN & LIFE

[www.HOMEART.cz](http://www.HOMEART.cz)



## KONCEPCE BYTU SQUAT ID23C, PRAHA

V pražské Pařížské ulici vytvořili architekti pro speciální výstavní akci interiér a atmosféru, které dávají prostor vlastním zálibám a koníčkům: cyklistice, knihám, umění a sbírce kvalitního nadčasového designu. Hlavní myšlenkou prostoru je individualizovaný interiér, který v každém prvku odráží osobnost majitele.

**(kategorie: rekonstrukce; autor a přihlašovatel: Jerry Koza, Adam Jirkal, Martin Kalhous, spolupráce: Tomáš Kubák, Radka Argayová, Peter Paulin, ATELIER SAD s. r. o., [www.ateliersad.cz](http://www.ateliersad.cz))**







## VZPOMÍNKY NA ASII VE VINOHRADSKÉM BYTĚ, PRAHA

Mladý pár si přál vytvořit interiér mezonetového bytu, který by jim připomínal cesty za exotikou. K jejich nejoblíbenějším zemím patří Srí Lanka, Bali, Thajsko. Designérka při rekonstrukci kombinovala exotické dřevo, kůži, ratan a kov a vznikl harmonický interiér s originálními doplňky dořešenými do posledního detailu.

**(kategorie: rekonstrukce; autor a přihlašovatel: Kristina Prokšová, KP INTERIORS, [www.kp-interiors.cz](http://www.kp-interiors.cz))**

# BYT S DUCHEM 30. LET NA VINOHRADĚCH, PRAHA

Designérka navrhla rekonstrukci bytu 1+1 ke krátkodobému pronájmu v rezidenční zóně Vinohrad. Hlavní obytný prostor rozdělila promyšleným seskupením nábytku a doplňků do tří funkčních a samostatných celků: odpočinkové zóny s pohovkou, jídelní zóny s menším stolem pro čtyři a spací zóny s postelí.

**(kategorie: rekonstrukce; autor a přihlašovatel:  
Mgr. Denise Courné Glozová)**





## MRAMOROVÝ BYT, BRATISLAVA

Luxusní byt s mramorovou podlahou není určen pro každodenní rodinný život. Je okázalý, je chladný a je maximálně přirozený. Hlavními použitými materiály v interiéru jsou kámen a dřevo. Výrazné barevné detaily dokonale podtrhují jedinečnost tohoto otevřeného prostoru v bratislavské rezidenci River Park.

**(kategorie: rekonstrukce; autor a přihlašovatel: Ing. arch. Rudolf Lesňák, Ing. arch. Kvetoslava Miláčková a Ing. arch. Róbert Bôžek, RULES, s. r. o., [www.rules.sk](http://www.rules.sk))**





## REKONSTRUKCE 2,5 POKOJOVÉHO BYTU, BRATISLAVA

Prostorný byt v cihlovém domě z 50. let měl dochované velké množství původních prvků – podlahy, okna, radiátory a vstupní dveře, které prostoru dávaly atmosféru. Požadavkem investora bylo vytvořit vzdušný a otevřený prostor se všudypřítomnou zelení a uměleckými díly. Barevnost bytu je laděna do světlých tónů s jemnými barevnými akcenty.

**(kategorie: rekonstrukce; autor: Ing. arch. Soňa Králiková, MIMOARCHITEKTI, [www.mimoarchitekti.sk](http://www.mimoarchitekti.sk); autor a přihlašovatel: Ing. arch. Jana Tartalová a Ing. arch. Michal Tartal; ARCHHOLIKS, s. r. o., [www.archholiks.com](http://www.archholiks.com), [www.interierdizajn.com](http://www.interierdizajn.com))**



poradca s dobrým vkusom

LEN 1,69 €  
**Nový  
DIZAJN**

7 SKVELÝCH BYTOV A DOMOV: Brestovec, Lučatín, Bratislava, Lisabon...

# môj dom

#205 marec 2017

www.mojdom.sk fb.com/mojdom

*Bývanie  
v severskom  
štýle*

Obývačka, spálňa,  
kúpeľňa a kuchyňa  
vo farbách severu

Malá  
vs. veľká  
kúpeľňa

Ako zútulniť veľkú  
a nafúknuť  
malú

Úsporná  
rekonštrukcia  
trojizbového bytu  
v Bratislave

Hľadáme najlepšiu  
elektrickú kanvicu

7  
dôležitých  
krokov, ako vybrať  
nové okno

ZAHRADA  
ANGLICKÝ  
VIDIEK

s podmanivou  
atmosférou  
na str. 132



REKONŠTRUKCIA  
STARÝ  
BUNGALOV

zmenený  
na nepoznanie  
na str. 36



RODINNÝ DOM  
VYMUROVANÝ  
Z DREVA

originálnou  
technológiou  
na str. 68





## REKONSTRUKCE BYTU 2+1, ČELÁKOVICE

Dispoziční řešení bytu nedaleko Prahy majitelce vyhovovalo, a tak byla celá rekonstrukce zaměřena především na zvětšení komfortu užívání. To se týkalo především prosvětlení bytu v prostorách chodby, koupelny a kuchyně. Aby koncept interiéru nebyl příliš konzervativní a nenudil, vybrala designérka doplňky v měděném akcentu, který bytu dodává na mladistvosti.

**(kategorie: rekonstrukce; autor a přihlašovatel: Jana Vrkotová, INFINITY INTERIER, [www.infinity-interier.cz](http://www.infinity-interier.cz))**

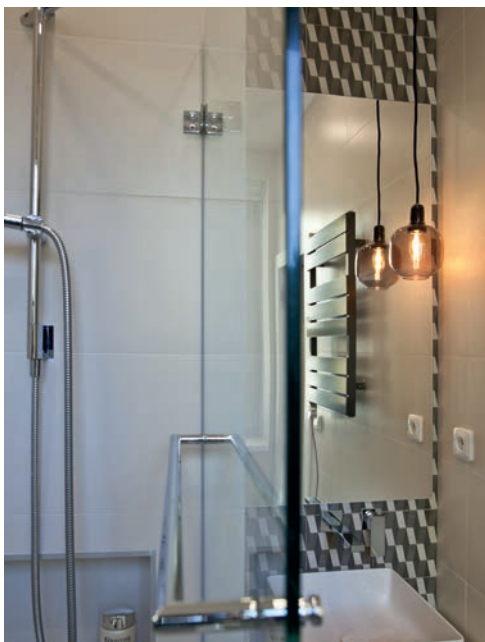




## BYT SE ŽLUTÝMI AKCENTY, PRAHA

Byt v Nuslích nebyl delší dobu užíván a jeho původní stav byl naprosto neslučitelný s představami majitelky. Dispozice bytu byla lehce upravena tak, aby vznikl požadovaný prostor pro ložnici a obývací pokoj. Klientka má ráda barvy, a proto byly k neutrálnímu základu v interiéru přidány akcenty žluté a tyrkysové.

**(kategorie: rekonstrukce; autor a přihlašovatel: Andrea Hylmarová, ANDREA HYLMAROVÁ INTERIORS, [www.andreahylmarova.com](http://www.andreahylmarova.com))**



# REDESIGN ČINŽOVNÍHO BYTU NA LETNÉ, PRAHA

Přáním majitele bylo zrekonstruovat stávající garsoniéro tak, aby z ní vznikl elegantní, plnohodnotný apartmán pro dvě osoby. Rozvržení jednotlivých zón v bytě bylo jasné od samého začátku. Designérka v poměrně malém interiéru nejprve sjednotila podlahu a pomocí dřeva, skla a chromu vytvořila pocitově příjemný interier.

**(kategorie: rekonstrukce; autor a přihlašovatel: Vladimíra Kadeřábková, [www.dumdesign.cz](http://www.dumdesign.cz))**







## „SVĚTOVÝ“ PANELÁK, ČELÁKOVICE

Mladí manželé se nad svým 3+1 v příměstském sídlišti Prahy zamýšleli hodně dlouho. Zcestovali řadu zemí a v každé je oslovilo něco typického: nezvyklé uspořádání interiérů, zajímavé doplňky či nevědní užití barev. Vytvořili si tak v nudném českém paneláku interiér s příchutí světovosti a splnili si svůj sen.

**(kategorie: rekonstrukce; autor: manželé Vřeštiakovi a Daniel Fleissig, LA LAGARTIJA; přihlašovatel: LA LAGARTIJA, [www.lagartija.cz](http://www.lagartija.cz))**



## REPREZENTATIVNÍ BYT V CENTRU, PRAHA

Po návratu z několikaletého pobytu ve Francii si investorka pořídila byt před rekonstrukcí v centru Prahy. Myšlenkou bylo vytvořit jednoduchý, čistý, lehce dekorativní interiér, který se do historického centra hodí. Velké nároky byly kladeny na reprezentativnost všech prostor.

**(kategorie: rekonstrukce; autor a přihlašovatel:  
Ing. arch. Miroslav Stach a Ing. arch. Jana Pavelcová,  
BOQ ARCHITEKTI s. r. o., [www.boqarchitekti.cz](http://www.boqarchitekti.cz))**



pouze  
**59 Kč**

Žádejte ve svém  
stánku

*tipy a inspirace pro lepší bydlení*

**Dokonalé** podkroví  
*na straně 100*

**Vyberte** si sekačku  
*na straně 120*

**Moderní** pokojové rostliny  
*na straně 124*

# HOME

*Malé byty  
a domy*

BYT DŮM STYL ZÁHRADA  
březen 2017

**30** stran plných  
INSPIRACE

**6x**  
*originální návštěva*

59 Kč  
2,69 €

JAGA  
www.kabappshome.cz

9 771712 936005 03  
3/2017

**BYT NA OVLÁDÁNÍ**  
ROMANTICKÁ MARINGOTKA  
**DŘEVOSTAVBA S MOLEM**  
NA JINÉ PLANETĚ  
**BYT S DUŠÍ**  
BYDLENÍ V RAKOUSKU

**OBKLADY  
A DLAŽBA**  
Nové trendy  
do koupelny  
Na straně 16

**STAVÍME  
BAZÉN**  
Rady,  
jak na to  
Na straně 108

**ZÁHRADA  
SE PROBOUŽÍ**  
Úkoly  
na březen  
Na straně 114

[www.home-bydleni.cz](http://www.home-bydleni.cz)

# BYT V REZIDENCI PROKOPOVA, PRAHA

Zadáním ze strany klienta bylo vytvořit moderní jednotný interiér s použitím betonu, dřeva a kůže. Bylo také nutné zachovat soukromí s ohledem na prosklené stěny do vnitrobloku. Část nábytku byla do interiéru v neutrálních tónech přenesena z předešlého menšího bytu majitele.

**(kategorie: rekonstrukce; autor a přihlašovatel: MgA. Marie Rašková, ARTCORE, [www.artcore.cz](http://www.artcore.cz))**





## DŮM S PULTEM Z VLNITÉHO PLECHU, SVINAŘE

Počáteční záměr investora obnovit topný systém a vstupní prostor domu se nakonec změnil na celkovou rekonstrukci interiéru. Architektka navrhla nové dispoziční řešení obou pater a propojila dům více se zahradou. Nová kuchyně s výrazným pracovním pultem z červeného vlnitého plechu se stala centrálním místem celého minimalisticky řešeného domu.

**(kategorie: rekonstrukce; autor a přihlašovatel: Ing. arch. Daniela Polubědovová, [www.insidecor.cz](http://www.insidecor.cz), [www.archiweb.cz](http://www.archiweb.cz))**



## SLUNEČNÍ KOUPELNA V PANELÁKOVÉM BYTĚ

Zadáním projektu bylo rekonstruovat stávající panelákový byt, který svou dispozicí, materiály a vybavením už neodpovídal dnešní době. Cílem bylo vytvořit optimistické obytné prostředí a příjemný životní prostor pro osobu ve zralém věku. Interiéru bytu dominují světlé odstíny, které odrážejí denní světlo i přímé sluneční paprsky.

**(kategorie: rekonstrukce; autor a přihlašovatel: Ing. arch. Radim Václavík, ATOS-6, spol. s r. o., [www.atos6.cz](http://www.atos6.cz))**





## STYLOVÝ BYT NA LETNÉ, PRAHA

Již při prvním vstupu do bytu v krásném funkcionalistickém domě bylo jasné, že opotřeбенý interiér původních majitelů má obrovský potenciál. Architekt byt dispozičně upravil potřebám čtyřčlenné rodiny – ložnice byla připojena k obývacímu prostoru, dětský pokoj dostal velkorysý prostor na hraní a ústředním bodem bytu se stala jídelna s kuchyní.

**(kategorie: rekonstrukce; autor a přihlašovatel:  
Ing. arch. Vít Pešina, DONDESIGN s. r. o., [www.don-design.cz](http://www.don-design.cz))**





## BYT LINIOVÝCH TVARŮ, PRAHA

Nový interiér byl navržen pro rodinu, které se líbí hlavně jednoduchý liniový a zároveň funkční design. Manželský pár oceňuje kvalitní materiály ve své přirozené podobě. Dispozice bytu v Jinonicích zůstala po rekonstrukci téměř zachována. Základní barvou v bytě je bílá, ke které architekt dává do kontrastu přírodní tóny hnědé a šedé.

**(kategorie: rekonstrukce; autor: Ing. arch. Tomáš Podrázský, přihlašovatel: LINEA spol. s r. o., [www.linea-nabytek.cz](http://www.linea-nabytek.cz))**





# dolcevita

LUXUSNÍ PRŮVODCE PRO VÁS SLADKÝ ŽIVOT

BUĎTE INFORMOVANÍ,  
MĚJTE STYL,  
ČTĚTE DOLCE VITU!  
**156 STRAN**  
**ZA 99,90 KČ!**  
V PRODEJI  
OD 2. BŘEZNA.

Přidejte se na Facebooku!  
FACEBOOK.COM/DOLCEVITACZ



## dolcevita

**ASIAN FUSION**  
pravě japonské sushi  
se zelení. Či se pizza  
v peckingu nebo anglický  
sing drink v hongkongu.

**JIDELNÍČKY**  
zavazňujeme českých  
kuchyní, sládků  
kabelky Fendi a hry  
v hravé kulináře.

**DEGUSTACE**  
maso, těstoviny, slad  
příchutě, maso, těstoviny  
příchutě, maso.

HUNGER

**JEDNOHUBKY:**  
NENASYTNÝ DŮM  
UPROSTŘED SADU  
+ OBĚD NA ŠPEJLI  
+ KDE DEBUŽÍRUJE  
RENÉ REDZEPI, NEŽ  
ZNOVUOTEVŘE NOMU  
+ CUKREM ZDOBENÉ  
KABELKY FENDI + JAK  
CHUTNÁ OSTRAVA  
+ HRŠIŠNÝ MASOPUST

# CHLAPSKÝ BYT S KOLEM, PRAHA

Architekti měli za úkol vytvořit chlapský byt bez zbytečných kudrlinek, použít přírodní materiály a barevnost držet v neutrálních tónech s akcentem k šedé. Klient dočasně pobýval za oceánem, a proto s ním komunikovali pouze přes Skype. Společně zvládli na dálku vytvořit dispozičně zajímavý interiér, kde je možné zaparkovat i kolo.

**(kategorie: rekonstrukce; autor a přihlašovatel:  
Ing. arch. Miroslav Stach a Ing. arch. Jana Pavelcová,  
BOQ ARCHITEKTI s. r. o., [www.boqarchitekti.cz](http://www.boqarchitekti.cz))**



FINALISTA  
KATEGORIE  
SOUKROMÝ  
INTERIÉR  
REKONSTRUKCE





## BYT V REZIDENCI LA CORTE, PRAHA

Bytový komplex La Corte v samém centru Prahy byl zbudován v činžovním domě z 18. století, a proto se architekti při rekonstrukci snažili zachovat *genius loci* tohoto místa. Zvolili převážně přírodní materiály, které se mění v čase stejně jako majitelé bytu, a vytvořili vzdušný a jednoduchý prostor, který respektuje krásu místa samotného.

**(kategorie: rekonstrukce; autor a přihlašovatel:  
Ing. arch. Jakub Zoula, VZ ARCHITEKTI s. r. o., [www.vzarchitekti.cz](http://www.vzarchitekti.cz))**





## REKONSTRUKCE REKREAČNÍ CHATY

Cílem rekonstrukce bylo přestavět chatu z 50. let k trvalému bydlení tak, aby vznikl pohodlný interiér pro manželský pár milující přírodu. Minimalisticky řešený interiér je laděn v odstínech bílé a šedé. Architektovi se podařilo vytvořit velmi pohodlný a funkční prostor o rozměrech bytu s krásnými výhledy do okolního lesa a zahrady.

**(kategorie: rekonstrukce; autor a přihlašovatel: Ing. arch. Zdeněk Duroň, AIT DESIGN DUROŇ – NORDICZEN, [www.nordiczen.cz](http://www.nordiczen.cz))**





# REKONSTRUKCE VENKOVSKÉHO OBYDLÍ V JELENSKÉM ÚDOLÍ

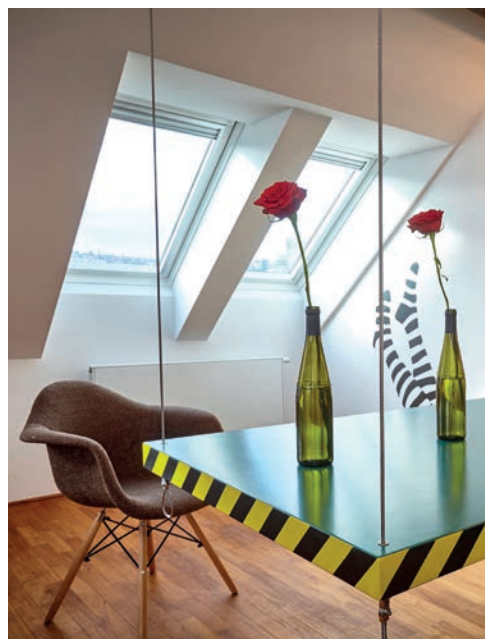
Na začátku 19. století bylo v Jelenském údolí postaveno 30 domů – usedlostí, které sloužily jako zázemí pro rodiny dřevařů. Po II. světové válce byla většina obyvatel vysídlena. Zадáním investora bylo vytvořit prostředí navazující na tradiční venkovská stavení, které majitelům nabídne maximální kontakt s okolní přírodou, dostatek soukromí a komfortní zázemí.

**(kategorie: rekonstrukce; autor a přihlašovatel:  
Ing. arch. Olga Frydecká a Šárka Martínková Špačková,  
STUDIO GENS, [www.studiogens.cz](http://www.studiogens.cz))**



FINALISTA  
KATEGORIE  
SOUKROMÝ  
INTERIÉR  
REKONSTRUKCE





## PODKROVNÍ BYT PRO MLADOU ŽENU, PRAHA

Rekonstrukcí půdního bytu v jednom z činžovních domů v Dejvicích vznikl zajímavý vzdušný obytný prostor s dostatkem světla. Výška krovu navíc umožnila vytvořit nad kuchyní patro s malou pracovnou. Architekt se snažil koncipovat interiér tak, aby se dal lehce obměňovat v souladu s věkem uživatelů i potřebami majitelů.

**(kategorie: rekonstrukce; autor a přihlašovatel: akad. arch. Jaromír Pizinger a Ing. arch. Nadě Pizinger, MORIX, s. r. o., [www.morix.cz](http://www.morix.cz))**



FINALISTA  
KATEGORIE  
GENERÁLNÍHO  
PARTNERA  
VELUX



# moderní byt

20  
1997-2017

NEJLEPŠÍ STRÁNKY  
VAŠEHO BYDLENÍ!

VÍTEŽ KATEGORIE  
BYDLENÍ A ZAHRADA  
ČASOPIS ROKU

20  
15

JEDINEČNÝ PRŮVODCE  
SVĚTEM DESIGNU A TRENDŮ  
JIŽ 20 LET NA TRHU



PŘEDPLATNÉ: MODERNIBYT@PREDPLATNE.CZ, INZERCE: 603 248 157

# HOLEŠOVICKÝ BYT PRO MLADOU RODINU, PRAHA

Spojením dvou bytů v činžovním domě v pražských Holešovicích vznikl nový domov pro čtyřčlennou rodinu. Požadavkem investora byla otevřenost prostoru, světlost, jednoduchost, hravost a přírodní materiály. Hlavní obytný prostor prochází napříč celým domem a je skutečným ostrovem v životě mladé rodiny.

**(kategorie: rekonstrukce; autor a přihlašovatel: Ing. arch. Markéta Smrčková, LENNOX ARCHITEKTI s. r. o., [www.lennox.cz](http://www.lennox.cz))**



FINALISTA  
KATEGORIE  
SOUKROMÝ  
INTERIÉR  
REKONSTRUKCE







## BYT PO BABIČCE, TEREZÍN

Rekonstrukce bytu pro rodinu kmenového designéra interiérového studia VINT byla velkou výzvou. Z klasické kompozice tradičního maloměstského nájemního bytu z 19. století vznikl nádherný otevřený prostor se všemi potřebami současnosti. Interiér nese osobní styl designéra a nového majitele v jednom, podtrhuje jeho vztah k barvám, kovu, dřevu a severské tradici.

**(kategorie: rekonstrukce; autor a přihlašovatel:  
Vít Vaněček, VINT s. r. o., [www.vint.cz](http://www.vint.cz))**



## REKONSTRUKCE PRAŽSKÉ GARSONKY

Malou garsoniéru v širším centru Prahy majitelé pořídili za účelem krátkodobého pronájmu. Dispoziční řešení bytu pro ně bylo nevyhovující. Cílem rekonstrukce bylo vytvořit vzdušný prostor s dostatkem úložného místa a účelně zařízenou kuchyní a koupelnou. To vše v jednoduchém a nadčasovém stylu bez velkých extravagantních výstřelků.

**(kategorie: rekonstrukce; autor a přihlašovatel: Ing. Alena Koubová, KOUBA INTERIER, s. r. o., [www.kouba-interier.cz](http://www.kouba-interier.cz))**





# HARMONICKÉ BYDLENÍ V HOSTIVAŘI, PRAHA

Hlavním požadavkem klienta byla kompletní změna interiéru v souladu s filozofií Feng Shui. Dosavadní interiéru již nevyhovoval potřebám a vkusu rodiny; postrádal řád a vzdušnost. Při rekonstrukci byly upřednostněny přírodní materiály. Celý interiéru bytu je nyní v souladu s energiemi světových stran i s energiemi obyvatel bytu.

**(kategorie: rekonstrukce; autor a přihlašovatel: Markéta Petříková a Ing. Hana Lošťáková, VÍTR-VODA, [www.vitr-voda.cz](http://www.vitr-voda.cz))**





## PODKROVNÍ BYT PRO MLADÉHO MUŽE, PRAHA

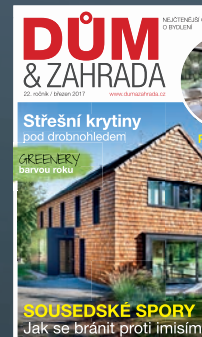
V dejvickém činžáku vytvořil architekt byt v industriálním duchu. Stěna působí staře a oprýskaně, schodiště je rezavě a knihovna je z hliníkového lešení a bednicích desek. Všechny dekorace v interiéru jsou dotaženy do posledního detailu. Celek působí kompaktně, mladistvě, odlišně, přesně tak, jak si obyvatel bytu i investor přáli.

**(kategorie: rekonstrukce; autor a přihlašovatel:  
akad. arch. Jaromír Pizinger a Ing. arch. Nadě Pizinger,  
MORIX, s. r. o., [www.morix.cz](http://www.morix.cz))**



# DŮM & ZAHRADA

NEJČTENĚJŠÍ ČASOPIS O BYDLENÍ



Informace pro všechny,  
kteří bydlí nebo chtějí bydlet v rodinném domě.

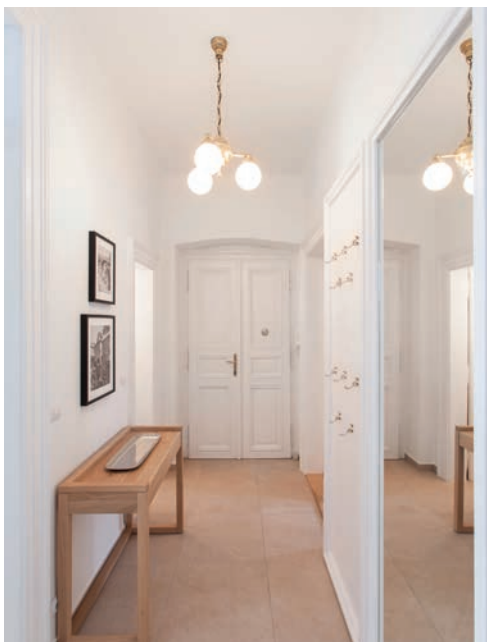
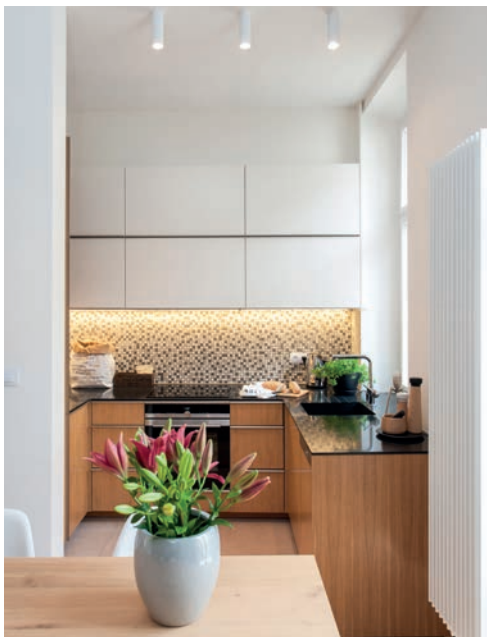
architektura | stavba | rekonstrukce | interiér | zahrada | návštěvy pozoruhodných domů

# OBNOVA INTERIÉRU PRVOREPUBLIKOVÉ VILY, PRAHA

Klienti zakoupili již zrekonstruovaný dům v klidné části Prahy, který byl původně rozdělen na více bytových jednotek. Zadáním pro designérku bylo vytvořit nadčasový interiér s použitím přírodních materiálů a vyvarovat se jakýchkoli moderních výstřelků. Designérka vybrala do interiéru kvalitní materiály a vybavení, které doplnila exkluzivními světlými.

**(kategorie: rekonstrukce; autor a přihlašovatel: Anna Lacová,  
[www.annalacova.cz](http://www.annalacova.cz))**





## BYT V PŘÍRODNÍCH TÓNECH, PRAHA

Bytová architektka dostala od investora přesné zadání – vytvořit elegantní prostor, který ctí krásu a půvab začátku minulého století, doby, kdy byl dům postaven. Byt v dezolátním stavu se rekonstrukcí proměnil v moderní interiér v přírodních tónech a přitom si uchoval svoji originální secesní atmosféru.

**(kategorie: rekonstrukce; autor a přihlašovatel:  
Bc. Vaida Kraus, VAIDA DESIGN, [www.vaidadesign.cz](http://www.vaidadesign.cz))**



## DŮM, DO NĚHOŽ SMÍ VSTOUPIT JEN ČESKÝ DUB

Dveře, které neladí se zbytkem dřevěných povrchů v interiéru, jsou častým nešvarem českých domácností. Majitelé staršího domu se vydali jinou cestou a rozhodli se omezit výběr na jedno dřevo. Zamílovali si poctivý český dub.

**(kategorie: rekonstrukce; autor a přihlašovatel:  
Ing. Miroslav Havránek, HANÁK NÁBYTEK a. s.,  
[www.hanak-nabytek.cz](http://www.hanak-nabytek.cz))**







# REKONSTRUKCE NEJMENŠÍHO BYTU, BRATISLAVA

Byt o rozloze 16 m<sup>2</sup> byl pro architekty velkou výzvou, kde se bojovalo doslova o každý centimetr čtvereční. Požadavkem investora bylo vytvořit životní prostor pro dvě osoby. Architekti se pokusili o nemožné, změnili dispoziční řešení bytu a umístili do něj plnohodnotné spaní, jídelní prostor, kuchyňský kout, úložné prostory a koupelnu.

**(kategorie: rekonstrukce; autor: Ing. arch. Soňa Králiková, MIMOARCHITEKTI, [www.mimoarchitekti.sk](http://www.mimoarchitekti.sk); autor a přihlašovatel: Ing. arch. Jana Tartalová a Ing. arch. Michal Tartal, ARCHHOLIKS, s. r. o., [www.archholiks.com](http://www.archholiks.com), [www.interierdizajn.com](http://www.interierdizajn.com))**





## BAREVNÉ PŘEKVAPENÍ V DOMKU V OLOMOUCI

Rodina se třemi dětmi rekonstruovala dům, aby vytvořila samostatný pokoj pro nejmladšího syna. Celý interiér je sjednocen leitmotivem výrazné oranžové, kterou všichni v rodině milují. Tato barva dává také vyniknout uměleckým dílům, které manželé s láskou vyhledávají a v interiéru je rádi obdivují.

**(kategorie: rekonstrukce; autor a přihlašovatel: Ing. Zuzana Staňková, PROJEKČNÍ ATELIÉR ZUZI s. r. o., [www.design-zuzi.cz](http://www.design-zuzi.cz), [www.atelier-zuzi.cz](http://www.atelier-zuzi.cz))**





**JEDINÉ**  
**originální Bydlení**  
 na českém trhu.  
 Vychází už od roku  
**1979!**



*Praktické rady a nápady  
 pro perfektní domácnost,  
 dům a zahradu*



**PŘEDPLATNÉ:** e-mail: [Magazinbydleni@predplatne.cz](mailto:Magazinbydleni@predplatne.cz)

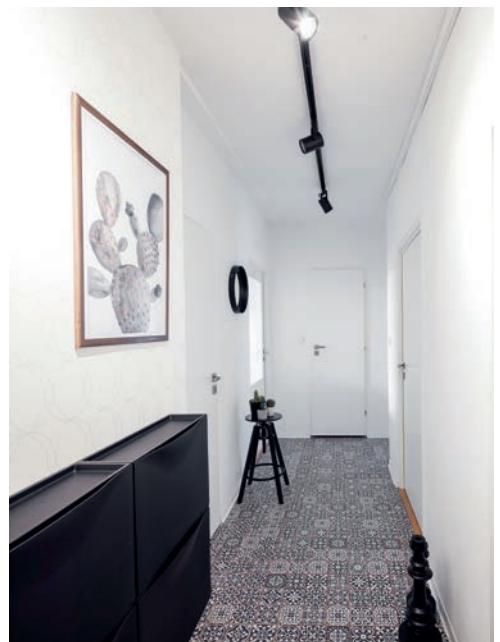
**INZERCE:** Hana Andělová (tel.: 603 248 157, [hana.andelova@bmczech.cz](mailto:hana.andelova@bmczech.cz))  
 Kateřina Keslová (tel.: 773 773 325, [katerina.keslova@bmczech.cz](mailto:katerina.keslova@bmczech.cz))

**BYDLENÍ**

# ŽIVOT V MALÉM PANELOVÉM BYTĚ, OSTRAVA

Přáním majitelů bylo zrekonstruovat panelový byt 3+1 s malými pokoji tak, aby vznikl moderní interiér s nádechem elegance. Interiér praktický a dobře udržovatelný. Autorka vytvořila příjemný interiér v odstínech bílé, černé a šedé, který v kombinaci se solitérními doplňky a kovovými světlými dokonale plní všechny požadované funkce.

**(kategorie: rekonstrukce; autor a přihlašovatel:  
Ing. arch. Lucie Videcká, TWINSDESIGN, [www.twins-design.cz](http://www.twins-design.cz))**





## REKONSTRUKCE ŘADOVÉHO DOMU, BRATISLAVA

Rodinný dům vznikl sloučením dvou oddělených jednotek v řadové zástavbě v klidné části města. Cílem rekonstrukce bylo interiér otevřít a propojit jednotlivé prostory tak, aby komunikace a fungování v nově vzniklém domě byla co nejjednodušší. Tóny šedé a caffè latte dodávají interiéru eleganci a vážnost.

**(kategorie: rekonstrukce; autor a přihlašovatel: Andrej Alan Daniel Gajdoš, MArch, MAUD, SALPIETRA&GAJDOS ARCHITECTS, s. r. o., [www.salpietragajdos.com](http://www.salpietragajdos.com))**

# INTERIÉR V EKLEKTICKÉM STYLU, TEPLICE

Prostorný byt v činžovním domě s terasou a třemi velkými pokoji umožnil designérce naplno se rozvášnit a sloučit neslučitelné, nakombinovat staré kusy nábytku s módními ikonami. Důraz při rekonstrukci byl kladen na vyváženost nábytku s ostatními zařizovacími předměty.

**(kategorie: rekonstrukce; autor a přihlašovatel:  
Pavla Kirschner, [www.pavlakirschner.cz](http://www.pavlakirschner.cz))**



# SOUKROMÝ INTERIÉR NOVOSTAVBA

Cenu uděluje odborná porota a rozhoduje hlasováním. Vybírá z interiérů přihlášených do dané kategorie. V kategorii jsou zastoupeny interiéry v bytových nebo rodinných domech mladších pěti let navržené českými nebo slovenskými architekty a interiérovými designéry.

Na těchto stránkách jsou představeny všechny přihlášené interiéry.

Ke každému z nich však existuje rozsáhlá fotogalerie, půdorysy a doprovodné texty, které najdete na stránkách

**[www.interierroku.cz](http://www.interierroku.cz)**



## PÁNSKÝ BYT V KARLÍNĚ, PRAHA

Architekt upravil původní dispozici bytu 3+kk na velkorysé 2+kk s otevřenou šatnou a en-suite koupelnou. Soukromou část bytu dělí od té společenské zrcadlová stěna s ukrytými dveřmi. Ryze originální součástí interiéru je použití limitovaných fotografií od Jiřího Machta na posuvných dveřích do koupelny a ve sprchovém koutě.

**(kategorie: novostavba; autor a přihlašovatel: Ing. arch. Filip Hejzlar, DE.FAKTO CZ, s. r. o., [www.defakto.cz](http://www.defakto.cz))**







## BYT S DŘEVĚNÝMI STĚNAMI, PRAHA

V zakoupeném bytě chyběli majitelům úložné prostory, a tak architekti navrhli zcela nové řešení. Vše bylo z bytu odstraněno a byl vytvořen nový interiér. Největší změnou prošla koupelna, ložnice a WC. V celém bytě jsou okna francouzského typu, kterými se vchází na zahradu.

**(kategorie: novostavba; autor a přihlašovatel: Eva Pešková, ART & BUILDING s. r. o., [www.artbuilding.cz](http://www.artbuilding.cz))**



## DESIGNOVÝ BYT 4+KK, BRNO

Zahraniční majitel oslovil architekta, aby pro něj navrhl interiér prostorného bytu s terasou. Požadoval vkusný interiér podtržený designovými solitéry, kvalitní nadčasové materiály a dobře odvedenou řemeslnou práci. Architekt navrhl byt v odstínech hnědé v kombinaci s bílou. Dřevěné plochy se umně střídají s italským travertinem a klasickými obklady.

**(kategorie: novostavba; autor a přihlašovatel: Ing. arch. Jiří Vlček, [www.bvarchitekti.cz](http://www.bvarchitekti.cz))**





## MODERNÍ SRUB V NÍZKÝCH TATRÁCH

Zadáním projektu bylo navrhnout interiér nově postaveného srubu v Tálích. Neutrální barevnost interiéru respektuje vkus majitele, ale zároveň dodává srubu požadovanou útulnost. Dominantním prostorem celého interiéru je obývací místnost, která prochází přes dvě podlaží a díky velké prosklené ploše má nádherný výhled do tatranské přírody.

**(kategorie: novostavba; autor a přihlašovatel:  
Ing. arch. Michal Paulišin a Ing. arch. Marek Pavlech,  
PAVLECH PAULIŠIN ARCHITEKTI, [www.pparchitekti.sk](http://www.pparchitekti.sk))**



FINALISTA  
KATEGORIE  
CENA  
NOVINÁŘŮ





## DŮM PRO MILOVNÍKY DŘEVA, BRNO

Zadání klienta bylo vytvořit příjemný, jednoduchý a nenáročný interiér letního rekreačního domu s použitím přírodních materiálů a propojit jej s okolní přírodou. To se docílilo otevřením a zařízením terasy, která se stala součástí obytného prostoru. Při tvorbě interiéru byl kladen důraz na kvalitu zvolených materiálů a jejich zpracování.

**(kategorie: novostavba; autor: Lenka Zimmermannová, ATMOSFÉRA DESIGN s. r. o., [www.atmosfera-design.cz](http://www.atmosfera-design.cz); autor a přihlašovatel: Ing. arch. Ivoš Balousek, TOP-PROJEKT, s. r. o.)**



# MAGAZÍN O ARCHITEKTÚRE A STAVEBNÍCTVE

Viac informácií o časopise ASB a predplatnom nájdete na stránke [www.jaga.sk](http://www.jaga.sk)



# INTERIÉR PRO TŘÍČLENNOU RODINU, PRAHA

Investor chtěl vytvořit praktický a hezký interiér pro tříčlennou rodinu za použití kvalitních a dobře udržovatelných materiálů. Dalším požadavkem bylo jasné oddělení klidové zóny od prostoru, který obývá rodina společně. Elegantní interiér v odstínech krémové a moka je doplněn designovými kusy nábytku a zajímavým osvětlením.

**(kategorie: novostavba; autor a přihlašovatel:  
Eva Heinzová, PEARL-DESIGN s. r. o., [www.pearl-design.cz](http://www.pearl-design.cz))**





## DŮM S BETONOVÝM STROPEM U PARDUBIC

Klienti se rozhodli pro velkou životní změnu a z malého bytu v centru města se přestěhovali do velkého domu s terasou v klidném venkovském prostředí. Hlavními požadavky investorů bylo navrhnout moderní a příjemný interiér s praktickým uspořádáním. Díky velkým francouzským oknům je obývací prostor propojen s venkovní terasou.

**(kategorie: novostavba; autor a přihlašovatel: Ing. Dáša Laušmanová, ROSSY DESIGN s. r. o., [www.rossydesign.cz](http://www.rossydesign.cz))**



## BYT V NOVÉM DEVELOPERSKÉM PROJEKTU, PRAHA

Designérka byla nejprve přizvána investorem k výběru podlah, dveří a návrhu koupelen ve fázi přípravy výstavby bytu 102 m<sup>2</sup>. Ve druhé fázi se spolupráce rozšířila o návrh řešení interiéru i zbývajících místností bytu 4+kk. Klienti požadovali interiér útulný, praktický, neokázalý, ale s použitím kvalitních materiálů.

**(kategorie: novostavba; autor a přihlašovatel: Ing. Kateřina Pečeňová, STUDIO DESIGNER-KA, [www.designer-ka.cz](http://www.designer-ka.cz))**







# LOFT S TERASOU NA HŘEBENKÁCH, PRAHA

Industriálně laděný byt se nachází v novostavbě developerského projektu. S komplikovanou dispozicí se architektka vypořádala díky atypovému řešení většiny interiérových prvků. Celkem pro byt navrhla 44 atypů, které doplnila o pár ikonických designových kousků, převážně z 50. let minulého století.

**(kategorie: novostavba; autor a přihlašovatel:  
Ing. arch. Dagmar Štěpánová, FORMAFATAL, [www.formafatal.cz](http://www.formafatal.cz))**



FINALISTA  
KATEGORIE  
SOUKROMÝ  
INTERIÉR  
NOVOSTAVBA





## BRUNETTI DESIGN APARTMENT, PRAHA

Cílem investorů bylo mít apartmán, který bude využíván na krátkodobé pronájmy turistům objevujícím kouzla Prahy. Designérka vytvořila místo, které vybočuje ze standardu běžných hotelových pokojů a nabízí svým uživatelům dostatečný komfort, který lidé na cestách vyžadují.

**(kategorie: novostavba; autor a přihlašovatel: Kateřina Čábelková, BRUNETTI DESIGN s. r. o., [www.brunetti.cz](http://www.brunetti.cz))**



# STAVEBNÍ UMĚNÍ V KOSTCE

web: [www.jagamedia.cz](http://www.jagamedia.cz) | e-mail: [distrib@jagamedia.cz](mailto:distrib@jagamedia.cz)



9 771214 748002 06

# ASB

architektura / stavebnictví / byznys

listopad 2016  
ročník 13  
79 Kč

## #90

**Peter Zumthor:**  
Nová horská architektura

**Ekologická improvizace:**  
Japonský pivovar

**Městotvornost:**  
Jak ji (ne)chápeme

**magazín**  
o architektuře  
a stavebnictví

JAGA

# DŮM S VÝHLEDEM NA BRATISLAVSKÝ HRAD

Cílem bylo navrhnout moderní interiér domu o celkové rozloze 450 m<sup>2</sup> tak, aby prostorové řešení působilo celistvě a kompaktně. Investor si přál co nejvíce využít vestavěný nábytek, který by současně řešil všechny požadavky rodiny na úložné prostory. V elegantním interiéru dominuje dřevo, kámen, umělý kámen a neutrální odstíny barev.

**(kategorie: novostavba; autor a přihlašovatel: Norbert Šmondrk, KFA\_NORBERT ŠMONDRK spol s r. o., [www.kfa.sk](http://www.kfa.sk))**





## DŮM S ŽIVÝM MECHEM, MARTIN

Klient si přál vytvořit pocitově příjemný dům s přírodními prvky. Základem interiéru se staly zemitě teplé barvy, dřevo a mramor černé a neobvyklé zelené barvy. Na stěnách jsou atypické mechové obklady. Prostor doplňují skleněná umělecká díla, která interiéru dodávají punc luxusu, jedinečnosti a výjimečnosti.

**(kategorie: novostavba; autor a přihlašovatel: Ing. Tomáš Belica, Mgr. art. Alexandra Petrenčík, Mgr. art. Denisa Heldová, TOLICCI, s. r. o., [www.tolicci.com](http://www.tolicci.com))**



## OSTRAVSKÝ DŮM S OTISKEM DUBOVÝCH PRKEN

Dvoupodlažní dům je z větší části stavěn z pohledového betonu s otiskem dřevěných prken: Tento dominantní prvek se line celým domem a předurčil i styl budoucího interiéru. Hlavním materiálem v domě bylo zvoleno dubové dřevo. Pocit útulnosti přinášejí tlumené barvy, textilie a zajímavé moderní doplňky.

(kategorie: novostavba; autor a přihlašovatel: Martin Bodinger, BODINGER s. r. o., [www.bodinger.cz](http://www.bodinger.cz))



# PĚKNÉ BYDLENÍ

## ČASOPIS, BEZ KTERÉHO NEMŮŽETE BYDLET

Magazín Pěkné bydlení vychází již od roku 1999 a své místo na trhu s periodiky si získal a udržuje především kvalitou zpracování a precizním výběrem témat, mezi něž patří jak odborná témata z oboru stavebnictví, tak inspirativní články z oblasti interiérové architektury. Součástí magazínu jsou také praktické rady pro úpravu bytu a domu včetně originálních dekorací, i tipy a doporučení pro péči o zahradu.

**TIPY  
TRENDY  
NOVINKY**



[www.peknebydleni.cz](http://www.peknebydleni.cz)

 Časopisy  
pro volný čas

Táborská 5, 140 00 Praha 4  
Předplatné **800 444 445** nebo [predplatne@provolnycas.cz](mailto:predplatne@provolnycas.cz)



## DŮM VE TVARU U NA JIŽNÍ MORAVĚ

Manželé toužili po pěkném, útulném a praktickém bydlení. Mají rádi jednoduchý styl, střídmost a čisté linie. Jejich minimalisticky laděný interiér je protkán hřejivými detaily: živými rostlinami, přírodninami, vyřezávanými obrazy, svíčkami a soškami Buddyho. Všichni členové rodiny zde našli dokonalé soukromí, ale zároveň i přehled o dění v domě.

**(kategorie: novostavba; autor a přihlašovatel:  
Josef Němec, NĚMEC s. r. o., [www.nemec.eu](http://www.nemec.eu))**







## ATRIOVÝ RODINNÝ DŮM, BRNO

Developerský projekt 9 stejných atriových rodinných domů je zajímavě umístěn ve svahu. V domě je několik úrovní obytných ploch a zajímavé atrium. Celá realizace je svým pojetím hodně osobitá. Místo televize je v obývacím pokoji umístěn krb. Ve dvou místnostech je úmyslně navržen zcela jiný styl interiéru, což celkový koncept příjemně osvěžuje.

**(kategorie: novostavba; autor a přihlašovatel:  
Ing. arch. Jiří Vlček, [www.bvarchitekti.cz](http://www.bvarchitekti.cz))**



# PROSTORNÝ RODINNÝ DŮM, KUNČIČKY U BAŠKY

Prostorný rodinný dům se nachází nedaleko Frýdku-Místku. Prvotním přáním klienta bylo propojit exteriér domu s interiérem použitím obdobných barev, materiálů a dekorů. Celý dům byl vybaven ve stylu moderní Provence, který krásně zapadá do venkovského konceptu bydlení.

**(kategorie: novostavba; autor a přihlašovatel:  
Ing. arch. Lucie Videcká, TWINSDESIGN, [www.twins-design.cz](http://www.twins-design.cz))**





## MEZONETOVÝ BYT V PODKROVÍ, VYSOKÉ TATRY

Celková užitková plocha bytu s výhledem na krásné štítové hor je 135 m<sup>2</sup>. Majiteľ si od samého počiatku chcel propojiť prírodné materiály a elegantný štýl. Veškerý nábytok v interiéri navrhla designérka. Galerijne nasvietená tapeta s vyobrazením Tatranskej magistrály sa stala skutočným klenotom ve veľmi osobitě navrhnenom interiéri.

**(kategorie: novostavba; autor a prihlšovateľ: Denisa Ďurica, AGAD, [www.agad.sk](http://www.agad.sk))**



## BYT V PROJEKTU MARINA ISLAND, PRAHA

Marina Island nabízí novým majitelům bytů nejvyšší standard bydlení v jedinečné lokalitě u Vltavy, jen několik minut od centra Prahy. Byt navozuje svojí vzdušností a prosvětlením příjemný pocit volnosti a pohodlí. Modernost a atraktivitu bytu umocňují velkorysé prosklené plochy.

**(kategorie: novostavba; autor: Jarmila Kopečná, PROCERAM, [www.proceram.cz](http://www.proceram.cz), přihlašovatel: MARINA ISLAND s. r. o., [www.marinaisland.cz](http://www.marinaisland.cz))**



Geberit AquaClean Tuma  
Toaleta, která Vás očistí vodou.

■ GEBERIT

# Překvapivě všestranná.



Technologie  
sprchování  
WhirlSpray



Keramická  
mísa bez  
okrajů



Odsávání  
zápachu



Ohřev  
sedátka



Osoušení



Dámská  
sprcha



Dálkové  
ovládání

Zažijte zcela nový pocit svěžesti a čistoty s Geberit AquaClean Tuma. Tato toaleta Vás pouhým zmáčknutím tlačítka očistí proudem příjemně teplé vody. Pro lepší hygienu a intenzivnější pocit pohody.  
→ [www.geberit-aquaclean.cz/tuma](http://www.geberit-aquaclean.cz/tuma)

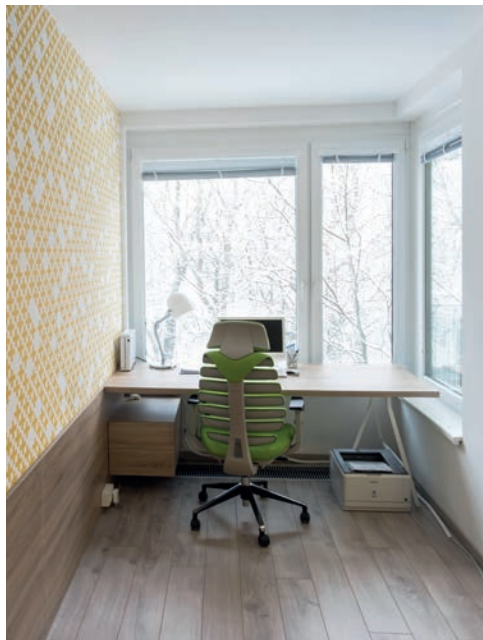
|  Water®



## NADČASOVÝ BYT V HÁJPARKU, BRATISLAVA

Byt se nachází v novostavbě uprostřed zeleně na okraji Petržalky. Požadavkem investora byla funkčnost, pohodlí a moderní design. K bytu nenáleží žádné sklepy, a proto bylo třeba vytvořit v interiéru co nejvíce úložného prostoru. Barevnost celého prostoru je decentní, nadčasová a nenásilná.

**(kategorie: novostavba; autor a přihlašovatel: Ing. arch. Tomáš Dupkala, Ing. arch. Štefan Petras, Ing. arch. Matúš Repka, Ing. arch. Pavol Ružbarský, Ing. arch. Barbora Luptáková, ENDORFINE s. r. o., [www.endorfine.sk](http://www.endorfine.sk), [www.ein.sk](http://www.ein.sk))**





FINALISTA  
KATEGORIE  
SOUKROMÝ  
INTERIÉR  
NOVOSTAVBA



## MALÝ VELKÝ BYT, PRAHA

Byt je určen k pronájmu, a proto do něj designérka vybírala osvědčené materiály s vysokou odolností proti opotřebení. Investor si přál vzdušný obývací pokoj s minimem nábytku a také oddělenou ložnici, byt je dispozice bytu pouze 1+1. Koncept celého bytu je postaven tak, aby obyvatel vnímal jednotlivé místnosti jako jeden celek.

**(kategorie: novostavba; autor a přihlašovatel: Iva Hájková, [www.ivahajkova.weebly.com](http://www.ivahajkova.weebly.com))**



## DŮM VE TVARU L, OTROČINĚVES

Rodinný dům je založen na půdorysu písmene L. Interiér je koncipován tak, aby doplnil charakter domu. Měl být funkční, příjemný na dotek a zároveň vnést barevné impulzy do jednotlivých prostor. Požadavkem investora bylo maximum přírodních materiálů. Interiér působí jednotně a harmonicky.

**(kategorie: novostavba; autor: Ing. arch. Ladislav Vendel; přihlašovatel: LINEA spol. s r. o., [www.linea-nabytek.cz](http://www.linea-nabytek.cz))**





# SVĚTLO

## Časopis pro světlo a osvětlování

světelné zdroje a svítidla  
architekturní a scénické osvětlení  
osvětlení vnitřních prostor  
světelnotechnická zařízení  
provoz a údržba osvětlení  
měření a výpočty  
technicko-ekonomická hlediska  
účinky a užití optického záření  
normy, předpisy a doporučení  
veletrhy a výstavy  
z odborného tisku

[www.svetlo.info](http://www.svetlo.info)





## RODINNÝ DŮM VELKÁ POLOM

Klient začal s architekty řešit interiér ještě v době, kdy bylo možné změnit dispoziční řešení domu. V interiéru preferoval praktické vybavení a neobvyklé designové prvky. Tak bylo např. nainstalováno i netradiční umyvadlo, které je tvořeno jen nakloněnou deskou a voda odtéká do stěny.

**(kategorie: novostavba; autor a přihlašovatel: Martin Bodinger, BODINGER s. r. o., [www.bodinger.cz](http://www.bodinger.cz))**





## COUNTRY DŮM VE VÝCHODNÍCH ČECHÁCH

Dlouholetým přáním investora bylo mít domov, který by dokonale splynul s okolním prostředím a přírodou. Domov, kde by byl čas a příležitost vnímat okolí se vším, co nabízí. Moderní interiér s nepřehlédnutelnými stylovými dekoracemi umocňuje nadčasovost této usedlosti. Hlavní roli zde hrají dřevo a kámen.

**(kategorie: novostavba; autor a přihlašovatel: Vladimír Slavíček, ORIGINAL INTERIER, STAVBY s. r. o., [www.originalinterier.cz](http://www.originalinterier.cz))**

# MODERNÍ VILA SE STAROŽITNÝM NÁBYTKEM NA VYSOČINĚ

Přáním majitelů bylo využít vzácný mobiliář – klasický nábytek a vytvořit příjemný interiér k bydlení v nové vile. Hlavním konceptem interiéru je syntéza klasického nábytku a moderního minimalismu. Vybrané kontrastní styly se navzájem neruší, ale podporují v celé své krásě. Lesklé plochy nového nábytku odráží vznešenost starožitných skvostů.

**(kategorie: novostavba; autor a přihlašovatel:  
Ing. arch. Andrea Pomykalová, [www.andesign.cz](http://www.andesign.cz))**





# DŘEVOSTAVBA NA KRAJI LUŽNÍCH LESŮ, BRATISLAVA

Dispozice domu je rozdělena do dvou podlaží. Strohá geometrie s pravouhlými liniemi nábytku a prostorové bílé struktury probíhají interiérem a tím celý prostor sjednocují. Současně umožňují vytvořit čistou plochu pro všechny důležité předměty každodenní potřeby, které jednotlivé místnosti neruší, ale přirozeně zabydlují.

**(kategorie: novostavba; autor a přihlašovatel: Ing. arch. Martin Frank, ESPRIINTERIER s. r. o., [www.deconcept.cz](http://www.deconcept.cz))**



FINALISTA  
KATEGORIE  
SOUKROMÝ  
INTERIÉR  
NOVOSTAVBA



FINALISTA  
KATEGORIE  
CENA  
NOVINÁŘŮ





## NÁVRAT K TRADICI, BANSKÁ ŠŤIAVNICA

Na místě bývalého klasického báňského domku s nádherným výhledem na město byla na ploše 140 m<sup>2</sup> postavena jeho novodobá verze. Aby kopie byla co nejvěrnější, byly návrhy konzultovány s památkáři a znalci. Všechnen nábytek v interiéru byl vyroben na míru a vychází z místních tradic – soustružené nohy, kazetová dvířka, stůl se šuplíkem a kredenc.

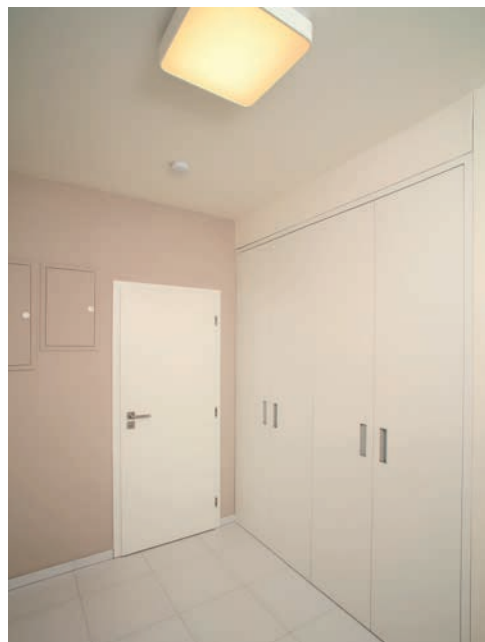
**(kategorie: novostavba; autor a přihlašovatel: Ing. arch. Zuzana Gabrišová, [www.facebook.com/zuzana.gabrisova.334](http://www.facebook.com/zuzana.gabrisova.334))**



## BYT V PROJEKTU ZELENÉ MĚSTO 2, PRAHA

Zelené Město 2 je projekt v rychle se rozvíjející oblasti Prahy 9 – v Hrdlořezích. Je krásným příkladem toho, že i ve velkoměstě je možné bydlet v harmonii s přírodou, a přesto nepřijít o výhody městského života. Interiér charakterizuje pohodlné a praktické uspořádání prostoru kolem centrální haly, ze které je přístup do všech místností.

**(kategorie: novostavba; autor: Jarmila Kopečná, PROCERAM, [www.proceram.cz](http://www.proceram.cz), přihlašovatel: DARAMIS DEVELOPMENT s. r. o., [www.zelene-mesto2.cz](http://www.zelene-mesto2.cz))**







# INTERIÉR INSPIROVANÝ GEOMETRIÍ, UHERSKÉ HRADIŠTĚ

Základem návrhu bylo minimalistické pojetí, použití kvalitních materiálů a střídání barevnost. Hlavním konceptem interiéru se stala jemná geometrická kresba čtverce, obdélníku a krychle, která se prolíná celým interiérem – tvaroslovím nábytku i designových solitérů, lemem pracovní plochy kuchyně, tapetou nebo autorskými dekoracemi.

**(kategorie: novostavba; autor a přihlašovatel: Markéta Šilhavíková, [www.mariinteriery.blogspot.cz](http://www.mariinteriery.blogspot.cz))**





## BYT KE KRÁTKODOBÝM POBYTŮM TURISTŮ, PRAHA

Majitel bytu věděl již od samého začátku, že jej bude pronajímat. Záměrem bylo oslovit co nejvíce klientů, a proto designérka vytvořila zajímavý jednoduchý interiér s originální barevností. Nedílnou součástí interiéru je i umění. Byly zde vybrány autorské fotografie Lenky Faltejskové.

**(kategorie: novostavba; autor a přihlašovatel: Jitka Kobzová, AMBIENCE DESIGN s. r. o., [www.ambience-design.cz](http://www.ambience-design.cz))**



# VEŘEJNÝ INTERIÉR I.

Cenu uděluje odborná porota a rozhoduje hlasováním. Vybírá z interiérů přihlášených do dané kategorie. V kategorii jsou zastoupeny interiéry restaurací, kaváren, stejně jako interiéry hotelových pokojů, lobby nebo recepcí navržené českými nebo slovenskými architekty a interiérovými designéry.

Na těchto stránkách jsou představeny všechny přihlášené interiéry.

Ke každému z nich však existuje rozsáhlá fotogalerie, půdorysy a doprovodné texty, které najdete na stránkách

**[www.interierroku.cz](http://www.interierroku.cz)**.



## KAVÁRNA DOS MUNDOS CAFÉ, PRAHA

Po letech provozování pražírny kávy se rodinná firma rozhodla přesunout veškeré aktivity na pražskou Letnou, kde v historickém domě otevřela svoji první značkovou kavárnu. Houpaající se návštěvníci u stolu ve výloze mnohé kolemjdoucí zastaví a přimějí je vstoupit do klidného světa Dos Mundos.

**(kategorie: veřejný interiér I; autor a přihlašovatel:  
Jan Pala, Marek Raab, Cyril Gaja, Adéla Palová,  
PLUSARCH-ARCHITEKTI s. r. o., [www.plusarch.cz](http://www.plusarch.cz))**



FINALISTA  
KATEGORIE  
VEŘEJNÝ  
INTERIÉR I.





## KAVÁRNA S PEKÁRNOU POST CAFÉ & BAKERY, BRNO

Investora inspirovalo jemu blízké Holandsko, kde se v každém městě nacházejí kavárny a pekárny propojené konceptem dobrého jídla a pití. Jeho přáním bylo přenést kousek této atmosféry do míst, kde v centru Brna dlouhá desetiletí bývala pobočka České pošty.

**(kategorie: veřejný interiér I; autor: Ing. Petra Valentová, [www.valentovadesign.cz](http://www.valentovadesign.cz); přihlašovatel: POST BAKERY, [www.postbakery.cz](http://www.postbakery.cz))**



## MATTONI BAR NA LETIŠTI VÁCLAVA HAVLA, PRAHA

Zadáním investora bylo vytvořit bar s občerstvením v příletové hale, který by byl dostupný nejen zahraničním turistům, ale i běžnému personálu letiště. Nově vzniklý prostor měl mít i klidovou zónu pro cestující čekající na své lety. Záměrem bylo, aby se zde také vítali úspěšní sportovci, vědci nebo umělci po návratu do České republiky.

**(kategorie: veřejný interiér I; autor a přihlašovatel: Ing. arch. Tomáš Hrubý a Mgr. David Marek, DL STUDIO, s. r. o., [www.dlstudio.cz](http://www.dlstudio.cz))**

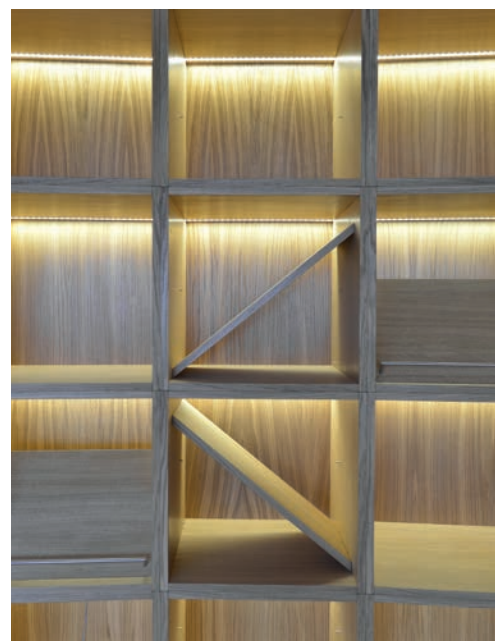




## VINOTÉKA ROCKWINE, BRNO

V novostavbě na rušné Vídeňské ulici v Brně vznikl podnik, kde si daly vášnivě rande dobré víno s rockovou hudbou. Během realizace novostavby zde stavaři objevili pozůstatky raně středověkého sídliště se základy vzácné rotundy. Právě kruhový půdorys sakrální stavby se stal pro architektky hlavní inspirací při tvorbě interiéru.

**(kategorie: veřejný interiér I; autor a přihlašovatel:  
Ing. arch. Martin Habina, ATELIER HABINA s. r. o., [www.habina.cz](http://www.habina.cz))**





## POKOJ GRAPHIC, PYTLOUN GRAND HOTEL IMPERIAL, LIBEREC

Vzpomínky z cest inspirovaly Michala Kuncce k námětu tohoto pokoje, který by se pro hosta měl stát místem, kde se na chvíli zastaví, zamyslí a odpočine si, než pojedje dál. Autor se inspiroval ulicemi měst a míst, kde pobýval, i vzkazy cestovatelů na zdech pokojů, grafitti na stěnách v průchodech či starými časopisy.

**(kategorie: veřejný interiér I; autor a přihlašovatel: MgA. Michal Kunc, ATELIER KUNC ARCHITECTS, s. r. o., [www.atelierkunc.com](http://www.atelierkunc.com); lng. arch. Alžběta Vrabcová, DMAE Architects, [www.dmaearchitects.com](http://www.dmaearchitects.com))**





# &Stores

Odborný časopis o konceptech kamenných obchodů a in-store komunikaci.

[www.pribehyznacek.cz](http://www.pribehyznacek.cz)  
[redakce@pribehyznacek.cz](mailto:redakce@pribehyznacek.cz)  
[obchod@pribehyznacek.cz](mailto:obchod@pribehyznacek.cz)

## Brands&Stories

Časopis STORES je odbornou přílohou časopisu Brands&Stories. Inspiruje ukázkami zdařilých realizací v kamenných obchodech u nás i v zahraničí. Přináší novinky a trendy z oborů P.O.P. marketing, interiérový design, signmaking, digital signage a vizual merchandising.



Odborný časopis o konceptech kamenných obchodů a in-store komunikaci.

# &Stores

Brands&Stories 03/2012



# RESTAURACE YUNIKU CHARCOAL BBQ, PRAHA

Korejské barbecue bylo hlavní inspirací designérky při návrhu interiéru restaurace Yuniku. Díky speciálním stolům s odtahem nad každým z nich a červeným stěnám se hned u vchodu hosté pomyslně přenesou do pravé asijské restaurace, a to jen pár kroků od náměstí Míru.

(kategorie: veřejný interiéř I; autor a přihlašovatel: Ivana Šustrová, DESIGNIST, [www.designist.cz](http://www.designist.cz))





## KAVÁRNA U SOBA BOBA, BRATISLAVA

Zadáním investora bylo vytvořit útulnou kavárnu s domácí atmosférou ve středové části obchodního centra Slimák. Architekti se snažili vytvořit zajímavý interiér ve skandinávském stylu, který kolemjdoucí zajme na první pohled a v němž se budou chtít posadit na kávu nebo ochutnat raw koláček.

(kategorie: veřejný interiér I; autor a přihlašovatel: Ing. arch. Tomáš Dupkala, Ing. arch. Štefan Petras, Ing. arch. Matúš Repka, Ing. arch. Pavol Ružbarský, Ing. arch. Barbora Luptáková, ENDORFINE s. r. o., [www.endorfine.sk](http://www.endorfine.sk), [www.ein.sk](http://www.ein.sk))



## KAVÁRNA STORY CAFÉ, PLZEŇ

V krásném činžovním domě v historickém centru Plzně nechal investor zrekonstruovat prostory, které byly zdevastovány necitlivým zásahem z 80. let. Dispozičně se interiér skládá ze dvou prostorných místností propojených středovým průchodem. Vznikla osobitá kavárna otevřená jak pro mladší, tak i starší generace.

**(kategorie: veřejný interiér I; autor a přihlašovatel:  
Ing. arch. Alžběta Vrabcová a Ing. arch. Jan P. Vlček,  
DMAE ARCHITECTS, [www.dmaearchitects.com](http://www.dmaearchitects.com))**





FINALISTA  
KATEGORIE  
VEŘEJNÝ  
INTERIÉR I.



## FACH – INTERIÉR PŘÍZEMÍ PÁLFFYHO PALÁCE, BRATISLAVA

Samotný název Fach odkazuje na staré poctivé řemeslo. Bratislavský Fach je seskupení čtyř propojených provozů v přízemí nově zrekonstruovaného Pálffyho paláce v centru města: restaurace s vinotékou, kavárny, baru a Juice shopu. Zajímavý prostor doplňuje zastřešené nádvoří s vysazenými stromy, které slouží jako celoroční terasa.

**(kategorie: veřejný interiér I; autor a přihlašovatel: Ing. arch. Iľja Skoček a Ing. arch. Martin Skoček, [www.martinskocek.sk](http://www.martinskocek.sk))**



## RESTAURACE SLŮK, BRATISLAVA

Restaurace Slúk vznikla v budově bývalých koníren v nádherném anglickém parku se vzácnými dřevinami. Požadavkem investora bylo vytvořit bez větších stavebních zásahů univerzální interiér restaurace, která se může snadno přeměnit na prostor na prezentace či kulturní akce spojené se sousedním divadelním a baletním sálem.

**(kategorie: veřejný interiér I; autor: Ing. arch. Pavol Senecký, ATELIÉR OBCHODU A CESTOVNÉHO RUCHU s. r. o., [www.architekt.sk](http://www.architekt.sk); přihlašovatel: SLOVENSKÝ ĽUDOVÝ UMELECKÝ KOLEKTÍV, [www.sluk.sk](http://www.sluk.sk))**



# INTERIÉRY

design ▾ materiály ▲ projekty



**JEDINÝ ODBORNÝ ČASOPIS  
PRO INTERIÉROVÉ DESIGNÉRY,  
ARCHITEKTY A PROFESIONÁLY  
Z OBORU INTERIÉRŮ**

**PROFESIONÁLOVÉ Z OBORU DOSTÁVAJÍ MAGAZÍN BEZPLATNĚ  
NAPIŠTE SI O NĚJ [WWW.CASOPIS-INTERIERY.CZ](http://WWW.CASOPIS-INTERIERY.CZ)**





## RESTAURACE A LESNÍ HOTEL REKOVICE, TROJANOVICE

Obec Trojanovice se jako investor celého projektu rozhodla oživit lokalitu Horečky a zrekonstruovat historickou budovu restaurace Rekovice. Restaurace se otevřela novým velkoformátovým oknem do lesa, a vytvořila tak v interiéru živý obraz, který mění atmosféru v prostoru podle ročních období.

**(kategorie: veřejný interiér I; autor a přihlašovatel:  
Romana Mališ Bílková, RMBA, [www.rmba.cz](http://www.rmba.cz))**

FINALISTA  
KATEGORIE  
GENERÁLNÍHO  
PARTNERA  
VELUX







## BY THE WAY BISTRO, PRAHA

Majitelé se rozhodli vytvořit v suterénním prostoru nedaleko pražské Náplavky nové bistro v místě, kde dříve bývaly kanceláře se sádkartonovými podhledy. Designérka při rekonstrukci využila hlavně to, co staré domy s historií nabízejí – cihlové zdi a vysoké stropy, díky nimž prostor získal větší vzdušnost a surovost.

**(kategorie: veřejný interiér I; autor a přihlašovatel:  
Kristina Prokšová, KP INTERIORS, [www.kp-interiors.cz](http://www.kp-interiors.cz))**

# KAVÁRNA CROSSCAFE, LIBEREC

Společnost CrossCafe se rozhodla pro novou podobu interiéru svých kaváren. Architekti měli zcela volnou ruku a nechali se inspirovat aktuálními reklamními kampaněmi firmy. Vznikl tak koncept pro nové kavárny CrossCafe, který je retro, poctivý, rozmanitý, upřímný, vstřícný a svobodný.

**(kategorie: veřejný interiéř I; autor a přihlašovatel:  
Ing. arch. Tomáš Hrubý a Mgr. David Marek, DL STUDIO, s. r. o.,  
spolupráce Ing. arch. Lucie Kastnerová, www.dlstudio.cz)**





FINALISTA  
KATEGORIE  
VEŘEJNÝ  
INTERIÉR I.



## PHILL'S CORNER BISTRO, PRAHA

Moderní bistro vzniklo v atraktivním objektu HOLPORT na rohu ulic Komunardů a Přístavní v Praze. Prostor byl původně využíván jako multibrandový obchod bytových doplňků a designového nábytku. Ten i po rekonstrukci v objektu zůstal, pouze uvolnil nejatraktivnější nárožní část s velkými výlohami.

**(kategorie: veřejný interiér I; autor: Jan Plecháč a Henry Wielgus, [www.janandhenry.com](http://www.janandhenry.com); přihlašovatel: Filip Mičan, [www.phillscorner.cz](http://www.phillscorner.cz))**



## RESTAURACE NA LOCHKOVĚ, PRAHA

Zadáním ze strany investora bylo vytvořit z původní restaurace Na Konci novou restauraci rodinného typu s domácí kuchyní a vlastním pivovarem Na Lochkově. Jako první byly v interiéru obloženy stěny páskami z lícových cihel, které v kombinaci s kolážemi od Jitky Kopejtkové ovlivnily celkový styl restaurace.

**(kategorie: veřejný interiér I; autor a přihlašovatel:  
Dana Maršalová, DANA MARŠALOVÁ INTERIOR,  
[www.archilovers.com/dana-marsalova/](http://www.archilovers.com/dana-marsalova/))**



# PROFIMAG.cz

## PORTÁL PRO HOBBY I PROFESIONÁLY

PROFIMAG.cz

HLEDAT...



ÚVODNÍ STRÁNKA

TRENDY & INSPIRACE

PRODUKTY

ČASOPISY

OCENĚNÍ ROKU

KONTAKTY



TRENDY & INSPIRACE

KOBERCOVÉ ČTVERCE TESSERA – KVALITA A ELEGANCE



Samonivelační  
stěrka  
NIVELA EASY

SHOWROOMY & PRODEJNY

PRODEJNÍ AKCE

ČASOPISY



Bona Spray Mop

Koupit  
ZDE

Bona

MATERIÁLY & NOVINKY



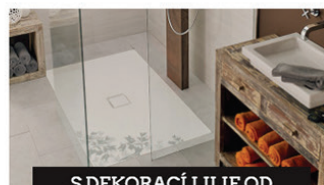
KOBERCOVÉ ČTVERCE  
TESSERA – KVALITA A  
ELEGANCE

Kobercové čtverce Tessera vyráběné s anglickou elegancí i kvalitou jsou již na českém trhu dobře známé. Nabízeny jsou v mnoha...



VYBAVENÍ TOALET OD  
ZNAČKY RAVAK

Koupelna spojená s WC má výhody, ale i nevýhody – záleží na typu rodiny a provozu jejího života. Avšak rozhodně...



S DEKORACÍ LILIE OD  
FIRMY KALDEWEI  
KOUPELNA ROZKVETE

V chladnějších podzimních měsících v nás koupelna inspirována přírodou vyvolává příjemné pocity. Ve zdrženlivých tónech sedí se z povrchu bílých...

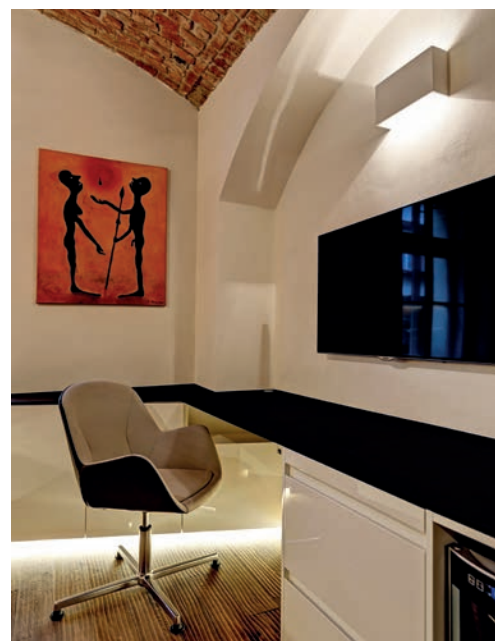


## REKONSTRUKCE POKOJŮ HOTELU HOFFMEISTER, PRAHA

Hotel Hoffmeister se nachází pod Pražským hradem nedaleko historického centra hlavního města. Rekonstrukce části pokojů měla za cíl jejich prosvětlení, sjednocení celkového designového konceptu a modernizaci koupelen. Dispoziční řešení pokojů zůstala až na malé výjimky nezměněna.

**(kategorie: veřejný interiér I; autor a přihlašovatel: Ing. arch. Helena Míková, [www.atelier-mh.cz](http://www.atelier-mh.cz); spolupráce: Anna Teresa Hamerská)**





## LIVING SHOWROOM JAKUBSKÁ, PRAHA

Living Showroom představuje ubytování typu bed&breakfast v samotném centru Prahy. Je ideální pro milovníky kvalitní moderní architektury a pro každého, kdo i v samotném ubytování na cestách hledá zážitek. Zároveň je to prostor originálního bytového vybavení od českých tvůrců. Tedy doslova showroom, ve kterém se žije.

**(kategorie: veřejný interiér I; autor a přihlašovatel: Ing. arch. Adam Rujbr, ADAM RUJBR ARCHITECTS s. r. o., [www.ararchitects.cz](http://www.ararchitects.cz), [www.livingshroom.cz](http://www.livingshroom.cz))**



## FIREMŇNÍ KAVÁRNA RED CAFÉ, PRAHA

Architektonické studio navrhlo pro zaměstnance pražské centrály firmy Vodafone kavárnu, která se přes oběd stává restaurací. Interiér v tlumených barvách s přírodními akcenty dokonale souzní s nabídkou kvalitních eco a fresh pokrmů. Světla, která se mohou použít i jako květináče, dokonale podtrhují originalitu celého prostoru.

**(kategorie: veřejný interiér I; autor a přihlašovatel: Ing. arch. Luka Křižek a Ing. Radek Bláha, IO STUDIO, s. r. o., [www.iostudio.cz](http://www.iostudio.cz))**



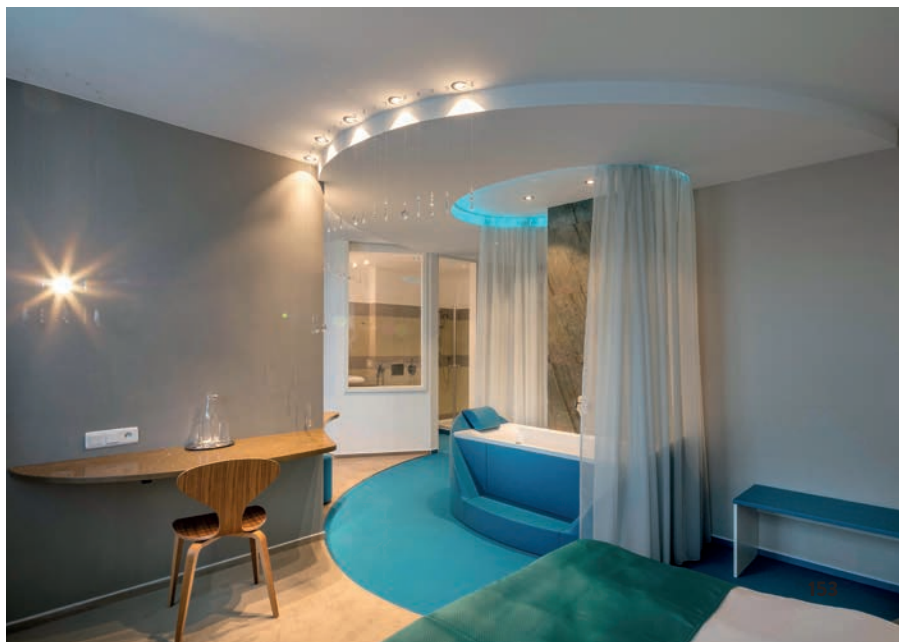


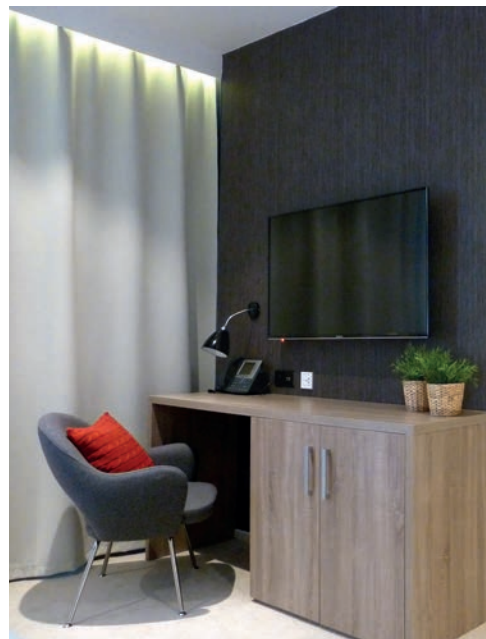


# POKOJ VÁDÍ, PYTLOUN GRAND HOTEL IMPERIAL, LIBEREC

V pokoji modrých odstínů byla pro architektku počáteční inspirací perličková vana. Očalounění vany a její umístění v prostoru dalo základ konceptuálnímu pojetí interiéru. Vana nahrazuje sedačku a je z ní možné sledovat televizi. Osvětlení je vyřešeno soustavou originálních křišťálových ověšů.

**(kategorie: veřejný interiér I; autor a přihlašovatel:  
Ing. arch. Markéta Šafferová, INTERIÉROVÉ STUDIO  
ING. ARCH. MARKÉTA ŠAFFEROVÁ, [www.safferova.cz](http://www.safferova.cz))**





## POKOJ KRÁSKA SEVERU, PYTLOUN GRAND HOTEL IMPERIAL, LIBEREC

Architektka z Prahy se nechala při navrhování interiéru inspirovat místem, kde se hotel nachází. Představila si zasněžené kopce, sjezdovky, místní kuchyně a večery s dobrým vínem u krbu. Dominantou pokoje je hora Ještěd se slavným hotelem a vysílačem, jehož tvar vytváří jedinečnou siluetu nad městem Libercem.

**(kategorie: veřejný interiér I; autor a přihlašovatel: Ing. Marika Tafatová, STUDIO MT DESIGN, [www.mt-design.cz](http://www.mt-design.cz))**



# Dřevařský<sup>®</sup> magazín

Odborný časopis pro podporu dřevařské a nábytkářské výroby

Pravidelný INFORMAČNÍ SERVIS PRO PROFESIONÁLY  
v tištěné a internetové podobě



[www.drevmag.com](http://www.drevmag.com)

odborný denně aktualizovaný internetový portál pro profesionály

## Dřevmagletter

elektronický magazín s aktuálními informacemi z oboru

Mediální partner  
soutěže INTERIÉR ROKU a kongresu LIVING FORUM



## KAVÁRNA A KANTÝNA V BUDOVĚ ENTERPRISE OFFICE CENTER, PRAHA

V moderní budově na pražské Pankráci vytvořili architekti vzdušný a útulný interiér plný designového osvětlení a nábytku. Centrálním prvkem kavárny je velká loungová sedačka, díky které vznikl zajímavý prostor na schůzky i k relaxaci.

**(kategorie: veřejný interiér I; autor a přihlašovatel: Jerry Koza, Adam Jirkal, Martin Kalous, spolupráce: Claudia Schmidt, Tomáš Kubák, Radka Argayová, Peter Paulin, Vít Markvart, ATELIER SAD s. r. o., [www.ateliersad.cz](http://www.ateliersad.cz))**





## FAST FOOD RESTAURACE COUNTRY BURGER, BRNO

Zadáním klienta byl návrh konceptu pro nově vznikající značku sítě fast food restaurací Country Burger. V pilotní provozovně v obchodním centru Letmo vznikl interiér vycházející z barevnosti již existujícího loga a ze strategie značky, která staví na poctivých lokálních surovinách.

**(kategorie: veřejný interiér I; autor a přihlašovatel:  
Pavla Fandelová, KEEPLINE s. r. o., [www.keepline.cz](http://www.keepline.cz))**



## HOTEL FAIRHOTEL, BRNO

Hotel nedaleko brněnského Výstaviště vznikl rekonstrukcí staré průmyslové budovy. Cílem architekta bylo vytvořit funkční vnitřní prostor hotelu, který bude nejen útulný, ale i dobře zapamatovatelný pro hotelové hosty. Na přání investora byla v lobby nainstalována podsvícená onyxová stěna.

**(kategorie: veřejný interiér I; autor a přihlašovatel: Ing. arch. Milena Galátová, architektonické studio, [www.galatova.cz](http://www.galatova.cz))**





# HOTEL CLEMENT PRAGUE

★★★★

Feels like home

Přímo v centru, přitom v tichém sousedství řeky a parku nabízí Hotel Clement Prague\*\*\*\* perfektní základnu pro objevování pražského Starého Města i pro odpočinek po náročném dni.



HOTEL CLEMENT PRAGUE  
KLIMENTSKÁ 30  
CZ - 110 00 PRAHA 1  
TEL.: +420 222 314 350

[WWW.HOTELCLEMENT.CZ](http://WWW.HOTELCLEMENT.CZ)

# HENRI ESPRESSOBAR, PRAHA

Espresso bar a prodejna kávy se nachází v historické budově Lannova paláce v centru Prahy. Hlavním přáním investora bylo vtisknout prostoru současný moderní styl a přitom respektovat charakter budovy. Industriálního rázu interiéru se podařilo dosáhnout i díky kontrastně zvoleným barvám, materiálům a osvětlení.

**(kategorie: veřejný interiér I; autor: Ing. Viktor Sinajský, DESIGN ATAK s. r. o., [www.designatak.cz](http://www.designatak.cz); přihlašovatel: M-CENTRUM, a. s., [www.henri.cz](http://www.henri.cz))**







## RESTAURANT SIGNATURE, BRNO – POPŮVKY

Zadáním investora bylo vytvořit restauraci, která bude funkčně rozdělena do čtyř částí: samotné restaurace, snídaňového baru, lounge a salonku. Prostor byl dispozičně vyřešen tak, aby mohl být rozdělen na jednotlivé úseky nebo spojen v jeden celek s dechberoucím interiérem. V této restauraci je prostě vše SIGNATURE.

**(kategorie: veřejný interiér I; autor a přihlašovatel:  
Pavel Kříž, KOMPLITS s. r. o., [www.restaurantsignature.cz](http://www.restaurantsignature.cz))**

# CUKRÁRNA FIALKA, SUŠICE

V historickém goticko-renesančním domě hoteliéra Fialky v centru Sušice kdysi bývala známá cukrárna Fialka. Investor si přál na tuto tradici navázat a nabízet zákazníkům kvalitní kávu a lahodné zákusky v krásných zrekonstruovaných prostorách bývalé prvorepublikové kavárny.

**(kategorie: veřejný interiér I; autor: Ing. Šárka Zabadalová, ZABADALS s. r. o., [www.zabadalova.cz](http://www.zabadalova.cz); přihlašovatel: CUPEKO, spol. s r. o., [www.cupeko.cz](http://www.cupeko.cz), [www.cukrarnafialka.cz](http://www.cukrarnafialka.cz))**



# VEŘEJNÝ INTERIÉR II.

Cenu uděluje odborná porota a rozhoduje hlasováním. Vybírá z interiérů přihlášených do dané kategorie. V kategorii jsou zastoupeny interiéry obchodů, kadeřnictví, kosmetických salonů, cestovních kanceláří, firemních prostor, vzorkoven, nemocnic atd., navržené českými nebo slovenskými architekty a interiérovými designéry.

Na těchto stránkách jsou představeny všechny přihlášené interiéry.

Ke každému z nich však existuje rozsáhlá fotogalerie, půdorysy a doprovodné texty, které najdete na stránkách

**[www.interierroku.cz](http://www.interierroku.cz)**.



## VZDUCHOLOŽ GULLIVER V CENTRU DOX, PRAHA

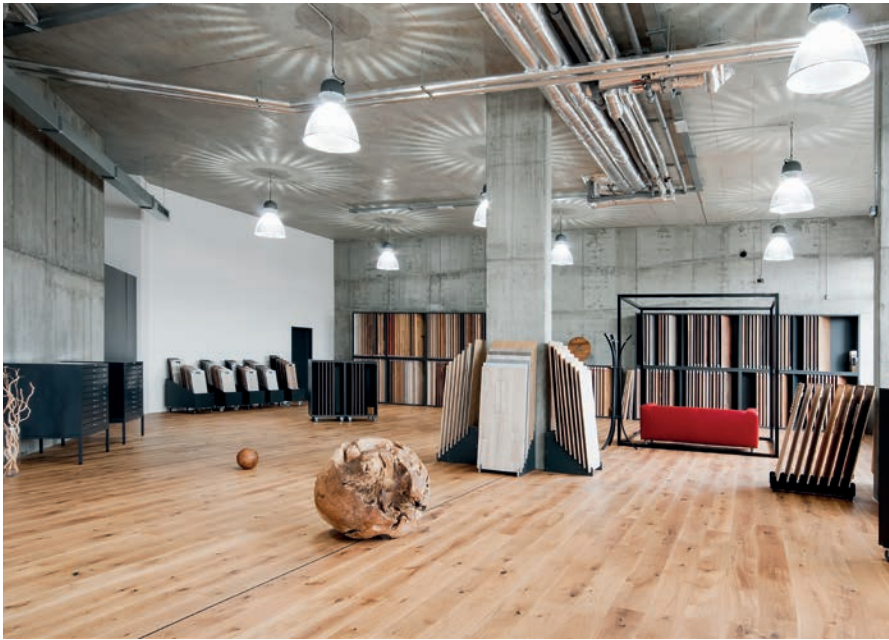
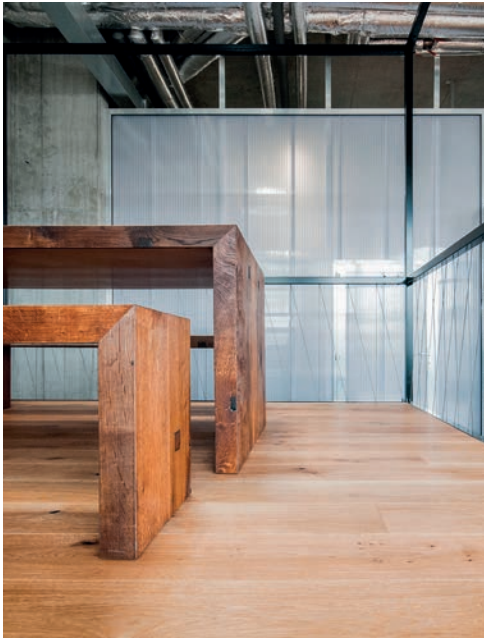
V centru současného umění DOX byl otevřen nový prostor pro setkávání současného umění s literaturou ve tvaru vzducholodi, která nese jméno jedné z neznámějších postav utopické literatury. Záměrem investora bylo vytvořit novou strukturu organického tvaru, která by byla v kontrastu s existující industriální budovou.

**(kategorie: veřejný interiér II; autor: Martin Rajniš a David Kubík, HUŤ ARCHITEKTURY s. r. o., [www.hutarchitektury.cz](http://www.hutarchitektury.cz), Zbyněk Šrůtek, TIMBER DESIGN s. r. o., [www.timberdesign.cz](http://www.timberdesign.cz) a Leoš Válka, DOX PRAGUE, a. s., [www.dox.cz](http://www.dox.cz); přihlašovatel: BOX a. s., [www.dox.cz](http://www.dox.cz))**



FINALISTA  
KATEGORIE  
VEŘEJNÝ  
INTERIÉR II.





## SHOWROOM BOMA PARKET, PRAHA

Minimalisticky řešený showroom dává svojí jednoduchostí vyniknout nabízenému sortimentu, což bylo hlavním požadavkem investora. Půdorys rozmanitého tvaru byl dispozičně rozdělen vestavbou, která umožnila vytvoření potřebného skladu a zázemí. Investorovy oblíbené bonsaje krásně souzní s nabízenými dřevěnými materiály.

**(kategorie: veřejný interiér II; autor a přihlašovatel: Ing. arch. Štěpán Malý a Ing. arch. Jan Adánek, MA3 ARCHITEKTI, [www.ma3.cz](http://www.ma3.cz))**



## KANCELÁŘE SPOLEČNOSTI MILLENIUM, BRATISLAVA

Architektky měly při navrhování kancelář pro IT firmu volnou ruku. Jediné, co musely dodržet, byly korporátní barvy. Celý prostor provází malba mladého slovenského grafika. V hlavní otevřené místnosti zaujmou tři malé jednací místnosti ve tvaru bubliny a čtyři telefonní budky.

**(kategorie: veřejný interiér II; autor: Ing. arch. Ivana Paľková a Mgr. art. Kristína Poržoltová, KIVVI ARCHITECTS, [www.kivvi.sk](http://www.kivvi.sk))**





## KANCELÁŘE V BÝVALÉ TRAFOSTANICI, PRAHA

Sídlo produkční společnosti Stillking Films se nachází ve staré funkcionalistické budově v areálu barrandovských ateliérů. Velkorysý kancelářský prostor bylo nutné po 20 letech přizpůsobit novým potřebám tak, aby se nevytratil existující industriální ráz celého interiéru. Investor dal zelenou zajímavé jednopodlažní vestavbě patra, která prostor oživila.

**(kategorie: veřejný interiér II; autor a přihlašovatel:  
Ing. Mgr. akad. arch. Adam Slabý, Ing. arch. Petr Holada  
a Ing. arch. Lucie Náhlovská, SLABY ARCHITECTS s. r. o.,  
[www.slabyarchitects.com](http://www.slabyarchitects.com))**



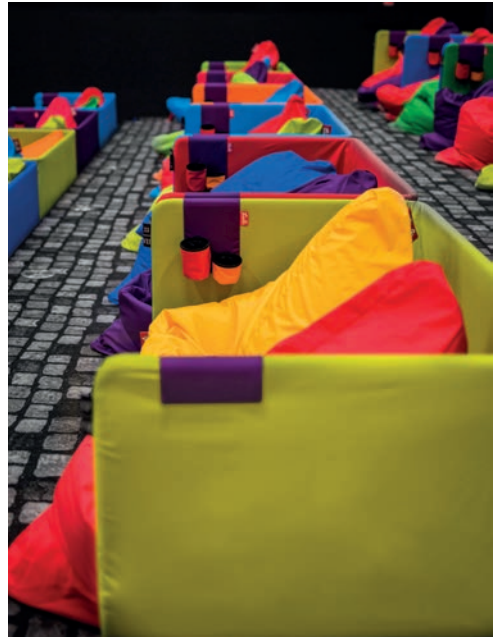
FINALISTA  
KATEGORIE  
VEŘEJNÝ  
INTERIÉR II.



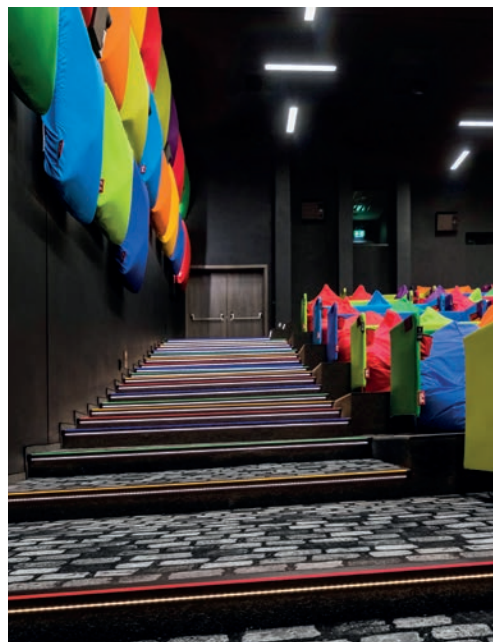
# TULI CINEMA, ŠAMORÍN

Investorovou myšlenkou bylo kompletně zrekonstruovat staré zchátralé kino a navrhnout nový koncept. Tvrdá sedadla byla nahrazena snadno tvarovatelnými Tuli vaky. Kvalitní ozvučení v kinosále umocňují také designové akustické barevné nástěnné panely.

(kategorie: veřejný interiér II; autor a přihlašovatel:  
TULI.SK, s. r. o., [www.tuli.sk](http://www.tuli.sk), [www.tuli-tuli.cz](http://www.tuli-tuli.cz))



FINALISTA  
KATEGORIE  
CENA  
NOVINÁŘŮ





# ČTĚTE & stavte

magazíny o dřevostavbách a bydlení v nich



[www.drevoastavby.cz](http://www.drevoastavby.cz)



## CONCEPT STORE DIAGRAM, BRATISLAVA

V historickém domě v centru Bratislavy byl zrekonstruován malý prostor s klenbou, který dal vzniknout originálnímu concept store s nabídkou umění, šperků a svíček. Cílem architekta bylo vytvořit prostor plný kontrastů: elegantní, hrubý, surový. Pracovalo se zde převážně s betonem, mosazí, sklem, kožesinou a bílým mramorem.

**(kategorie: veřejný interiér II; autor a přihlašovatel:  
Ing. arch. Martin Frank, ESPRIINTERIER s. r. o., [www.deconcept.cz](http://www.deconcept.cz))**





FINALISTA  
KATEGORIE  
VEŘEJNÝ  
INTERIÉR II.



## ARCHEOPARK PAVLOV

Záměrem Archeologického ústavu bylo představit veřejnosti to nejdůležitější, co vědecké výzkumy v této oblasti přinesly. V působivé scénérii Pavlovských vrchů vznikl multifunkční komplex s moderní muzejní expozicí. Celý objekt je umístěn pod zemí, na povrch vystupují pouze části bílých betonových věží.

**(kategorie: veřejný interiér II; autor a přihlašovatel: Architektonická kancelář Radko Květ, [www.kvetarch.cz](http://www.kvetarch.cz))**



## KLENOTNICTVÍ SNUBNÍ PRSTENY RÝDL, PRAHA

Vizí investora byl moderní, ucelený a přívětivý prostor na prezentaci a prodej šperků vyrobených českou rodinnou firmou. Pro významný životní okamžik, jakým výběr snubních prstenů je, vytvořil architekt zajímavý prostor s přírodními prvky v interiéru a netradičními prezentéry šperků.

**(kategorie: veřejný interiér II; autor a přihlašovatel:  
Ing. arch. Marek Hinke, DE.FAKTO CZ, s. r. o., [www.defakto.cz](http://www.defakto.cz))**





# HOLIČSTVÍ OFOUS, PRAHA

Přáním majitele bylo vytvořit zajímavý interiér, kde se muži i ženy budou rádi potkávat. Genius loci nedaleké Krymské ulice ovlivnil i toto netradiční holičství. Kde jinde najdeme místo křesílek na čekání dvě houpačky? Tento prostor zkrátka majitel vytvořil pro všechny hravé zákazníky, kteří se nebojí experimentovat.

**(kategorie: veřejný interiér II; autor: Tadeáš Kneř a Jasna Cao; přihlašovatel: Tadeáš Kneř, [www.tadax.cz](http://www.tadax.cz))**

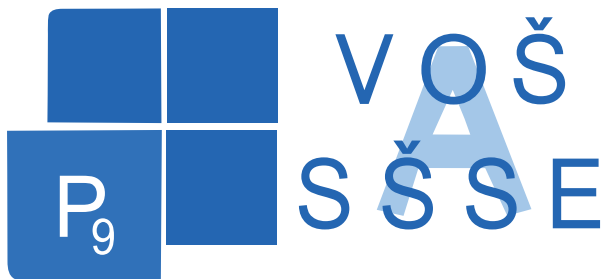


# KANCELÁŘE FIRMY TGS, HOLOUBKOV

Architekti využili prostředí průmyslové haly a vytvořili na přání investora neotřelý interiér pro firmu zabývající se strojní výrobou. Hraje se tu ping-pong, relaxuje v síti a schůzkuje ve vyvýšených boxech. Podtrhli tak přátelskou atmosféru, která v tomto ryze industriálním prostředí panuje.

**(kategorie: veřejný interiér II; autor a přihlašovatel:  
Michal Rouha, MOMENTURA s. r. o., [www.momentura.cz](http://www.momentura.cz))**





Vyšší odborná škola a střední škola  
slaboproudé elektrotechniky

**Nenechte svou  
budoucnost zkratovat!**

Jsme fakultní škola **FEL ČVUT**

Jediná škola v Praze s **3D laboratoří stereoskopické projekce**

Dlouhodobě vynikající výsledky u maturit a České školní inspekce

## Obory SŠ:

Multimediální tvorba  
Informační technologie  
Elektrotechnika  
Mechanik elektrotechnik

## Obory VOŠ:

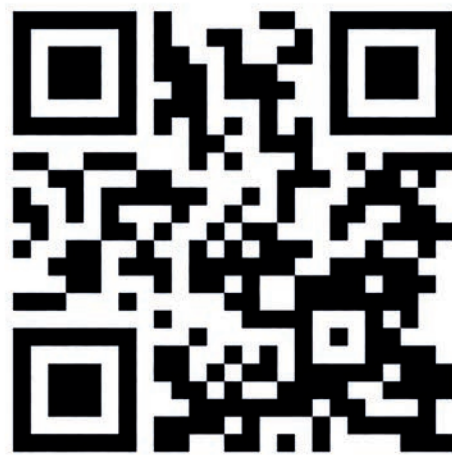
Interaktivní grafika a vizualizace  
Přenosové a síťové technologie  
Zabezpečovací technika a  
bezpečnostní technologie

### Dobrá dostupnost

5 minut od **metra B Palmovka**

14 minut od **metra A Flora**

3 minuty od nádraží **Libeň**



**www.sssop9.cz**



## COWORKINGOVÉ CENTRUM OPERO, PRAHA

Záměrem investorů bylo vytvořit moderní coworkingové centrum nabízející špičkové služby a umístit ho do netradičních prostor v centru Prahy – do Štencova paláce. Historie Štencova domu inspirovala architekty, kteří vytvořili multifunkční sdílený prostor pro práci, networking a společenské akce nedaleko Staroměstského náměstí.

**(kategorie: veřejný interiér II; autor: Ing. arch. Mária Maninová a Ing. arch. Norbert Gafrik, MAAT, [www.maat-arch.eu](http://www.maat-arch.eu); Petr Hanousek, AVANTGARDE, [www.avantgarde.allyou.net](http://www.avantgarde.allyou.net); přihlašovatel: OPERO s. r. o., [www.opero.cz](http://www.opero.cz))**







## INTERIÉR OSTRAVSKÉHO INFORMAČNÍHO CENTRA, POBOČKA ELEKTRA

Rekonstrukce informačního centra měla jasné zadání od investora: zmodernizovat a dispozičně změnit pobočku. Byly vytvořeny nové zóny, díky kterým se návštěvníci v interiéru snadno orientují. Využití nových technologií přináší volnost klientům, kteří si mohou vyhledat informace na dotykových obrazovkách sami.

**(kategorie: veřejný interiér II; autor: Ing. arch. Markéta Vysloužilová a Ing. Iveta Janečková, VYSLOUŽIL ARCHITEKTI, [www.vyslouzilarch.cz](http://www.vyslouzilarch.cz); přihlašovatel: VYSLOUŽIL ARCHITEKTI a OSTRAVSKÝ INFORMAČNÍ SERVIS, s. r. o., [www.ostravainfo.cz](http://www.ostravainfo.cz))**



# SHOWROOM VYCHÁZKOVÝCH HOLÍ, BRNO

Přáním majitelky bylo, aby nákup vycházkové hole byl pro zákazníka nezapomenutelným zážitkem. Tak vznikl v České republice zcela originální showroom s nabídkou několika stovek holí s prozaickým názvem Hůlkárna. Interiér v moderním anglickém stylu kombinuje dřevo, kůži, kov a tapety s károvým vzorem.

(kategorie: veřejný interiér II; autor: Ing. Šárka Zabadalová, MBA a Ing. arch. Kateřina Zabadalová, ZABADALS, [www.zabadalova.cz](http://www.zabadalova.cz); přihlašovatel: Renata Machová, [www.store.hulkarna.cz](http://www.store.hulkarna.cz))



PŘEJEME VÁM PŘÍJEMNÉ  
**SLEDOVÁNÍ GOLFU**



Jsme součástí skupiny NBC Sports Group



[WWW.GOLFCHANNEL.CZ](http://WWW.GOLFCHANNEL.CZ)



## KONCEPTUÁLNÍ PROSTOR VNITROBLOCK, PRAHA

Ve staré holešovické průmyslové hale vznikl zcela výjimečný prostor, který se neustále vyvíjí. Má ambice stát se kreativním centrem Holešovic s tanečním sálem, malým promítacím sálem, kavárnou a hlavně obchodem s nabídkou více než stovky převážně českých designérů.

**(kategorie: veřejný interiér II; autor a přihlašovatel:  
DUDES & BARBIES, s. r. o., [www.facebook.com/vnitrobloc](http://www.facebook.com/vnitrobloc))**



FINALISTA  
KATEGORIE  
GENERÁLNÍHO  
PARTNERA  
VELUX





## INFORMAČNÍ CENTRUM V KLATOVECH

Záměrem investora (město Klatovy) bylo vytvořit poutavé informační centrum. Stávající prostor se propojil s tzv. mázhausem (historický průchozí prostor s původní klenbou) a vznikl zajímavý moderní interiér s designovými světlý a nábytkem, kde se turisté cítí dobře, a rádi se tak do města vrací.

**(kategorie: veřejný interiér II; autor: Renáta Kučerová,  
www.designatd.cz; přihlašovatel: Projekční kancelář  
Ing. Karel Kučera s. r. o.)**



## SHOWROOM A SÍDLO FIRMY KRATOCHVÍLOVCI, PRAHA

Bývalé přístaviště v Praze – Holešovicích dalo jméno novému projektu Port Kratochvílovci. Řeka Vltava dokresluje atmosféru ochutnávek a obchodních jednání v místech, kam se dříve dovážely a kde se skladovaly ušlechtilá vína a vzácné destiláty z celého světa.

**(kategorie: veřejný interiér II; autor a přihlašovatel:  
Ing. arch. Radek Šíma a Ing. arch. Štěpán Brat'ka,  
ATELIER 6, s. r. o., [www.a6.cz](http://www.a6.cz))**





# KANCELÁŘE A SHOWROOM MERCHYOU, BRATISLAVA

Kanceláře a showroom se nacházejí v industriálním prostoru bývalých prádelen. V nižším patře budovy je i výrobní hala společnosti, která je silně ekologicky orientovaná. Tento fakt ovlivnil architekty při výběru materiálů do interiéru a při návrhu konceptu kanceláří.

**(kategorie: veřejný interiér II; autor: Ing. arch. Soňa Králiková, MIMOARCHITEKTI, [www.mimoarchitekti.sk](http://www.mimoarchitekti.sk); autor a přihlašovatel: Ing. arch. Jana Tartalová a Ing. arch. Michal Tartal, ARCHHOLIKS, s. r. o., [www.archholiks.com](http://www.archholiks.com), [www.interierdizajn.com](http://www.interierdizajn.com))**





## KANCELÁŘE SPOLEČNOSTI CYRRUS, PRAHA

Zadáním investora bylo využít nejmodernější technologie v progresivně řešeném interiéru, kde se klienti významné investiční společnosti budou cítit dobře a bezpečně. Celosvětovou působnost připomínají i jednací místnosti s rozměrnými printy světových metropolí. Interiér doplňuje malá kavárna, kde se setkávají nejen zaměstnanci, ale i klienti.

**(kategorie: veřejný interiér II; autor a přihlašovatel:  
KYZLINK ARCHITECTS, s. r. o., [www.kyzlink.com](http://www.kyzlink.com))**







## O2 HUB CO-WORKING SPACE, PRAHA

Zadáním investora byla obměna stávajícího atria své centrály. Na ploše necelých 600 m<sup>2</sup> zůstala původní kavárna, která se redesignovala, a dále měl vzniknout prostor s co největším potenciálem na coworkingový styl práce, neformální atmosféra na schůzky s obchodními partnery a zóna pro návštěvy společnosti.

**(kategorie: veřejný interiér II; autor a přihlašovatel: Lukáš Bureš, ROOM411.ARCHITECTS, [www.room411.cz](http://www.room411.cz))**





## BIBLOO CONCEPT STORE, PRAHA

Požadavkem investora bylo vytvořit ve čtvrtém patře obchodního domu Kotva interiér odlišný od ostatních pater. Vznikl otevřený prostor s jednotlivými zónami prodejců, kavárna, galerie a kadeřnický koutek. Originálním vstupem do nového concept store je zrcadlový koridor na jednom z eskalátorů se zavěšenou plastikou od Maxima Velčovského.

**(kategorie: veřejný interiér II; autor: Ing. arch. Nikola Netušilová, [www.nikolanetusilova.cz](http://www.nikolanetusilova.cz); přihlašovatel: PRVNÍ NEMOVITOSTNÍ, a. s., [www.od-kotva.cz](http://www.od-kotva.cz))**





## SÍDLO FIRMY LUMIUS, SVIADNOV

Nové firemní sídlo společnosti vzniklo na předměstí Frýdku-Místku. Požadavkem investora bylo vytvořit v kancelářích domácí atmosféru s použitím soudobých trendy materiálů a také vytvořit akustickou pohodu. Z tohoto důvodu byly v interiéru použity zejména pohltivé materiály v různých barevných kombinacích.

**(kategorie: veřejný interiér II; autor a přihlašovatel: Ing. arch. David Kotek a Ing. arch. Ondřej Klimek, PROJEKTSTUDIO EUCZ s. r. o., [www.projektstudio.cz](http://www.projektstudio.cz);) )**



# BABY PRESTIGE BABY STORE, BRATISLAVA

Design dětského obchodu Babyprestige je jemný a něžný jako z pohádky. Na jeho vytvoření stačily tři materiály: bílá na nábytku, matová na stěnách a dřevo na podlaze. Tento dětský obchod je díky originálním nápadům nepřehlédnutelný a snadno zapamatovatelný. Láká návštěvníky vejít dovnitř, a to byl hlavní cíl.

**(kategorie: veřejný interiér II; autor a přihlašovatel: Ing. arch. Rudolf Lesňák, Ing. arch. Kvetoslava Miláková a Mgr. art. Tomáš Kučera, RULES, s. r. o., [www.rules.sk](http://www.rules.sk))**





## PEPE'S BARBERSHOP, PRAHA

Pepe's Barbershop je klasické poctivé pánské holičství v nadčasovém industriálním pojetí. Robustní holičská křesla a subtilní zrcadla zajímavě doplňují umyvadla, která měla být původně žlaby pro dobytek. Hrubě oškrábané stěny v odstínech šedě podtrhují vytříbený styl místa, které je určeno pouze pro muže.

**(kategorie: veřejný interiér II; autor: Marcela Boučková;  
přihlašovatel: PEPE'S BARBERSHOP, [www.pepesbarbershop.cz](http://www.pepesbarbershop.cz))**



## REKONSTRUKCE PRODEJNY ŘEZNICTVÍ, PRAHA

Zadáním bylo vytvořit nejlepší řeznictví v Praze pro náročné zákazníky, kteří zde najdou kvalitní zboží s prvotřídním servisem. Architekti dispozičně rozdělili velkou vinohradskou prodejnu na čtyři části a použili designový nábytek a osvětlení v kombinaci s kvalitními obkladovými materiály, aby představy majitele splnili do posledního detailu.

**(kategorie: veřejný interiér II; autor a přihlašovatel: Richard Mikl, Juliana Arango De Bedout, Tomáš Kolaja, MARANKO DESIGN s. r. o., [www.maranko.cz](http://www.maranko.cz))**

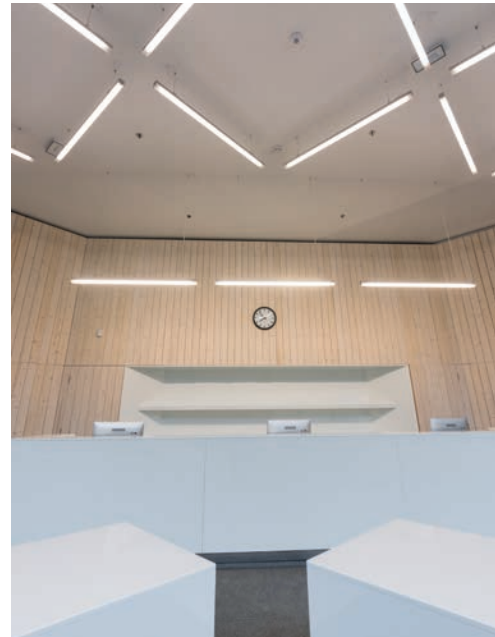




# TURISTICKÉ INFORMAČNÍ CENTRUM, BRNO

Investor si přál navrhnout čistý a střídmy interiér turistického informačního centra v rámci nového objektu parkovacího domu. Prostor je pojímán jako místo, kde budou lidé pomocí plakátů informováni o dění ve městě.

(kategorie: veřejný interiér II; autor: ARCHITEKTI HRUŠA&SPOL, ATELIER BRNO s. r. o., [www.hrusa-atelierbrno.cz](http://www.hrusa-atelierbrno.cz); přihlašovatel: Turistické informační centrum města Brna, p. o., [www.ticbrno.cz](http://www.ticbrno.cz))





## SÍDLO FIRMY AVOCODE INC., PRAHA

V unikátní kubistické budově vzniklo nové sídlo firmy se zaměřením na IT. Kanceláře jsou navrženy tak, aby každá místnost působila jinak a byla vytvořena na míru profesi, která v ní sídlí. Toho se docílilo díky ilustracím, které všechny kanceláře prolínají a podtrhují tak neformální ráz mladé dynamické firmy.

**(kategorie: veřejný interiér II; autor a přihlašovatel:  
Zuzana Bošková a Petr Láska, [www.zuzanaboskova.com](http://www.zuzanaboskova.com))**







# VSTUPNÍ PROSTOR KAŇKOVA PALÁCE, PRAHA

Kaňkovu domu bylo navraceno loubí a původní chodník byl předsunut. Tím se výrazně změnil ráz historického domu v centru Prahy, který je spojován s událostmi 17. listopadu. Pamětní deska byla umístěna na fasádu. V novém klenutém prostoru vznikla prostorná vstupní hala, recepce a výstavní síň.

**(kategorie: veřejný interiér II; autor a přihlašovatel:  
Ing. arch. Jana Šaňáková a Ing. arch. Bohdana Havlíčková,  
JEMNÉ ARCHITEKTKY, [www.jemne.cz](http://www.jemne.cz))**





## PRODEJNA WOODIES CONCEPT, OSTRAVA

Ve známé Stodolní ulici nechal investor zrekonstruovat bývalou prodejnu fotoaparátů tak, aby vznikl originální interiér nabízející luxusní oblečení a obuv. Celý koncept je sjednocen ve své surovosti jak ve vztahu k Ostravě a její ocelářské historii, tak i ve vztahu k nabízenému zboží, které tak dostává netradiční a podporující pozadí.

**(kategorie: veřejný interiér II; autor a přihlašovatel: Ing. arch. David Kotek a Ing. arch. Petr Kundrát, PROJEKTSTUDIO EUCZ s. r. o., [www.projektstudio.cz](http://www.projektstudio.cz))**



# ČASOPISY PRO PROFESIONÁLY

PODLAHY • STĚNY • FASÁDY • OBKLADY • DLAŽBY • SANITA

# DOMO

# obklady dlažba & sanita

PROFI MAGAZÍN

# SPEKTRA



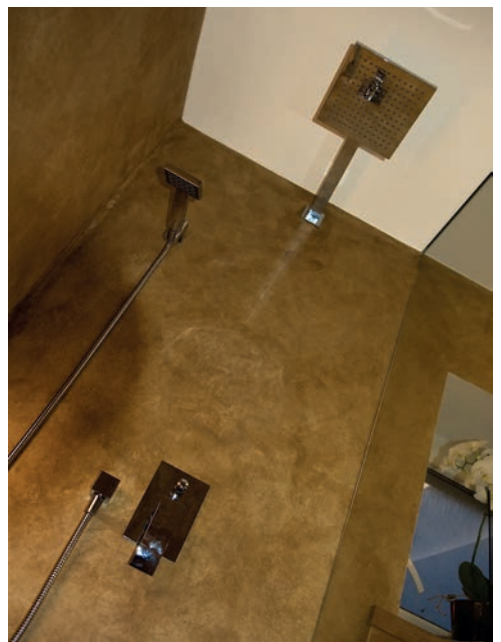
PROFIMAG.cz



## SHOWROOM A VÝUKOVÉ CENTRUM MS DESIGN, JIČÍN

Majitelka vytvořila víceúčelový netradiční interiér vlastního designérského studia, kde pracuje a připravuje projekty pro klienty. Záměrem bylo zkombinovat a představit klientům co nejvíce trendy materiálů. V prostorném interiéru současně vzniklo výukové centrum pro nové designéry.

**(kategorie: veřejný interiér II; autor a přihlašovatel:  
Ing. Markéta Šebíková, [www.ms-design.cz](http://www.ms-design.cz))**





# FOOTSHOP PANORAMACITY, BRATISLAVA

Značka Footshop má jedinečnou filozofii, její kamenné obchody se příležitostně mění na párty prostory pro příznivce sneakers nebo kamarády. Záměrem architektů bylo uzpůsobit interiér této filozofii. Produkt měsíce je vždy umístěn na betonovém sloupu, který dává teniskám dominantní a nepřehlédnutelnou polohu.

**(kategorie: veřejný interiér II; autor a přihlašovatel:  
Ing. arch. Rudolf Lesňák, Ing. arch. Peter Gajdarik  
a Ing. arch. Zuzana Čuríková, RULES, s. r. o., [www.rules.sk](http://www.rules.sk))**

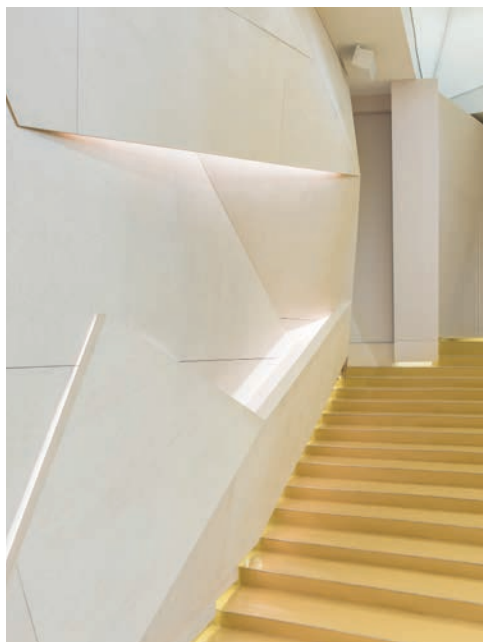




## MULTIFUNKČNÍ SÁL SPŠ NA TŘEBEŠÍNĚ, PRAHA

Multifunkční sál bezesporu patří k nejdůležitějším částem campusu Střední průmyslové školy. Rekonstrukce umně navázala na architekturu pozdních 60. let. Studenti i pedagogové oceňují neotřelý interiér a moderní technologie, které jim usnadňují práci a studium.

**(kategorie: veřejný interiér II; autor a přihlašovatel:  
Ing. arch. Luka Křížek a Ing. Radek Bláha, IO STUDIO, s. r. o.,  
[www.iostudio.cz](http://www.iostudio.cz))**





## ZELENÝ OSTROV V ADMINISTRATIVNÍ BUDOVĚ, DOBRUŠKA

Přáním investora bylo vytvořit pro zaměstnance a obchodní partnery zdravé místo v prosvětleném atriu kanceláří. Z předložených návrhů se nadchl pro variantu „Tropická Asie“, které dominuje ústřední solitér *Ficus microcarpa* vysoký 3,5 metru. Postupně začal vznikat příběh a *Ficus* se stal skutečným Stromem života.

**(kategorie: veřejný interiér II; autor a přihlašovatel:  
Ing. et Ing. Tomáš Jiránek, NEW VISIT s. r. o., [www.newvisit.cz](http://www.newvisit.cz))**



## OPTIKA OKO, PRAHA

V obchodním komplexu ze 70. let v Ládví se majitel rozhodl změnit interiér optiky OKO. Designérky se nechaly inspirovat touto dobou a do prodejny navrhly zajímavé vitríny ve formě brýlových obrouček. Limitující malý prostor vyřešily tak, aby optika mohla klientům nabízet všechny běžné služby.

(kategorie: veřejný interiér II; autor a přihlašovatel: MgA. Halka Freidingerová a Ing. Lucie Barešová, [www.in2.cz](http://www.in2.cz))







# OPEN SPACE KANCELÁŘ V NOVÝCH BUTOVICÍCH, PRAHA

Investorem je úspěšný IT start-up s celosvětovým dosahem, jehož požadavkem bylo vytvoření prostoru doslova nabitého ultramoderními technologiemi: screenové rolety si každý zaměstnanec ovládá sám přes mobilní aplikaci nebo si elektricky polohuje pracovní stůl. Zajímavým prvkem v prostoru jsou solitérní uzavřené telefonní budky.

**(kategorie: veřejný interiér II; autor:**

**Andrea Hylmarová a Dana Maršálová, INTERIERS BY DANA, [www.facebook.com/dana.marsalova.3](https://www.facebook.com/dana.marsalova.3); přihlašovatel: ANDREA HYLMAROVÁ INTERIORS, [www.andreahylmarova.cz](http://www.andreahylmarova.cz))**



INSTITUT BYTOVÉHO DESIGNU SE ZABÝVÁ  
VZDĚLÁVÁNÍM, POPULARIZACÍ A PUBLIKAČNÍ  
ČINNOSTÍ V OBLASTI INTERIÉRŮ A BYTOVÉ  
KULTURY.

SPOLUPRACUJE S ARCHITEKTY, DESIGNÉRY,  
FOTOGRAFY, HISTORIKY UMĚNÍ, NOVINÁŘI  
Z PRESTIŽNÍCH ČASOPISŮ O BYDLENÍ  
A ŠPIČKOVÝMI MARKETINGOVÝMI ODBORNÍKY.

INSTITUT POŘÁDÁ SEMINÁŘE A KONGRESY,  
ALE TAKÉ KURZY PRO ODBORNÍKY  
I LAICKOU VEŘEJNOST.



INSTITUT BYTOVÉHO DESIGNU  
Fr. Křížka 13  
(BUDOVA BIO OKO)  
170 00 Praha 7, Letná

[www.institut-bytoveho-designu.cz](http://www.institut-bytoveho-designu.cz)

Plochá sprchová vanička  
Geberit Setaplano

■ GEBERIT

# Jemná na dotek.



Plochá sprchová vanička Geberit Setaplano je vyrobená z vysoce kvalitního a moderního materiálu, který je na dotek teplý a jemný jako hedvábí. A neuvěřitelně snadno se čistí.

Přečtěte si více o této nové dimenzi sprchování.

→ [www.geberit.cz/setaplano](http://www.geberit.cz/setaplano)

**VELUX®**

## Řešení pro prosvětlení podkroví

### Střešní okna VELUX GGU

- široký výběr ovládní
- systém izolace ThermoTechnology™
- unikátní ventilační klapka
- široký výběr zasklení
- bezúdržbovost

Více na [www.velux.cz](http://www.velux.cz)

*Prosluníme váš život*  
od 1942