

# INTERIÉR ROKU

2017





**VELUX®**

# Nový tvar

pro nové projekty

Představujeme nový typ světlíku s bezrámovým zasklením. Nabízí inovativní design i dokonalý odvod deště. Použit jej můžete pro sklon od 0° do 15°. Osm různých velikostí vybízí k zajímavým kombinacím a použití v jakékoliv místnosti.

Zahrňte do svých plánů nový typ světlíku.

CurveTech



Vážení obdivovatelé a tvůrci skvělých interiérů,

do tohoto ročníku soutěže se přihlásilo 178 interiérů z České i Slovenské republiky, což je o 51 víc než do ročníku předchozího. Vítězství v jedné z kategorií, nebo dokonce absolutní vítězství mezi tak silnou konkurencí už má tedy značnou váhu. Váhu by měl mít i samotný symbol ocenění. Již tradičně se cenou za Interiér roku stalo umělecké dílo. Bude tomu tak i nadále. Zatímco dosud si glorifikovaní architekti a interiéroví designéři odnášeli sice poměrně cenné, ale lehounké akryly nebo koláže, letos museli napnout svaly a pódium při vyhlášení tak připomínalo malé fitness.

Ocenění vyrobila sklárna Bomma ve Světlé nad Sázavou a návrhu se ujali její art directori Václav Mlynář a Jakub Pollág ze studia deForm. Společně jsme se dohodli, že předmět by měl být hrdým solitérem, který v interiéru zaujme každého, kdo vstoupí, aniž by tušil, že je objekt symbolem jakéhokoli ocenění. Různých subtilních cen přece existuje řada a není třeba přidávat další.

Vzniklo sedm kusů výjimečných váz a pouze diskrétní nápis na jejich dně prozrazuje, za jakým účelem. Gratulujeme vítězům a dovolujeme si je taktně upozornit, že letošní ceny za Interiér roku rozhodně nejsou vhodné k umístění na roztomilou poličku ve výši očí – tedy alespoň pokud neunesete devět kilogramů krásného křehkého uměleckého skla.



[www.interierroku.cz](http://www.interierroku.cz)

Petr Tschakert  
INSTITUT BYTOVÉHO DESIGNU



## POROTA SOUTĚŽE

prof. akad. arch. **Jiří Pelcl**, dr. h. c.  
prorektor VŠUP v Praze, architekt a designér

MgA. **Hana Třeštková**  
filmová režisérka a producentka

PhDr. **Alena Řezníčková**  
vedoucí redaktorka Bydlení iDnes a autorka řady knih o bydlení

MgA. **David Saudek**  
malíř a pedagog

doc. Ing. **Veronika Kotradyová**, PhD.  
Vyučuje na Fakultě architektury STU v Bratislavě.  
Je zakladatelkou laboratoře, která zkoumá vliv interiéru na lidské zdraví.

**Luís Rebelo de Andrade**  
portugalský architekt, vítěz soutěže Architizer A+ Awards 2013

**Pasta Oner**  
výtvarný umělec a průkopník street artu

Mgr. **Petr Tschakert**  
ředitel Institutu bytového designu

Ing. arch. **Jan Hlavín**, Ph.D.  
pedagog, Fakulta architektury ČVUT

**Sanja Pupovac**  
designérka, přednáší na univerzitě Milánská polytechnika

Ing. **Tomáš Lukeš**  
tajemník Asociace českých nábytkářů

MgA. **Jakub Pollág**  
art director sklárny BOMMA, designér a spoluzakladatel studia deForm

Ing. arch. **Klára Bukolská**  
architektka společnosti VELUX

Mgr. **Danica Kovářová**  
šéfredaktorka časopisu Dolce Vita

**Francisco Miguel Salgado Ré**  
portugalský architekt, přednáší na Univerzitě v Lisabonu

Ing. **Boris Zupančič**  
Head of Enterprise Business Development Central and Eastern Europe at Philips Lighting

**Michaela Černá**  
Marketing Specialist, Geberit

Ing. **Anna Vondráčková**  
Marketing and Communication Manager, ABB

## V KATEGORII CENA NOVINÁŘŮ HLASOVALI

**Matej Šišolák**, ARCHITEKT+ / **Erika Kuhnová**, Můj dom / **Danica Kovářová**, Dolcevita / **Tereza Aratikovič**, Venkov & Styl / **Petra Jansová**, Aktuálně.cz / **Martina Paulová**, HOME / **Mirka Vernerová Fenclová**, Pěkné bydlení / **Alena Řezníčková**, Bydlení iDnes, **Markéta Klocová**, Můj dům a Rodinný dům / **Eva Kličková**, Český rozhlas / **Lenka Saulichová**, Moderní byt / **Oliver Vysloužil**, Můj dom / **Lenka Zahradníková**, Home In Cube / **Veronika Pařízková**, Czechdesign.cz / **Lenka Kopecká**, Český rozhlas / **Jana Kotková**, Světlo / **Ema Tichá**, Admagazin.sk / **Jitka Krulcová**, ESTATE / **Miroslav Dvorský**, Dřevařský magazín – Dřevařský magazín / **Blanka Bukovská**, Brands & Stories / **František Matějček**, Rádio Impuls



POROTA SOUTĚŽE ZASEDALA 21. 3. 2018 V 10.00 HOD.  
V HOTELU MOODS PRAHA.

HLAVNÍ VÍTĚZ I VÍTĚZOVÉ JEDNOTLIVÝCH KATEGORIÍ  
BYLI VYHLÁŠENI NA KONGRESU O BYDLENÍ,  
ARCHITEKTUŘE A DESIGNU LIVING FORUM  
V CENTRU SOUČASNÉHO UMĚNÍ DOX 10. 4. 2018.

## SOUTĚŽ INTERIÉR ROKU A LIVING FORUM PŘIPRAVILI

Mgr. **Petr Tschakert**

Ing. **Eduard Valent**

**Michaela Rudyková, BA**

Mgr. **Kateřina Kutnohorská**

Doc. Ing. **Veronika Kotradyová, PhD.**

Ing. **Daniela Číšková**

Mgr. **Petra Sochorcová**

Mgr. **Martin Brát**

Mgr. **Ondřej Hlas**

**Petr Fialla, DiS.**

Ing. **Markéta Štěpáníková**

Ing. **Radka Soukupová**

Ing. **Jitka Bartošová**

Ing. **Hedvika Repková**

**Jitka Kubičková**

**Renata Hejnová**

Ing. **Lenka Tůmová**

**Jakub Rožeh**

**Ondřej Muška**

**Lukáš Poplštejn**

**Martin Procházka**

**Jakub Tomeš, DiS.**

**David Frýbert**

Ing. **Janette Turňová**

**Monika Behrová**

GRAFIKA VIZUÁLŮ A KATALOGU

**Daniel Šefčík**

TISK KATALOGU

**Tiskárna Grafico s.r.o.**

**ISBN 978-80-270-3727-8**

POŘADATELEM SOUTĚŽE INTERIÉR ROKU A KONGRESU LIVING FORUM JE  
INSTITUT BYTOVÉHO DESIGNU

[www.i-b-d.cz](http://www.i-b-d.cz)



# SEDM SKLENĚNÝCH POSLŮ DOBRÝCH ZPRÁV

Václavu Mlynářovi a Jakubu Pollágovi se daří nechávat za sebou výraznou kreativní stopu, a to i přes jejich nesporné mládí. V současnosti patří k nejprogresivnějším českým designérům. Tento rok se stali novými art directory známé sklárny BOMMA s jasným úkolem výrazně ji směřovat k originálním designovým svítidlům. Přesto si pro návrh sedmi ocenění za nejlepší interiéry roku 2017 vybrali téma vázy.

**Při navrhování známé kolekce svítidel *Orbital* pro jste se inspirovali sluneční soustavou a kruhové světelné efekty, které vznikají při jejich rozsvícení, jsou prý parafrází trajektorie planet. Co vás ovlivnilo v procesu návrhu cen pro soutěž Interiér roku?**

VM: Naším cílem bylo vytvořit výrazný interiérový objekt a jasnou volbou zase bylo, že budeme chtít pracovat s barvami. Nejde o sériový produkt, ale o cenu, takže jsme si mohli dovolit postupovat trochu jinak než u našich standardních návrhů. Nadchlo nás například samo mísení barev a jejich nerovnoměrné rozmístění po tvaru.

**Italský renesanční básník a spisovatel *Angelo Firenzuola* napsal knihu *Dialog o krásných ženách*, v níž různé druhy postav přirovnává k rozličným tvarům váz. Proč byla právě váza zvolena jako symbol ocenění tohoto ročníku soutěže Interiér roku? Má to nějaký hlubší význam?**

JP: Většina lidí pochopitelně začíná při navrhování a realizaci interiéru od velkých a ryze funkčních kusů nábytku. Vázu nepotřebujete, aby byl prostor funkční, ale dokáže mu dodat přidanou hodnotu, jako je charakter nebo třeba emoce. Navíc dekorativní detaily přicházejí až na závěr a naznačují, že se realizace interiéru blíží do šťastného finále. Váza je tak vlastně poslem dobrých zpráv.

Text: Petr Tschakert, foto: Pavel Vitek, RVV a Žofie Helfertová

[www.bomma.cz](http://www.bomma.cz)  
[www.studiodeform.com](http://www.studiodeform.com)



Cena  
Interiér Roku  
6.3 2018  
deFORM







Vázy byly ručně foukány  
ve sklárně BOMMA  
ve čtvrtek 15. 3. 2018.

### Václav Mlynář a Jakub Pollág, studio deForm

- Po studiu na pražské VŠUP oba nastoupili na Royal College of Arts v Londýně. Studium na této elitní umělecké škole je posunulo na světovou úroveň.
- V roce 2011 založili studio deForm.
- V portfoliu mají spolupráci se značkami Lasvit, Hem či TON i se světovými giganty Nike či Heineken.
- V roce 2017 se stali absolutními vítězi cen Czech Grand Design.
- Letos se stali art directory sklárny BOMMA.

# Denní světlo a čerstvý vzduch. Automaticky a dostupně

Lidé tráví až 90 % svého času\* uvnitř domu. Dopřejte jim příjemné klima, dostatek denního světla a čerstvého vzduchu prostřednictvím **dálkově ovládaných střešních oken, světlíků a rolet VELUX**. Systém **VELUX ACTIVE** je navíc dokáže ovládat a pomocí senzorů udržovat zdravý domov – zcela automaticky.

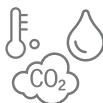
\*Healthy Homes Barometer 2017



Inteligentní ochrana před horkem



Denní větrání



Větrání s využitím senzoru

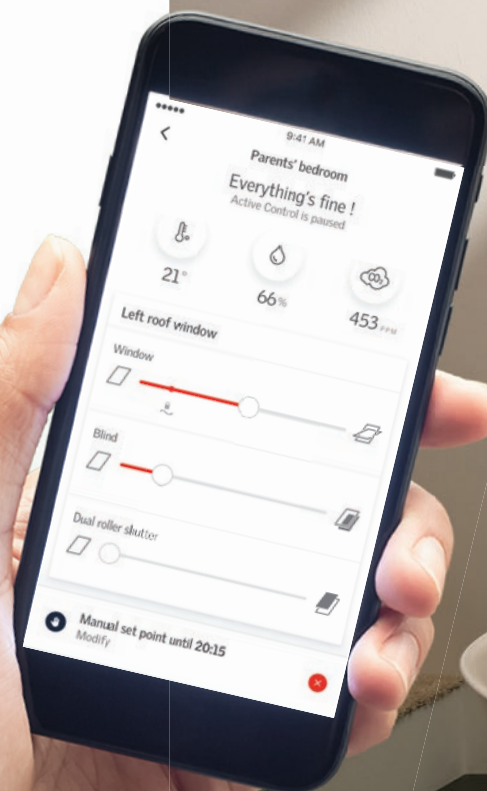
## VELUX ACTIVE

Inteligentní systém ovládní střešních oken, rolet a žaluzií VELUX s pomocí chytrých senzorů

with  
**NETATMO**



HomeKit je ochranná známka společnosti Apple Inc.  
App Store je servisní značka společnosti Apple Inc.  
Google Play a logo Google Play jsou ochranné známky společnosti Google Inc.





Dálkově ovládaná  
střešní okna a rolety VELUX

**VELUX®**



The Philips logo is displayed in a white rounded rectangle on a dark teal background. The background of the entire advertisement is a modern office interior with a grey carpet, colorful modular seating (green, yellow, orange, red), and a ceiling with exposed ductwork and circular recessed lighting fixtures.

Tunable White

# Denní světlo i v interiéru

Osvětlení významně působí na fungování lidského těla. Nepůsobí jen na zrak, ale i na celkovou náladu nebo výkonnost. Systém Philips tunable white byl navržen tak, aby v každodenním životě zvyšoval komfort a produktivitu.

V dnešní době tráví lidé práci více času než jakoukoliv jinou činností, z toho se většina odehrává v uzavřených místnostech. Právě proto je vliv světla tak důležitý. Jeho nedostatek nebo nízká kvalita může způsobovat nesoustředěnost, únavu nebo poruchy spánku. Systém Philips tunable white proto pomáhá vytvářet takové pracovní prostředí, které se dokáže přizpůsobit jakékoliv aktivitě. Přitom zlepšuje komfort nejenom očí, ale i celého těla a navíc pomáhá zvyšovat produktivitu.

Philips tunable white simuluje denní světlo a pomáhá díky tomu podporovat přirozený biorytmus lidského těla. Intenzita a barva osvětlení se tak v průběhu dne postupně mění, například ráno a po obědě vyzařuje příjemné jasné světlo, podobné tomu dennímu, aby zaměstnancům pomohlo zvýšit přísun energie, v pozdním odpoledni se intenzita světla naopak postupně snižuje, a zaměstnance tak zklidňuje a připravuje na odchod domů. Samozřejmostí ale zůstává možnost snadného nastavení různých předvolených scén, které jsou vhodné pro konkrétní činnosti. Světelnou atmosféru si mohou momentálně požadavkům přizpůsobit i jednotliví zaměstnanci.

Systém osvětlení Philips tunable white již funguje například v pražské centrále energetické společnosti innogy. Kombinace energeticky účinných LED žárovek spolu se senzory, které detekují lidskou přítomnost a vypínají světla v místnostech, které jsou prázdné, umožnila společnosti innogy snížit spotřebu elektřiny o 50 % oproti předchozímu zářivkovému osvětlení. A zároveň se dle průzkumu i zvýšila spokojenost zaměstnancům s pracovním prostředím.





## Dynamika

Philips tunable white umožňuje dynamické nastavení změn barvy a intenzity osvětlení, které simuluje rytmus přirozeného denního světla.



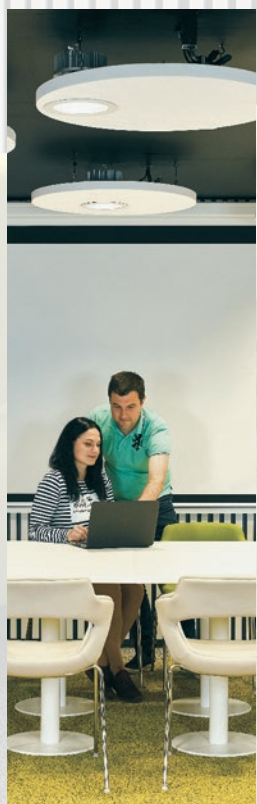
## Světelné scény

Díky přednastaveným světelným scénám lze místnost během okamžiku přizpůsobit nejrůznějším příležitostem a aktivitám, které vyžadují rozdílnou světelnou atmosféru.



## Personalizace nastavení

Philips tunable white se přizpůsobí všem. Každý si tak může okamžitě zvolit, zda potřebuje tlumenější teplé světlo, které podporuje kreativitu, nebo naopak chladné bílé světlo vhodné pro zvýšení koncentrace.





# MODERNÍ DŮM VE TVARU SRDCE

HLAVNÍ VÍTĚZ  
SOUTĚŽE  
VYBRANÝ NAPŘÍČ  
KATEGORIEMI





„Dům má poskytovat pocit bezpečí a mít vysoké stropy, protože přinášejí vznosné myšlenky!“ To byly dva jediné požadavky investora. Vybral si architektku Danielu Polubědovou, která navrhla nejen dům, ale i většinu zařizovacích prvků. Co kus, to opravdový originál. „Když vstoupíte dovnitř, všední den se změní na svátek,“ dodává investor.





Architektka zasadila dům do svažitého terénu tak, aby mohla být jeho spodní část využita pro zázemí stavby a obytná část umístěna v nejvyšším bodě. Stavba dostala vyvážené proporce, jež jsou pro ni spolu se zaobleností příznačné. Jádrem tvoří rozlehlý hlavní obytný prostor vysoký tři metry s výhledem do zahrady. Je také spojen s kuchyní a jídelnou. Dále obsahuje čtyři pokoje, manželskou ložnici, pokoj pro hosty, dětský pokoj a pracovnu. Každý v domě má dostatek soukromí a spoustu místa.

Daniela Polubědová je architektkou a designérkou v jedné osobě, a při navrhování tedy mohla svůj talent uplatnit v plné šíři. Co kus, to půvabný návrh a nově vyrobený originál. Vymyslela podobu kuchyně, jejíž bělostné prvky jsou zvlněny, což lze vnímat jako ozvěnu vlnek na ocelové fasádě, ostrůvku s dřezem, postelí, knihoven, skříněk, polic i závěsů a záclon, které velké prosklené plochy zjemňují a dodávají jim nekaširovanou vznešenost, na níž tolik nesmyslně adorovaná česká architektonická přisnost bohužel rezignovala.



VÍTĚZ  
KATEGORIE  
SOUKROMÝ  
INTERIÉR  
NOVOSTAVBA





Prkna, z nichž jsou zhotoveny vnitřní dveře, už byla předtím použita v jiných souvislostech a nyní nacházejí svou novou existenci. Moderní dům tak dostává jistou patinu. Kdokoli jde po schodišti, může se dotýkat madla, které bylo odlito podle nalezených klacíků, a stejným způsobem vznikly kliky dveří nebo kování klíčových dírek, jež bylo odlito podle lístku břízy. To samé platí o kladkách koupelnových topných těles, které jsou natolik věrně odvozeny z dřevěných špalíků, že z nich můžeme třeba odečítat letokruhy.

Dům vytváří tvar srdce, což si návštěvník nejprve neuvědomí, ale zjistí to, pokud stavbu obejde po celém jejím obvodu. Tento neobvyklý půdorys přináší výhody projevující se v přirozeném uspořádání obytné části, která je doširoka rozevřená, aby do sebe vstřebala co nejvíce ze zahrady a blízkého smíšeného lesa se vzrostlými javory, břízami, smrky či borovicemi. Cítíte, že v domě pulzuje energie ve správných proudech: nikde se netřísťí, protože hrany se zde nepěstují, a tak energie může volně protékat, aniž by si to jakkoli vynucovala.







kategorie: novostavba; autor a přihlašovatel: Ing. arch. Daniela Polubědová,  
[www.insidecor.cz](http://www.insidecor.cz) a [www.archiweb.cz](http://www.archiweb.cz)



# Svět designových vypínačů, zásuvek a inteligentních řešení

## Moderní elektroinstalace od ABB

Ušlechtilá ocel, sklo, dřevo, pravý porcelán, metalické odstíny i zcela jednoduchý funkční design. Více jak 90 barevných a materiálových provedení v 17 designových řadách. Nové multifunkční ovládací prvky a designové dotykové panely inteligentní elektroinstalace ABB-free@home® propojené se smartphony a tablety výrazně přispívají nejen k vysokému komfortu, ale i k úsporám elektrické energie. Elektroinstalace ABB umí víc, než si dokážete představit. Záruka vysoké kvality a zákaznického servisu značky ABB. [abb.cz/nizke-napeti](http://abb.cz/nizke-napeti)

**150**  
LET S NÁMI  
OVLÁDÁTE  
SVĚTLO  
Elektro-Praga

**ABB**



# DVA DOMY, SRNKY A STROMY

VÍTĚZ  
KATEGORIE  
SOUKROMÝ  
INTERIÉR  
REKONSTRUKCE





Architektka navrhla rekonstrukci venkovské chalupy s respektem k původní logice stavení s použitím tradičních materiálů. Cílem byla spíše přirozenost než dokonalé formální napodobení. Přírodní materiály, jako dřevo, kámen a hlína, a jejich ruční opracování vnáší do stavby nedokonalost, která se stává zásadním aspektem projektu.





Původní usedlost stojící téměř na samotě zahrnovala dva domy umístěné do tvaru L, tedy chalupu a stodolu, harmonicky posazené do svažité louky. Jejich soulad se autoři snažili nenarušit, proto obě stavby zůstaly zvenku víceméně v původní podobě, změny se dějí spíš uvnitř. Hlavní obytné prostory jsou otevřené až do krovu, aby vyniknul charakteristický prvek původního stavení, což je v chalupě černá kuchyně a ve stodole průhled skrz původní vrata. V obou je pak navíc vestavěný nový černý komín, který v sobě ukrývá hygienické zázemí a podpírá schody do patra.

Stodola je doplňkové stavení a slouží jako letní obývací pokoj, prostor pro hosty a technické zázemí. Tím je i samotné pojetí rekonstrukce víc uvolněné. Původní kamenné stěny zůstávají uvnitř odhalené, materiálově je doplňuje beton s otisky bednění na nové vnitřní stěně a překladech.

Nad úroveň kamenných stěn jsou povrchy nabílené, aby tak vynikl původní krov a podpořil se celkově světlejší charakter stodoly. Hlavní prostor se nerušeně otevírá díky skládacím oknům ven na zahradu i louku za domem, velké prosklení ve štítu nabízí posezení s výhledem na staré stromy před ním. Pomyslné srdce domu tvoří otevřený krb na kameni z nedaleké stráně.











kategorie: rekonstrukce; autor a přihlašovatel:  
Ing. arch. Lenka Míková, [www.lenkamikova.com](http://www.lenkamikova.com)





loomma

[www.bomma.cz](http://www.bomma.cz)

# ŠTAJNHAUS NA ÚPATÍ ZÁMECKÉHO KOPCE

VÍTĚZ  
KATEGORIE  
VEŘEJNÝ  
INTERIÉR I.





Dům s renesančním jádrem stojí přímo na úpatí zámeckého kopce v bývalé židovské čtvrti Mikulova. Konceptem celého interiéru měla být určitá askeze. Prostý dům prostých lidí. Cílem bylo nechat vyniknout dům samotný, nechat vyniknout jednotlivé povrchy. Proto je celý interiér velmi abstraktní.



Dům s renesančním jádrem stojí přímo na úpatí zámeckého kopce v bývalé židovské čtvrti Mikulova. Za svoji existenci utržil obrovské množství šrámů, prodělal desítky přestaveb a operací. Ty ho změnily k nepoznání, ale přesto si dokázal udržet středověkou pitoresknost. Přišli jsme ke slepenci. S postupným odkrýváním jednotlivých vrstev, prostorů a překvapivých souvislostí projekt procházel neustálým procesem revizí a úprav, v podstatě až do konce realizace.

Hledali jsme hranici, do jaké doby se můžeme vrátit a kdy se už vydat po nové cestě. Ale stále jsme chtěli zachovat dům jako organický celek. V domě nenajdete rovnou zed' nebo pravoúhlý otvor, všechny prvky bylo tedy třeba znova vynalézt a vyrobit na míru, čemuž byl investor nakloněn.

Autorům rychle došlo, že se nedají řešit interiér a exteriér odděleně, že prostor a tvary se přelévají a vytváří nedělitelný celek. Dům byl rekonstruovaný pro potřeby penzionu, část bude sloužit jako soukromý prostor majitele. Každý pokoj je unikátní, každý má svoji specifickou atmosféru. K původnímu využití se vrátily vinné sklepy pod domem a přilehlý dvorek.







Konceptem celého interiéru měla být určitá askeze. Jedná se o dům v bývalé židovské čtvrti. Prostý dům prostých lidí. Cílem bylo nechat vyniknout dům samotný, nechat vyniknout jednotlivé povrchy. Proto je celý interiér velmi abstraktní. Dům je sám o sobě natolik zajímavý a složený z tolika divokých tvarů, že naopak všechny nové prvky měly být co nejjednodušší, aby s domem nesoutěžily.

Autoři navrhovali vše na míru od nábytku přes dveře až po detail, jakým jsou kliky, proto bylo potřeba testovat a prototypovat jednotlivé prvky. Dům pojali jako gesamtkunstwerk, kde vše souvisí se vším. Zároveň chtěli pracovat s lokálními řemeslníky. Chtěli, aby na výrobcích byly vidět jejich ruce. Proto jsou některé detaily surovější. Neusilovali o strojní dokonalost sériových výrobků.





kategorie: veřejný interiér I; autor a přihlašovatel:  
Ing. arch. Jan Hora, [www.o-r-a.cz](http://www.o-r-a.cz)





## KOLEKCE MINIMAL BLACK MATT 20 YEAR LIGHT

Unikátní kolekce v **ORIGINÁLNÍM MATNÉM ČERNÉM 3D DRÁSANÉM POVRCHU** s **ABSOLUTNÍ NOVINKOU** – **nepřetržitě svítící klikou**, která vám pomůže neomylně a s jistotou i v noci otevřít ty správné dveře!



# KOSTEL SVATÉHO VÁCLAVA V SAZOVICÍCH

VÍTĚZ  
KATEGORIE  
VEŘEJNÝ  
INTERIÉR II.





Autor se snažil stavbu co nejvíce odhmotnit. Jako by byla něco lehkého, abstraktního, jasného a přirozeného. Aby vypadala spíše jako z papíru než z cihel. Světlo do prostoru nepřinášejí běžná okna, ale zářezy ve válci. Interiér je jednoduchý, usebraný a čistý, aby návštěvníkům kostela přinesl pocit ztišení a klidu.

Autor chtěl stavbu co nejvíce odhmotnit. Aby když se na ni podíváte, byla jako něco lehkého, abstraktního, jasného a přirozeného. Aby vypadala spíše jako z papíru než z cihel. Jako když vezmete kroužek papíru, naříznete jej a zářezy mírně odchýlíte, aby dovnitř pronikalo světlo.





Kostel má kruhový tvar rotundy, stejně jako se v pokračování velkomoravské tradice stavěly rotundy v době svatého Václava; jednu takovou nechal kníže vystavět na Pražském hradě. Kosmas, když popisuje velkou rotundu, která zanikla v jeho 15 letech života, říká, že ji kdysi postavil sv. Václav k podobnosti kostela římského okrouhlou. Podle dostupných materiálů z archeologických průzkumů byl průměr této rotundy skoro totožný s průměrem sazovického kostela (liší se v řádu decimetrů). Na místě této rotundy později vznikla bazilika a katedrála, hrob sv. Václava však zůstává v průběhu věků na stejném místě.

Měkké a strohé křivky objemu stavby vytváří odhmotněný vnitřní prostor protkнутý a tvarovaný světlem. Interiér je jednoduchý, usebraný a čistý, aby návštěvníkům kostela přinesl pocit ztišení a klidu. Intimitě prostoru napomáhá světlo, které prostory osvětluje přes zářezy ve stěnách, zároveň ale z kostela není vidět na okolní svět. Z denního a přirozeného světla se zde stává světlo, které může nejen osvětlovat, ale také vnitřně osvěcovat. Jako hluboké poznání zprostředkované světlem.







Podstatným místem ve svatováclavské svatyni jsou samozřejmě vstupní dveře, u nich podle legendy zemřel rukou bratra Boleslava. Přípomínkou tohoto martyria u vstupních dveří je v sazovickém kostele kruhová klika. Ta svým tvarem odkazuje na archetyp, který je tradičně zobrazován na svatováclavských obrazech. Na ní je vepsán název první latinské svatováclavské legendy *Crescente fide christiana* (Když vzrůstala křesťanská víra). Vstupující sáhnutím na kliku, jejím pootočením a následným otevřením dveří vstupuje do vnitřního prostoru a přenáší se do vnitřního světa právě skrz místo martyria sv. Václava.

Kostel je založen na betonové desce a betonovém válci suterénu. Ostatní svíslé konstrukce jsou vyzdívané keramické, hrázděné betonem, stropy jsou monolitické železobetonové. Střecha má dřevěnou příhradovou konstrukci s jednostranným sklonem. Celobetonové části konstrukce (suterén a ztužující tubus schodiště) jsou pohledové, zbytek je omítnut kartáčovanou omítkou. Okna jsou bezrámová, dveře dřevěné.







kategorie: veřejný interiér II; autor a přihlašovatel: Ing. arch. Marek Štěpán,  
ATELIER ŠTĚPÁN s.r.o., [www.atelier-stepan.cz](http://www.atelier-stepan.cz)



Pro ambiciózní kuchaře **neexistují hranice.**

Gaggenau řada 400



**The difference is** Gaggenau.

Exkluzivní kulinářský zážitek a nekompromisní dokonalost. Spotřebiče Gaggenau řady 400 jsou synonymem nadčasové krásy a funkční estetiky, a splňují tak nejvyšší nároky vaší vášně pro vaření a pečení.

[www.spotrebigaggenau.cz](http://www.spotrebigaggenau.cz)

**GAGGENAU**

# CHATA V ORLICKÝCH HORÁCH

VÍTEŽ  
KATEGORIE  
GENERÁLNÍHO  
PARTNERA  
VELUX





V novostavbě horské chaty se nachází pět pokojů pro hosty. Interiér chaty je jednoduchý, nadčasový a účelně přizpůsobený místu. Převažující dřevo je doplněno neutrální šedou, černou a bílou s barevnými akcenty žluté v apartmánech pro hosty, červené v dívčím pokoji a modré v chlapeckém pokoji.





Novostavba horské chaty se nachází v Čenkovicích v Orlických horách. Chata s bazénem, finskou saunou, posilovnou, domácím kinem a vinárnou slouží k rekreaci rodiny majitelů a nachází se v ní i pět pokojů apartmánového typu, které je možno si pronajmout. Zadáním investora bylo vytvořit jednoduchý, nadčasový a účelný interiér. Masivní dřevostavba na zděném 1. PP je postavena ze smrkových CLT panelů. Nosný systém stěny je tvořen v celé ploše dřevěným materiálem, který je vždy z jedné strany pohledový. Stropní trámy a podhledy jsou také z masivního smrkového dřeva.

Na podlaze v 1. PP, bazénu a koupelnách je položena velkoformátová keramická dlažba, ve vstupních prostorách celoplošný čistící koberec a ve většině ostatních místností je masivní dubová podlaha. V ložnici majitelů, dětských pokojích a domácím kině je celoplošný koberec.

Stěny v 1. PP jsou omítnuty a opatřeny bílým nátěrem, stropy byly ponechány v surovém betonu. Pouze stěny vinárny byly z důvodu zútulnění prostoru obloženy biondeskou.







Převažující dřevo je doplněno neutrální šedou (dlažby a obklady, dveře v 1. PP, kuchyně, sedací souprava, koberce), černou (konstrukce schodů, kovové podnože stůlů a lavic, svítidla, vypínače a zásuvky) a bílou barvou (kuchyně v hlavním obytném prostoru, zařizovací předměty) s barevnými akcenty žluté v apartmánech, červené v dívčím a modré v chlapeckém pokoji.

Kuchyně v hlavním obytném prostoru je bíle lakovaná s antracitovou pracovní deskou z vysokotlakého laminátu o tloušťce 10 mm. Ze stejného materiálu je i nika v nábytku ve vinárně vyrobeném opět ze smrkové biodesky. Kuchyně v apartmánech mají dvířka z vysokotlakého laminátu v matném provedení s nano úpravou proti ušpinění, který je ve světlejším odstínu použit také na dveřích v 1. PP.

Pod masivní dubovou deskou jídelního stolu v obytném prostoru je ukryt kulečník. Těleso krbu bylo vestavěno do dřevěné stěny s úložným prostorem a obloženo černým ocelovým plechem, z něhož je i vyložení niky na dřevo. Svítidla byla zvolena v jednoduchém designu převažujících černých válečků.







**kategorie: novostavba; autor a přihlašovatel: Magda Stolková,  
MAG DESIGN, [www.magdesign.xyz](http://www.magdesign.xyz)**





HLAVNÍ VÍTEŽ  
SOUTĚŽE  
INTERIÉR ROKU  
2015

C

**CAFÉ ZÁHORSKÝ**

café • bistro • pekařství

[www.cafezahorsky.cz](http://www.cafezahorsky.cz)

Elišova 1, Praha 6 – Dejvice  
+420 778 511 453  
+420 724 969 911

Otevírací doba:  
Po-Pá: 08:00 – 23:00  
So: 09:00 – 22:00  
Ne: 09:00 – 19:00

# KRÁTCE DLOUHÝ PŘÍBĚH HOSTELU V OLOMOUCI



VÍTĚZ  
KATEGORIE  
CENA  
NOVINÁŘŮ





Projekt olomouckého Hostelu Long Story Short iniciovala mladá odvážná podnikatelka Eva Dlabalová, která několik let nasávala inspiraci na cestách v zahraničí. Ve spolupráci s interiérovou designérkou Denisou Strmiskovou přebudovala celé patro rozsáhlé historické budovy ze 17. století a vtiskla mu podobu vstřícného, přátelského a kosmopolitního ubytování pro současné nomády i náročnější klientelu z tuzemska i celého světa.



Celá koncepce hostelu vznikla od nuly, včetně veškerého vybavení a výtvarného řešení. Hlavní myšlenkou bylo podtrhnout historický genius loci a citlivými úpravami ho obohatit o současný design. Interiérová designérka a scénografka Denisa Strmisková pracovala na podobě hostelu dva roky.

Dominantou se stala organicky zaklenutá chodba, která vede od recepcce do všech pokojů a je z každého úhlu pohledu jiná. Když jí procházíte, stále překvapuje a nezapře práci scénografa. Čistě bílá omítka kontrastuje s černými detaily i citlivým výběrem pastelových barevných odstínů, kterými je čalouněn jednoduše navržený sedací nábytek, seskupený do podoby intimních zón.

Většina vybavení vznikla na zakázku. Pro pokoje byly ve spolupráci s lokálními výrobci na míru navrženy postele, zrcadla, svítidla, poličky i vybavení koupelen. Minimalistický navigační systém, který vychází z komplexního vizuálního stylu hostelu, pochází z dílny českého grafického designéra Jana Košátka. Některé prostory hotelu jsou také dekorovány originálními uměleckými díly českého výtvarníka Davida Minaříka.










kategorie: veřejný interiér I; autor a přihlašovatel:  
Denisa Strmisková, [www.denisastrmiskova.com](http://www.denisastrmiskova.com)




DESIGN  
ARCHITEKTURA  
MÓDA  
UMĚNÍ  
CESTOVÁNÍ

# dolcevíta



 [dolcevita.cz](http://dolcevita.cz)

 [instagr.am/dolcevitacz](https://www.instagram.com/dolcevitacz)

 [fb.com/dolcevitacz](https://www.facebook.com/dolcevitacz)

OFICIÁLNÍ ZÁŠTITU  
SOUTĚŽE INTERIÉR ROKU 2017  
PŘEVZALO



MINISTERSTVO  
KULTURY



MINISTERSTVO  
PRŮMYSLU A OBCHODU





# SOUKROMÝ INTERIÉR REKONSTRUKCE

Cenu uděluje odborná porota a rozhoduje hlasováním. Vybírá z interiérů přihlášených do dané kategorie. V kategorii jsou zastoupeny interiéry v bytových nebo rodinných domech starších pěti let navržené českými nebo slovenskými architekty a interiérovými designéry.

Na těchto stránkách jsou představeny všechny přihlášené interiéry.

Ke každému z nich však existuje rozsáhlá fotogalerie, půdorysy a doprovodné texty, které najdete na stránkách

**[www.interierroku.cz](http://www.interierroku.cz)**.

# V NÁSTAVBĚ SECESNÍHO DOMU, VINOHRADY, PRAHA

Byt se nachází v půdní nástavbě zrekonstruovaného secesního domu z 19. století. Zásadní pro architekty bylo zachovat secesní charakter domu, který je přítomen jak v exteriéru, tak v interiéru. Obytný prostor bytu je orientován do dvora.

**(kategorie: rekonstrukce; autor a přihlašovatel: Ing. arch. Magdalena Rochová, Ing. arch. Radek Jaroušek, JRA JAROUŠEK ROCHOVÁ ARCHITEKTI, [www.jra.cz](http://www.jra.cz))**







# MODERNÍ RODINNÝ DŮM Z VEGETARIÁNSKÉ JÍDELNY, LEVOČA

Klient si koupil dům v historickém centru Levoče, ve kterém původně fungovala vegetariánská jídelna. Zpočátku by skeptický, postupně ale začal objevovat pod všemi přebytečnými nánosy krásy a přednosti domu. Při rekonstrukci se kladl důraz na to, aby bydlení odpovídalo současným požadavkům na kvalitní a energeticky úsporné bydlení.

**(kategorie: rekonstrukce; autor a přihlašovatel: Ing. arch. Richard Kráľovič, RICHARD KRÁĽOVIČ ARCHITEKTI, [www.rkralovic.com](http://www.rkralovic.com))**



FINALISTA  
KATEGORIE  
SOUKROMÝ  
INTERIÉR  
REKONSTRUKCE



FINALISTA  
KATEGORIE  
GENERÁLNÍHO  
PARTNERA  
VELUX







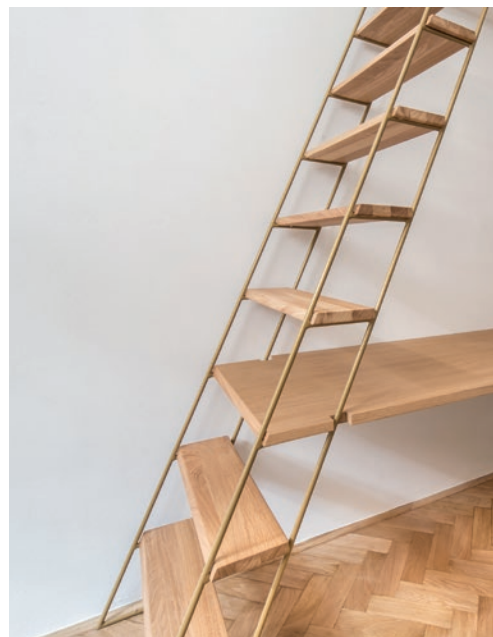
## PROJEKT U MATĚJE, PRAHA

Klient si zakoupil byt v projektu Hendlův dvůr. Původně Šarecký dvůr s dlouhou historií developer přebudoval na moderní bydlení splňující ty nejvyšší nároky. Zadáním pro autorku byl interiér bytu určeného k dlouhodobému pronájmu. Interiér byl navržen tak, aby vyhovoval vkusu většiny nájemců. Je nadčasový, neutrálně barevný a velmi praktický.

**(kategorie: rekonstrukce; autor a přihlašovatel: Lucie Nováková, [www.lulunewman.com](http://www.lulunewman.com))**







## NA PAVLAČI S LUCERNOU, PRAHA

Z původního dvoupokojového bytu bez koupelny a záchodu autoři novým prostorovým uspořádáním vytvořili plnohodnotné bydlení se dvěma ložnicemi, koupelnou a prostorným obývacím pokojem. Lucerna nad jídelním stolem je autorskou repasí původně značně poničeného rokokového lustru od studia No Architects.

**(kategorie: rekonstrukce; autor a přihlašovatel: MgA. Jakub Filip Novák a Mgr. MgA. Daniela Nováková Baráčková, NO ARCHITECTS, [www.noarchitects.cz](http://www.noarchitects.cz))**



## RU.KO, RODINNÁ VILA V BRATISLAVĚ

Přestavba domu kompozičně navazuje na stávající objekt, dispoziční úpravy při rekonstrukci byly výrazné. Zařízení domu kombinuje původní prvky, jako kazetové dveře či lustr, s betonem, černou ocelí a zemitými textiliemi. Tyto prvky jsou vyvážené bílou barvou a dubovým dřevem, které dominuje celému interiéru.

**(kategorie: rekonstrukce; autor a přihlašovatel: Ing. arch. Jana Tartalová, Ing. arch. Soňa Králiková, Ing. arch. Michal Tartal, ARCHHOLIKS, s.r.o., [www.archholiks.sk](http://www.archholiks.sk), [www.mimoarchitekti.sk](http://www.mimoarchitekti.sk))**







# NOVÉ MINI COUNTRYMAN.



Renocar Praha  
Lipová 280  
Praha-Čestlice  
D1, Exit 8

[www.renocar.cz](http://www.renocar.cz)

VÍČ ZÁŽITKŮ.  
[MINICOUNTRYMAN.CZ](http://MINICOUNTRYMAN.CZ)



Kombinovaná spotřeba paliva a emise CO<sub>2</sub> MINI Countryman: 4.3-7.1 l/100 km, 113-162 g/km.



## LOFT V BYTOVÉM DOMĚ MLÝN HUMENNÉ

Chátrající objekt starého nefunkčního mlýna dostal novou tvář. Prostoru dominuje bílá barva v kontrastu s dřevěnými ořechovými obklady. Ořech je pozůstatek dřeviny z původního mlýna. Zajímavostí mezonetového prostoru je galerie s krásným výhledem do okolí a hlavně open space koupelna na patře, která nemá strop.

**(kategorie: rekonstrukce; autor a přihlašovatel: Ing. Michal Burák,  
ARCHITEKTONICKÉ ŠTÚDIO ATRIUM s.r.o.,  
[www.atriumstudio.sk](http://www.atriumstudio.sk))**







## VE FUNKCIONALISTICKÉ HAASOVĚ VILE, BRNO

Zadáním pro architekty bylo navrhnout dispoziční úpravy a interiér v bytě ve vile z roku 1930, která byla v osmdesátých letech doplněna o přístavbu ke střešnímu bytu. Ústředním motivem v celém bytě je systém dřevěných obkladů s částečným perforováním, který interiér decentně až mysticky prosvětluje.

**(kategorie: rekonstrukce; autor a přihlašovatel: Ing. arch. Jan Vojtíšek a Ing. arch. Jakub Staník, STUDIO AEIOU s.r.o., [www.aeiou.cz](http://www.aeiou.cz))**

# DŮM S VÝHLEDEM NA PŘEHRADU, BRNO

Dvoupatrový domek ze sedmdesátých let byl původně určen k rekreaci. Rekonstrukce probíhala v tzv. společenském patře, kde se nachází obývací pokoj s jídelnou a kuchyňským koutem. Bylo zapotřebí změnit dispoziční řešení, prostor prosvětlit a sjednotit různorodost povrchů a použitých materiálů.

**(kategorie: rekonstrukce; autor a přihlašovatel: Ing. arch. Václav Navrátil a Ing. arch. Jan Sedláček, SENAA, [www.senaa.cz](http://www.senaa.cz))**







## RAFINOVANÉ ZMENŠENÍ PANELOVÉHO BYTU, BRNO

Bydlení si designérka navrhovala sama pro sebe, a proto měla od počátku jasnou představu, že prostor musí být otevřený a vzdušný. Plnila si tím dávné přání – mít prosklenou koupelnu. Chtěla vytvořit interiér, ve kterém bude použito velké množství materiálů a technických řešení. Svůj domov tedy zamýšlela i jako takový skrytý showroom.

**(kategorie: rekonstrukce; autor a přihlašovatel: Hedvika Novotná, NOVODESIGN, [www.novodesign.cz](http://www.novodesign.cz))**







## PROJEKT MÁNESOVA, PRAHA

Klient si zakoupil byt ve starším bytovém domě na Vinohradech za účelem dlouhodobého pronájmu. Byt byl již po rekonstrukci a bylo potřeba jej atraktivně vybavit a navrhnout interiér tak, aby se snadno pronajal i nejnáročnějšímu nájemci. Ložnici dominuje výrazná tapeta, obývacímu pokoji pak barevná sedací souprava.

**(kategorie: rekonstrukce; autor a přihlašovatel:  
Lucie Nováková, [www.lulunewman.com](http://www.lulunewman.com))**







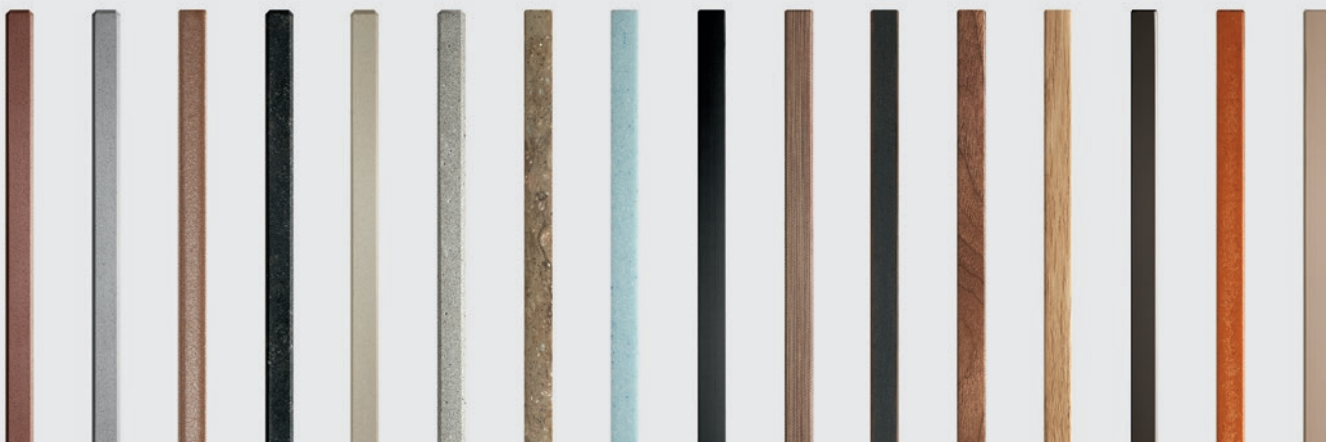
## Kování pro tenké materiály

Kompletní řešení: tenká dvířka i tenká čela výklopů a výsuvů.

Pro různé materiály tloušťky od 8 mm.

Keramika  
Kompozit  
Cementovláknité desky  
Přírodní kámen  
Desky HPL  
Beton  
Nero

 **blum**<sup>®</sup>





FINALISTA  
KATEGORIE  
CENA  
NOVINÁŘŮ



FINALISTA  
KATEGORIE  
SOUKROMÝ  
INTERIÉR  
REKONSTRUKCE

## DVA DOMY, SRNKY A STROMY, JIŽNÍ ČECHY

Architektka navrhla rekonstrukci venkovské chalupy s respektem k původní logice stavení s použitím tradičních materiálů. Cílem byla spíše přirozenost než dokonalé formální napodobení. Přírodní materiály, jako dřevo, kámen a hlína, a jejich ruční opracování vnáší do stavby nedokonalost, která se stává zásadním aspektem projektu.

**(kategorie: rekonstrukce; autor a přihlašovatel:  
Ing. arch. Lenka Míková, [www.lenkamikova.com](http://www.lenkamikova.com))**







## BYT S VANOU V LOŽNICI, PRAHA

Předmětem kompletní rekonstrukce bytu v domě ze začátku padesátých let bylo vytvoření jednoduchého a současného interiéru ke krátkodobému pronájmu. Autorka změnila dispozici bytu a přesunula kuchyň do obývacího pokoje. Koupelnu propojila s ložnicí, kam umístila volně stojící vanu. Základními barvami v interiéru jsou šedá a modrá v kombinaci s bílou.

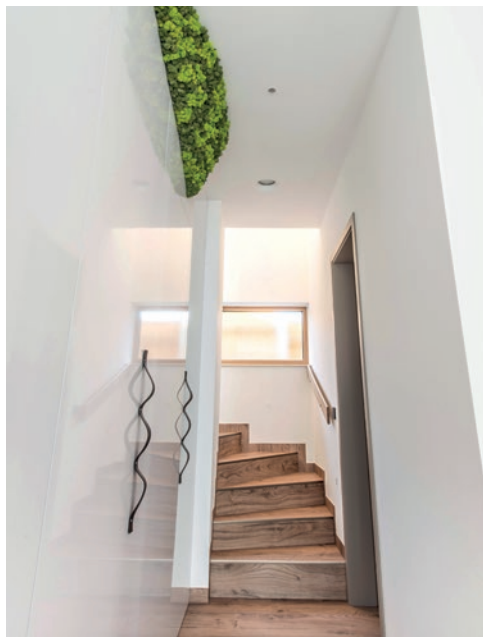
**(kategorie: rekonstrukce; autor a přihlašovatel: Ing. arch. Mgr. Kristýna Bělohradská, BĚLOHRADSKÁ TOMSOVÁ ARCHITECTS)**



# PROMĚNA JIHLAVSKÉHO DOMU SKUTEČNĚ OD PODLAHY

Rekonstrukce interiéru začala žádostí o úpravu obývacího a skončila vybouráním obou pater domu včetně podlah, kde zůstaly pouze obvodové zdi. Vše ostatní se navrhovalo nové. Majitel má slabost pro atypické věci, a proto si za pomoci truhlářů sám vyrobil konferenční stůl s vizuálním svítícím efektem.

**(kategorie: rekonstrukce; autor a přihlašovatel:  
Ing. Jaroslav Kašpar, [www.duoton.cz](http://www.duoton.cz))**



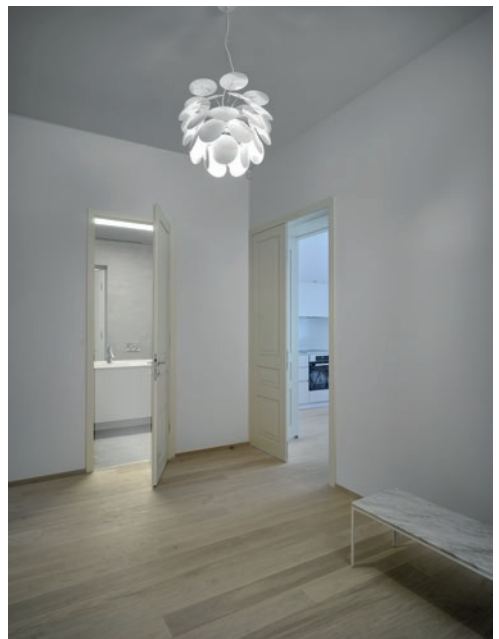




## VÍKENDOVÝ SRUB U KOŠIC

Investor si přál změnit interiér srubu, který využívá jako víkendový dům pro rodinu se dvěma dětmi. Požadavkem bylo málo kovu a žádné hladké kůže a koženky. Designérka do interiéru zvolila dub jako hlavní dřevinu, vlnu, bavlnu, len, kožešiny a naplavené dříví z Dunaje. Téměř všechno zařízení bylo vyrobeno na míru, díky tomu působí jednotně a v kombinaci s použitými textiliemi velmi útulně.

**(kategorie: rekonstrukce; autor a přihlašovatel: Odette Kmet' Fedorová, ODETTE STUDIO s. r. o., [www.odetestudio.com](http://www.odetestudio.com))**



## S ARKÝŘEM V SECESNÍM DOMĚ NA VINOHRADĚCH, PRAHA

Byt se nachází ve třetím patře zrekonstruovaného secesního domu z 19. století. Nové prvky byly navrženy tak, aby nekonkurovaly secesnímu charakteru domu, ale čistě a klidně ho doplňovaly. Díky výraznějším změnám fasády do dvora došlo k vytvoření příjemné ložnice s novým prosklením až k podlaze a novým balkónem.

**(kategorie: rekonstrukce; autor a přihlašovatel: Ing. arch. Magdalena Rochová, Ing. arch. Radek Jaroušek, JRA JAROUSEK ROCHOVÁ ARCHITEKTI, [www.jra.cz](http://www.jra.cz))**





Inteligentnější  
a bezpečnější  
domov? }



Zajistě.  
Díky spolehlivé  
elektroinstalaci.



# 150 let výroby domovních elektroinstalací.

Oslavte to s námi!

Spínače a zásuvky z Jablonce nad Nisou přinášejí každý den světlo, oživují spotřebiče i stroje nebo zprostředkovávají datový tok. Jsme hrdými pokračovateli tradiční výroby elektroinstalačních materiálů v České republice. A protože nám záleží na budoucnosti, věnujeme velkou pozornost inovacím. Díky tomu jsou naše produkty pro domovní elektroinstalace inteligentnější, bezpečnější a spolehlivější. Nyní i v budoucnosti. [abb.cz/nizke-napeti](http://abb.cz/nizke-napeti)

**150**  
LET S NÁMI  
OVLÁDÁTE  
SVĚTLO  
Elektro-Praga

**ABB**

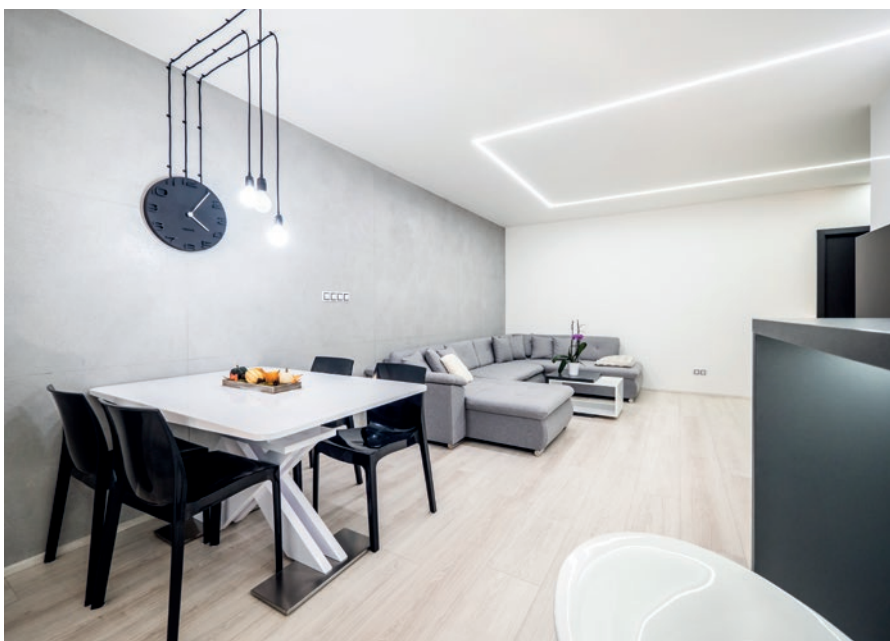
# TŘÍPOKOJOVÝ BYT NA STARÉM MĚSTĚ, BRATISLAVA

Původní stav a dispozice bytu ne zcela vyhovovaly představám majitelů. Byt je dostatečně prostorný, ale rekonstrukce byla nezbytná. Autorka se nechala inspirovat lokalitou a architekturou bytu s vysokými stropy a navrhla interiér, který se otevřel do prostoru a akceptoval do své současné podoby původní prvky.

**(kategorie: rekonstrukce; autor a přihlašovatel: Mgr. art. Zuzana Horniaková, ARCHSTYL s. r. o., [www.archstyl.com](http://www.archstyl.com))**







## ZÁZEMÍ MLADÉHO MUŽE, BRNO

Nový majitel bytu v exkluzivní části Brna Masarykově čtvrti se rozhodl zrekonstruovat interiér po majitelích, kteří byli fandové kovbojek a rančů. Základními prvky návrhu se stala strohost, minimalismus a zdůraznění pánského stylu. Materiálově byl zvolen beton, z barev šedé odstíny a kontrastní černá s bílou.

**(kategorie: rekonstrukce; autor a přihlašovatel: Ing. arch. Irena Tomisová, IRENA TOMISOVÁ ARCHITECTS s.r.o., [www.tomisova.com](http://www.tomisova.com))**





## CHALUPA V ČESKÉM RÁJI

Původní roubené stavení pravděpodobně z počátku 19. století je již několik desetiletí užíváno jako rekreační objekt. Vzhledem k stále častějšímu pobytu majitelů a delšímu časovému intervalu od posledních zásahů bylo zapotřebí několika stavebních úprav. V interiéru proběhla rekonstrukce koupelny s komorou a modernizace a rozšíření kuchyně.

**(kategorie: rekonstrukce; autor a přihlašovatel:  
Ing. arch. Barbora Kopečná, KOOA s.r.o., [www.kooa.cz](http://www.kooa.cz))**



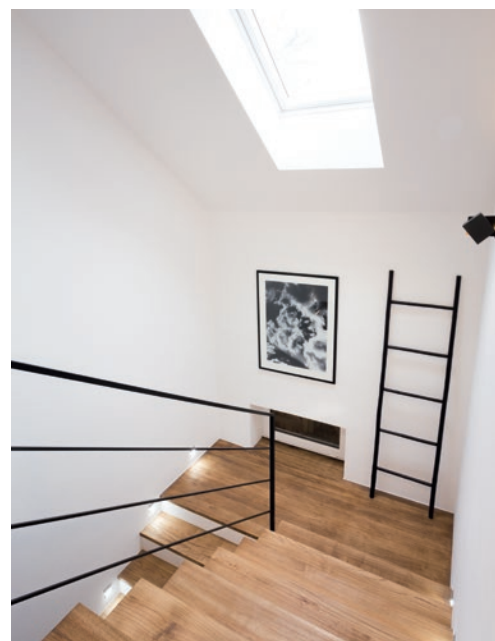




# VENKOVSKÉ STAVENÍ V MODERNÍM POJETÍ, BESKYDY

Originální dispozice historického stavení z 19. století situovaného v podhůří Beskyd se dělí na tři části. Původní obytná část byla na přání majitelů zachována v nezměněném stavu. Sklípek autorka zrekonstruovala a zútlulila. Ústředním záměrem rekonstrukce bylo přetvořit půdní prostor na samostatnou podkrovní část domu pro mladou rodinu.

**(kategorie: rekonstrukce; autor a přihlašovatel:  
Ing. Kateřina Kratochvílová, [www.katerinakersey.com](http://www.katerinakersey.com))**







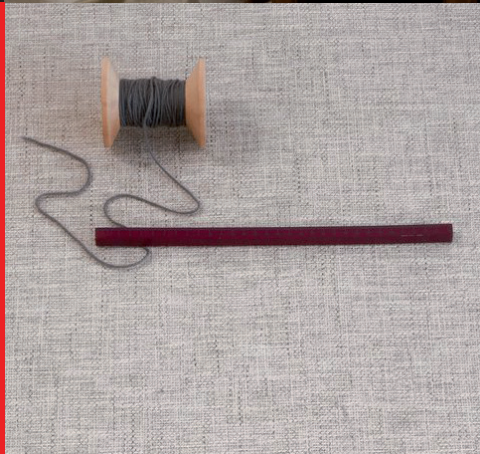
## ZPĚT DO TŘICÁTÝCH LET! PRAHA – ŽIŽKOV

Rekonstrukce bytu v domě ze třicátých let měla za cíl upravit původní prostor tak, aby odpovídal potřebám moderního manželského páru. Základním konceptem řešení architektů bylo vytvořit propojený, odlehčený a prosvětlený interié. V duchu konceptu byl řešen vestavěný nábytek, materiály a barvy jednotlivých povrchů. V interiéru vynikají solitéry nábytku, obrazy a interiérové doplňky.

**(kategorie: rekonstrukce; autor a přihlašovatel: Ing. arch. Daniel Baudis a Ing. arch. Daniel Rohan, DDAANN, [www.ddaann.cz](http://www.ddaann.cz))**







dlažby\_obklady\_mozaiky\_kámen\_sanita\_koupelnový nábytek a doplňky\_terasy\_fasády\_bazény

Biskupská 8, Praha 1. [www.asso.cz](http://www.asso.cz)



# POZNALI BYSTE ŠUMPERÁK?

Rekonstrukce bytu v dvougeneračním domě známém pod názvem Šumperák nebyla úplně typická. Přáním majitele bylo mít nadčasový interiér, v němž by hlavní roli hrál kámen – brazilská žula. Dispoziční řešení bylo výrazně upraveno a interiér se náhle stal vzdušnějším a prostornějším. Byt nemá kámen v interiéru v našich končinách moc tradici, vznikl díky kombinaci s vhodnými doplňky velmi elegantní a přitom útulný interiér.

**(kategorie: rekonstrukce; autor a přihlašovatel: Vladimíra Litworová, V-L ATELIER DESIGN, [www.v-latelier.eu](http://www.v-latelier.eu))**







## BYT 3+1 U STROMOVKY PLNÝ POSTELÍ, PRAHA

Designérka navrhla novou dispozici bytu 3+1 u Stromovky tak, aby odpovídal potřebám pětičlenné rodiny. Snažila se maximálně využít vysokých stropů a v bytě umístila celkem 10 postelí (včetně rozkládacích). Interiér je laděn do neutrálních barev v odstínech béžové, světle hnědé a bílé, každá místnost má svoji doplňkovou barvu.

**(kategorie: rekonstrukce; autor a přihlašovatel: Kristina Prokšová, KP INTERIORS, [www.kp-interiors.cz](http://www.kp-interiors.cz))**



## BYDLENÍ PRO TOMÁŠE V KOŠÍŘÍCH, PRAHA

Původním záměrem investora bylo nově koupený byt jen dovybavit, nakonec ale souhlasil s úpravami dispozičního řešení. Byt používá rodina se dvěma dospívajícími dětmi jen k občasnému přespaní, což situaci také ulehčilo. Původní tmavý byt se podařilo výrazně prosvětlit a maximálně využít původní materiály.

**(kategorie: rekonstrukce; autor a přihlašovatel: Viliam Ladziansky, HOTOVÝ INTERIER s.r.o., [www.hotovyinterier.cz](http://www.hotovyinterier.cz))**







## V SECESNÍM DOMĚ NA VINOHRADĚCH, PRAHA

Byt se nachází ve třetím patře kompletně navržené rekonstrukce secesního domu s obytnou částí orientovanou do dvora. Byt byl původně dispozičně komplikovaný a v průběhu let různě měněný a zanášžený. Rekonstrukcí došlo k vytvoření prosvětleného obývacího pokoje se dvěma francouzskými okny.

**(kategorie: rekonstrukce; autor a přihlašovatel: Ing. arch. Magdalena Rochová, Ing. arch. Radek Jaroušek, JRA JAROUSEK ROCHOVÁ ARCHITEKTI, [www.jra.cz](http://www.jra.cz))**





## PANELOVÝ BYT S VÝHLEDEM, PRAHA

Autorka využila důvěry investora a při rekonstrukci malého bytu v posledním patře panelákového domu navrhla netradiční řešení interiéru. Hlavním požadavkem byla účelnost a estetická kvalita navrženého prostoru. Byt byl rozdělen na jednotlivé funkční zóny, které jsou vymezeny dělicími panely a nabízejí prostor pro různá běžnodenní využití.

**(kategorie: rekonstrukce; autor a přihlašovatel: MgA. Markéta Zdebská, BY ARCHITECTS, [www.byarchitects.cz](http://www.byarchitects.cz))**



FINALISTA  
KATEGORIE  
SOUKROMÝ  
INTERIÉR  
REKONSTRUKCE





# ČASOPIS PRO KAŽDÉHO, KOMU ARCHITEKTURA A KVALITA PROSTORU PRO ŽIVOT NEJSOU LHOSTEJNÉ



...doby, co se finská značka Artek, kterou založili Alvar  
... v roce 1935, stala součástí koncernu Vitra, se její styl  
... charakter lehce proměnil. Stále však zůstává věrná svým  
... kořenům: poctivému humanistickému designu inspirova-  
... němu přírodou. To potvrdila i letošní novinka, která aktu-  
... lizovala jeden ze zapomenutých návrhů manželky Alvara  
... Aalita Aino. Je jím květináč Riihitie, který designérka navrh-  
... la pro prezentaci značky Artek na Světové výstavě v Paříži  
... v roce 1937. Nikdy však nebyl tento organicky prolamova-  
... ný objekt vyráběn sériově. U nás prodává Vitra.  
[www.artek.fi](http://www.artek.fi)

#### VITRA

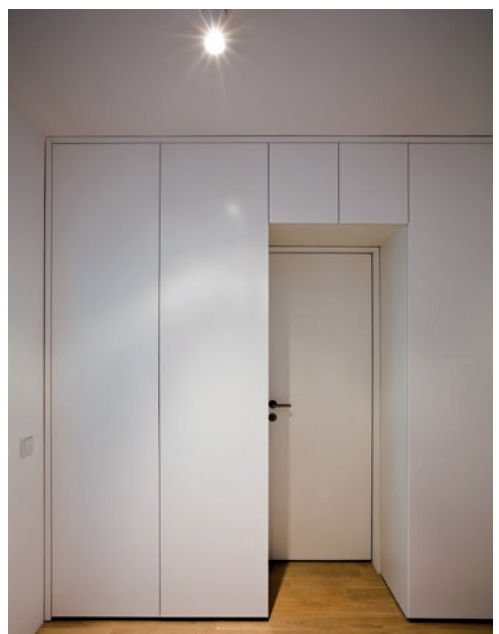
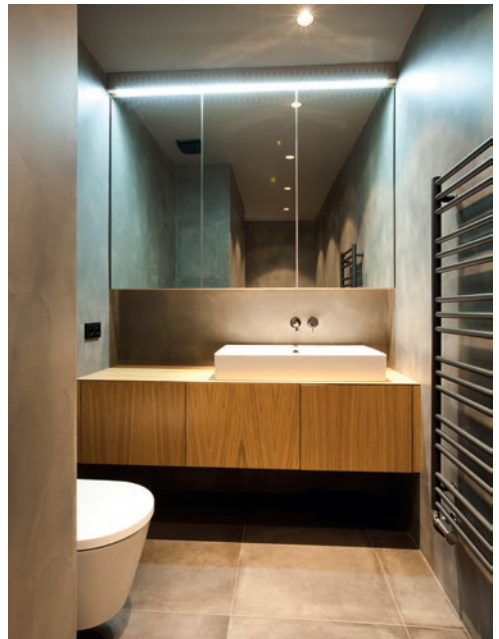
Letos slaví jedna z nejslavnějších židli všech dob, židli  
kanton od dánského designéra Vernara Pantona, padesát  
let od svého uvedení na trh. K této příležitosti představila  
švýcarská značka Vitra speciální edici Panton Chrome, která  
tutýž ikonou organického a plastového futuristického designu  
zahájila do chromového povrchu. Ten je výsledkem nároč-  
ného technologického postupu, kdy je kov přidáván do jed-  
notlivých vrstev laku. U nás prodává Vitra. [www.vitra.com](http://www.vitra.com)

NOVÝ OBSAH, NOVÁ REDAKCE, NOVÁ GRAFIKA.  
PŘEDPLATNÉ NA [WWW.ARCHITECT-PLUS.CZ](http://WWW.ARCHITECT-PLUS.CZ)

# DESIGN INSPIROVANÝ SKANDINÁVIÍ, PRAHA

Zadáním rekonstrukce bytu pro mladý pár bylo vytvořit jednoduchý monochromatický interiér s nádechem skandinávského stylu. Kromě designu se měnilo i půdorysné rozvržení. Výtvarné řešení interiéru je založeno na kontrastu mezi světlým a tmavým pojednáním jednotlivých částí bytu.

**(kategorie: rekonstrukce; autor a přihlašovatel: Ing. arch. Mgr. Kristýna Bělohradská, BĚLOHRADSKÁ TOMSOVÁ ARCHITECTS)**







## ELEGANCE NALEZENÁ V BYTĚ V ČERNÝCH POLÍCH, BRNO

Mladá rodina si koupila prostorný, ale vybydlený byt v klidné části Brna. Z původních prvků zůstaly po rekonstrukci jen dveře a parkety. Bylo nutné upravit nevyhovující dispoziční řešení. Prvky, které bylo možno obnovit, zůstaly zachovány a autoři k nim hledali soudobé materiály, které by je vhodně doplnily. Šlo tedy o nalezení vyváženosti starého a nového.

**(kategorie: rekonstrukce; autor a přihlašovatel: Ing. arch. Václav Navrátil a Ing. arch. Jan Sedláček, SENAA, [www.senaa.cz](http://www.senaa.cz))**





## REKONSTRUKCE MALÉHO BYTU, PRAHA

Byt o rozloze 24 m<sup>2</sup> v klasickém panelovém domě bylo nutné zrekonstruovat tak, aby odpovídal soudobým požadavkům single bydlení, případně bydlení pro pár. Cílem bylo otevřít původní půdorys a vytvořit volný prostor, ve kterém by ale zároveň vznikl i dostatek úložných prostor. Obytná část je od ostatních prostor odlišena materiálově i světlou výškou.

**(kategorie: rekonstrukce; autor a přihlašovatel: Ing. arch. Štěpán Malý a Ing. arch. Jan Adánek, MA3 ARCHITEKTI, [www.ma3.cz](http://www.ma3.cz))**







## HRAVÝ INTERIÉR 2+1, BANSKÁ BYSTRICA

Byt z padesátých let byl kúpen v původním stavu jako holobyt a se záměrem kompletní rekonstrukce pro bydlení jedné osoby. Investor potřeboval v bytě vytvořit možnost přespání návštěv. Dispozice bytu byla lehce upravena. Dobové artefakty jsou zastoupeny v několika kusech mobiliáře. Masivní stůl je doplněn o čtyři renovované židle z již neexistujícího podniku Tatra nábytek Pravenec.

**(kategorie: rekonstrukce; autor a přihlašovatel: Mgr. art. Marek Ceglédy, ArtD., MIMESIS, s. r. o., [www.mimesis.sk](http://www.mimesis.sk))**





## PRÁZDNINOVÝ DŮM NA SARDINII

Majitelé koupili dvě poloviny dvojdomu na Sardinii a chtěli je propojit, přistavět, celkově sjednotit a celý objekt zrekonstruovat. Nedílnou součástí práce studia byl návrh a kompletní realizace interiéru včetně doplňků, povlečení a nádobí. Snahou bylo navrhnout dům s lehkou a ležérní letní atmosférou a neformálního charakteru.

**(kategorie: rekonstrukce; autor a přihlašovatel: Ing. arch. Martin Frank, ESPRIINTERIER s.r.o., [www.deconcept.cz](http://www.deconcept.cz))**





# Bioklimatická pergola PLACEO

Alaris

sunny shady spaces

Placeo

pergoly



[www.alaris.cz](http://www.alaris.cz)  
[www.alaris-pergoly.com](http://www.alaris-pergoly.com)



ALARIS Czech Republic



# V KOUZELNÉM DOMĚ NA MALÉ STRANĚ, PRAHA

Investor se rozhodl dát šanci tmavému přízemnímu prostoru a vytvořit z něj útočiště s geniem loci Malé Strany při občasných návštěvách metropole. Dispozice bytu v památkově chráněné zóně neumožňovala mnoho změn, a tak se bojovalo o každý milimetr. Pomyslnou třesničkou na dortu je umyvadlo z přírodního kamene.

**(kategorie: rekonstrukce; autor a přihlašovatel: Kateřina Čábelková, BRUNETTI DESIGN s.r.o., [www.brunetti.cz](http://www.brunetti.cz))**







## VZDUŠNÝ BYT 3+1 V HODONÍNĚ

Dům ze 30. let minulého století je situovaný v samém centru Hodonína. Byt je určený ke krátkodobému pronájmu pro významné návštěvy města. Dominantou rozlehlého bytu ve třetím patře je velké rohové obloukové okno s krásným výhledem. Zadáním majitele bylo vytvořit elegantní reprezentativní prostor s atmosférou doby 30. let a zakomponovat oblíbené originální obrazy z vlastní sbírky.

**(kategorie: rekonstrukce; autor a přihlašovatel: Silvie Michenková, PLEASANT DESIGN, [www.pleasant-design.cz](http://www.pleasant-design.cz))**

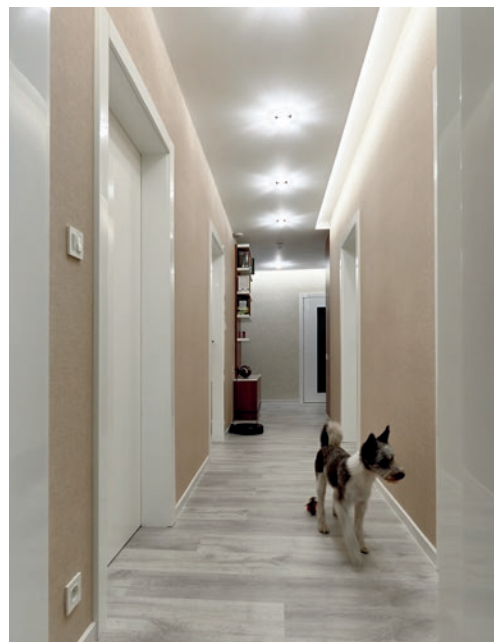




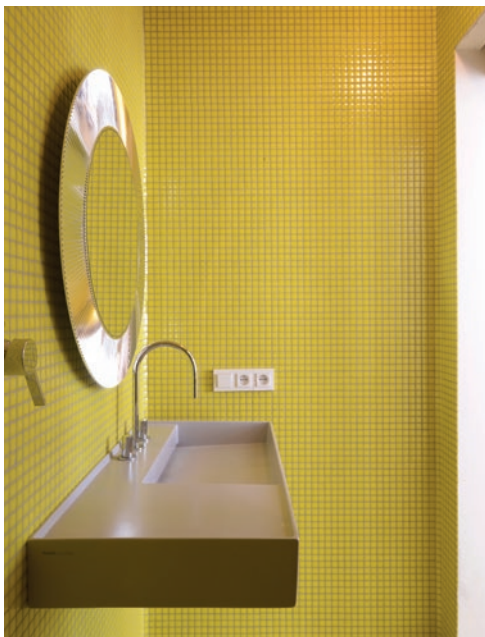
## RODINNÉ BYDLENÍ VE 4+KK, BRATISLAVA

Kompletní rekonstrukce bytu v klidné části Bratislavy umožnila vytvořit rodinné bydlení s důrazem na praktičnost a útulnost. Aby byl prostor bytu maximálně využit, byl každý kus nábytku navržen na míru. Použitím přírodních materiálů, zajímavých struktur a jemných barevných odstínů vznikl interiér podle představ rodiny.

**(kategorie: rekonstrukce; autor a přihlašovatel:  
Ing. Krisztián Hruskó, PhD., NEOPOLIS s.r.o., [www.neopolis.eu](http://www.neopolis.eu))**







# MĚŠŤANSKÝ BYT, ZNOJMO

Ledabyle ošuntělé historizující činžovní domy v oblasti vídeňského předměstí v sobě skrývají obrovský potenciál a čekají na své objevení. Architekt při rekonstrukci jednoho z bytů zachoval dobově typickou dispoziční pokojů řazených za sebou. Po odhalení původní výmalby se snažil zrekonstruovat i původní dveře a podlahy. Do tohoto základu umístil novou vestavbu kuchyně a koupelen.

**(kategorie: rekonstrukce; autor a přihlašovatel:  
Ing. arch. Jan Hora, [www.o-r-a.cz](http://www.o-r-a.cz))**







## REPREZENTATIVNÍ ATELIÉR A BYT V JEDNOM, PRAHA

Architekt byl přizván k rekonstrukci dvoupodlažního ateliéru ve staré pražské zástavbě. Klient by v něm rád pracoval v příjemném prostředí, přijímal návštěvy a občas i přenocoval. Bylo nutné dbát nejen na reprezentativní funkci interiéru, ale také na obytnou část s kompletním vybavením. V přízemí jsou dominantním materiálem betonové stěrky s barevnou pigmentací. Dřevo v obou podlažích je striktně ořechové.

**(kategorie: rekonstrukce; autor a přihlašovatel:  
Ing. arch. Jan Bek, [www.bekarch.cz](http://www.bekarch.cz))**







## BYT PRO BIKERA, PRAHA

Požadavkem klienta byl návrh a realizace rekonstrukce malého bytu v Modřanech. Jeho představa byla jasná – hodně syrový industriální interiér plný betonu, přiznaných instalací a černého nábytku. Zadání bylo striktní, drsné, extrémní. Výsledek v reálu působí příjemným celistvým dojmem, pro klienta se byt stal útulným domovem.

**(kategorie: rekonstrukce; autor a přihlašovatel: LABOR13 s.r.o., [www.labor13.cz](http://www.labor13.cz))**

# RENESSANCE PALÁCE DLÁŽDĚNÁ, PRAHA

Novorenesanční dům v centru Prahy byl dříve jen sídlem mnoha firem a skladů. Nový investor se snaží domu vdechnout zpět jeho ztracenou eleganci a nabídnout trhu segment, který nejsou moderní byty schopny vyplnit. Z hlediska použitých materiálů je kladen důraz na materiály tradiční a kvalitní.

**(kategorie: rekonstrukce; autor: doc. Ing. arch. Jakub Cigler, MgA. Adéla Vodrážková a tým: Ing. arch. Michal Nácovský, Mgr. A. Ondřej Hrozinka, Ing. arch. Jakub Zoha (PSN); přihlašovatel: JAKUB CIGLER ARCHITEKTI a.s., [www.jakubcigler.archi](http://www.jakubcigler.archi))**







# Magazín luxusních nemovitostí a životního stylu

předplatné na [www.estate.cz](http://www.estate.cz)

# ESTATE

OFICIÁLNÍ ZÁŠTITU  
SOUTĚŽE INTERIÉR ROKU 2017  
PŘEVZALO



MINISTERSTVO  
KULTURY



MINISTERSTVO  
PRŮMYSLU A OBCHODU





# SOUKROMÝ INTERIÉR NOVOSTAVBA

Cenu uděluje odborná porota a rozhoduje hlasováním. Vybírá z interiérů přihlášených do dané kategorie. V kategorii jsou zastoupeny interiéry v bytových nebo rodinných domech mladších pěti let navržené českými nebo slovenskými architekty a interiérovými designéry.

Na těchto stránkách jsou představeny všechny přihlášené interiéry.

Ke každému z nich však existuje rozsáhlá fotogalerie, půdorysy a doprovodné texty, které najdete na stránkách

**[www.interierroku.cz](http://www.interierroku.cz)**

# DŮM V ŠÁRECKÉM ÚDOLÍ S DOPLŇKY PODLE ROČNÍCH OBDOBÍ, PRAHA

Studio navrhovalo interiér domu v projektu rezidence v Šáreckém údolí pro mladou rodinu. Jako hlavní materiál byla zvolena dřevěná podlaha, která byla použita i na některých stěnách v ložnici a koupelnách. Nadčasový interiér, který nepodléhá módním trendům, si mohou klienti díky doplňkům sami přizpůsobit své náladě nebo ročnímu období.

**(kategorie: novostavba; autor a přihlašovatel: Ing. arch. Hana Davidová a studio FLAT WHITE, [www.flatwhite.archi](http://www.flatwhite.archi))**



FINALISTA  
KATEGORIE  
SOUKROMÝ  
INTERIÉR  
NOVOSTAVBA







## BYT PODLE FENOMÉNU HYGGE, HOROMĚŘICE

Autorka se od samého začátku snažila, aby byt působil lehce, vzdušně, uvolněně a hlavně útulně, tak trochu ve smyslu současného fenoménu „Hygge“. Byt je laděn do světlých tónů, základ tvoří bílá se světle šedou a bělený dub. Svítidla a některé doplňky v odstínech mědi prostor příjemně zateplí a oživí.

**(kategorie: novostavba; autor a přihlašovatel: Ing. arch. Tereza Janků, TEREZA JANKŮ ARCHITECTURE & INTERIOR DESIGN, [www.terezajanku.com](http://www.terezajanku.com))**







## V KOMPLEXU QUARTETTO, BANSKÁ BYSTRICA

Autorka vytvorila vzorový byt tak, aby ukázal svoj potenciál a vytvoril pocit útulného domova. Požiadavkou bolo moderný interier v prírodných materiáloch a čistých liniách. Snaha o propojenie s okolnou prírodou vyústila do odvážnych unikátov vyrobených z exotického tropického dreva parota.

**(kategória: novostavba; autor: Mgr. art. Anna Hrubová, PJURE s. r. o., [www.pjure.eu](http://www.pjure.eu); prihlášovateľ: SYLVO INVEST, s.r.o., [www.quartetto.sk](http://www.quartetto.sk))**







## DŮM NA VĚTRNÉM KOPCI

Investor požadoval jednoduchý, minimalistický interiér s použitím dřeva v decentní bělené formě. Autoři do návrhu dále zakomponovali zapuštění plátna pro dataprojektor, vinotéku, plochu pro fotografie z cest či prostor pod schody pro domácího mazlíčka. Část schodišťové stěny je řešena jako tabule na vzkazy a vytváří v interiéru nečekaný kontrast.

**(kategorie: novostavba; autor a přihlašovatel: Ing. Irena Truhlářová a Ing. Martin Jirsa, ARCHCON ATELIER, s.r.o., [www.archcon.cz](http://www.archcon.cz))**





## VILA S ATELIÉREM, BRNO

Interiér rodinné vily s ateliérem je koncipován s ohledem na exteriér, který je strohý až puristický. Konceptce designu interiéru spočívá ve volbě kombinace dvou stěžejních materiálů. Prvním z nich je přírodní lakovaná dýha wengé a druhým na zakázku vyrobené solitéry z bílého corianu. Motivy z velkoformátových fotografií na stěnách jsou zopakovány na vybraných nábytkových solitérech.

**(kategorie: novostavba; autor a přihlašovatel: Ing. arch. Petr Skrušný, ARCHITEKTONIKA 3000, spol. s r.o., [www.mensikskrusny.cz](http://www.mensikskrusny.cz))**





The image is an architectural rendering of a modern office building complex. The building features a mix of dark grey and light grey facades with large glass windows. A central courtyard is filled with lush green trees and a wooden pergola. In the foreground, there is a landscaped area with green bushes and purple flowers. A sign in the courtyard reads "DOCK IN". The sky is blue with some clouds. In the top right corner, the text "DOCK IN THREE" is displayed in white. A blue banner at the bottom left contains the text "DOCK IN NOW", "KANCELÁŘE K PRONÁJMU", "800 500 550", and "WWW.DOCKIN.CZ by CRESTYL".

**DOCK** IN THREE

**DOCK** IN

**DOCK IN NOW**

KANCELÁŘE K PRONÁJMU  
**800 500 550**

[WWW.DOCKIN.CZ](http://WWW.DOCKIN.CZ)

by **CRESTYL**





## DŮM S JEZÍRKEM V PŘÍRODĚ

Na kopci nad vesnicí si majitel nechal postavit v bujně zeleni s jezírkem dům pro klidný rodinný život. Dům těží z krásy přírodních materiálů, které v interiéru převládají. Byly autory zvoleny proto, že jsou prakticky nesmrtelné, nadčasové a dodávají každému interiéru přirozený hřejivý charakter.

**(kategorie: novostavba; autor: Ing. arch. Vladimír Paloušek  
a Ing. Miroslav Havránek; přihlašovatel: HANÁK NÁBYTEK, a.s.,  
www.hanak-nabytek.cz)**







## V HLAVNÍ ROLI INTERIÉRU BARVY, PRAHA

Strohá geometrie a bílá barva v kombinaci s přírodním olejovaným dubem a antracitově šedými plochami jako podklad pro barevné hrátky v prostoru. Zahrada jako nekonečně se měnící obraz. Interiér pro mladý pár, kterému záleží na každém detailu. Architekti vytvářejí jakousi neutrální kulisu, kterou lze téměř libovolně doplňovat prvky dle vkusu majitelů.

**(kategorie: novostavba; autor a přihlašovatel: Ing. arch. Miroslav Stach a Ing. arch. Jana Stachová, BOQ ARCHITEKTI s.r.o., [www.boqarchitekti.cz](http://www.boqarchitekti.cz))**



## VE TVARU SRDCE, HAVLÍČKŮV BROD

Investor dal autorce naprosto volnou ruku a vznikl ojedinělý dům organických tvarů. Přál si pouze vysoké stropy. Obývací prostor s vysokým stropem se ihned stal ústředním prostorem celého interiéru v minimalistickém duchu. Architektka navrhla také jednotlivé zařizovací předměty v celém domě, které byly vyrobeny na míru.

**(kategorie: novostavba; autor a přihlašovatel: Ing. arch. Daniela Polubědovová, [www.insidecor.cz](http://www.insidecor.cz) a [www.archiweb.cz](http://www.archiweb.cz))**

FINALISTA  
KATEGORIE  
SOUKROMÝ  
INTERIÉR  
NOVOSTAVBA







# DŮM SE SEDLOVOU STŘECHOU, NEVEKLOV

Vnitřek domu ukrývá současný pohodlný interiér moderního bungalovu, vzdušný prostor plný světla a průhledů do velké zahrady. Kompozičně je dům složen ze dvou částí rozdílné výšky, které jsou spojeny proskleným průchodem. Barevná kompozice domu je minimalistická a vychází z inspirace Skandinávií. Zvenku je dům černý a uvnitř převážně bílý.

**(kategorie: novostavba; autor: MgA. Michal Kunc, ATELIER KUNC ARCHITECTS, spolupráce Ing. arch. Alžběta Vrabcová, [www.dmaearchitects.com](http://www.dmaearchitects.com); přihlašovatel: ATELIER KUNC ARCHITECTS, s.r.o., [www.atelierkunc.com](http://www.atelierkunc.com))**



FINALISTA  
KATEGORIE  
SOUKROMÝ  
INTERIÉR  
NOVOSTAVBA

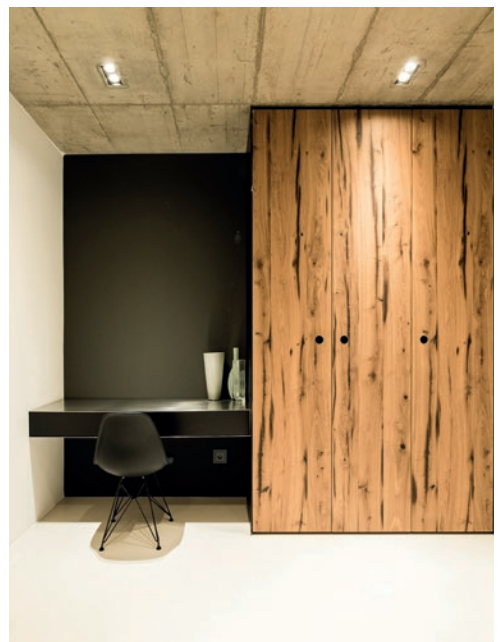




# BYT SE STŘEŠNÍ ZAHRADOU A ALTÁNEM, BRNO

Základním konceptem bylo naplnit přání klienta mít bydlení s parametry vily, ale uprostřed města na skvěle vyvýšeném místě, na němž stojí bytový dům. Hlavním motivem interiéru je zenová jednoduchost, minimalizace množství použitých prvků. Jednoduchost a redukované množství prvků a materiálů jsou vyváženy jejich vysokou kvalitou a osobitým výrazem, příběhem i přiznanou podstatou.

**(kategorie: novostavba; autor a přihlašovatel: Ing. arch. Jaroslav Mareš, HICONCEPT, s.r.o., [www.hiconcept.cz](http://www.hiconcept.cz))**







REZIDENCE  
CHURCHILL



**Prožijte každý moment!**

[www.lexxusnorton.cz](http://www.lexxusnorton.cz)

# RODINNÝ DŮM S WELLNESS, PROSTĚJOV

Architekt navrhl interiér domu dle přání klienta tak, aby odrážel polohu v srdci Hané a přitom byl moderní, minimalistický a plně funkční. Dominantním prostorem interiéru je prostorná hala, z níž se paprskovitě rozbíhají jednotlivé části domu. V interiéru byly použity jemné přírodní barvy a materiály, které navzájem propojuje dubové dřevo s bílou barvou, travertinem a přírodním lišejníkem.

**(kategorie: novostavba; autor a přihlašovatel: Ing. Ondřej Strupek, CREATISA DESIGN s.r.o., [www.creatisadesign.cz](http://www.creatisadesign.cz))**







## HORSKÝ APARTMÁN, JANSKÉ LÁZNĚ

Díky výborné poloze u stanice lanovky na Černou Horu se investor rozhodl, že apartmán bude využívat nejen pro svoji rodinu, ale i na pronájem. Tento fakt ovlivnil i samotný návrh interiéru. Designérka se rozhodla propojit vzhled domu a zařízení apartmánu a vytvořit prostředí, kde se i hosté budou cítit jako doma. V interiéru se promítají barvy v bílo-šedo-černém spektru doplněné o výrazný prvek dubu.

**(kategorie: novostavba; autor a přihlašovatel: Gabriela Boroky, GB DESIGN, [www.gbdesign.cz](http://www.gbdesign.cz))**





## RODINNÝ DŮM PRO BRATRA, BRNO

Autorka navrhla interiér dvou řadových rodinných domů pro dva sourozence. Snažila se co nejvíce vystihnout styl každého z nich. Investor si přál navrhnout interiéry reprezentativních prostor a koupelen v kubistických liniích, vytvořit otevřený prostor pro aktivní život a zónu klidu a odpočinku.

(kategorie: novostavba; autor a přihlašovatel: Gabriela Goldová,  
**GABRIELA GOLDOVÁ – NÁVRHY A REALIZACE INTERIÉRŮ,**  
[www.goldovagabriela.cz](http://www.goldovagabriela.cz))







# CHATA S BAZÉNEM V ORLICKÝCH HORÁCH, ČENKOVICE

Novostavba horské chaty s bazénem, finskou saunou, posilovnou, domácím kinem a vinárnou slouží k rekreaci rodiny majitelů a nachází se v ní i pět pokojů pro hosty. Interiér chaty je jednoduchý, nadčasový a účelně přizpůsobený místu. Převažující dřevo je doplněno neutrální šedou, černou a bílou s barevnými akcenty žluté v apartmánech pro hosty, červené v dívčím pokoji a modré v chlapeckém pokoji.

**(kategorie: novostavba; autor a přihlašovatel: Magda Stolková, MAG DESIGN, [www.magdesign.xyz](http://www.magdesign.xyz))**



FINALISTA  
KATEGORIE  
GENERÁLNÍHO  
PARTNERA  
VELUX







## BYT 3+KK V REZIDENCI HŘEBENKY, PRAHA

Autorka byla italským developerem vybrána na realizaci vzorového bytu bez terasy. Zadáním bylo vytvořit elegantní, luxusní interiér, který by povznesl dispozici bytu a oslovil širokou veřejnost. Zároveň musel být byt plně funkční pro případ prodeje koncovému klientovi, praktický a ihned obyvatelný.

**(kategorie: novostavba; autor a přihlašovatel: Magdalena Hopkins, [www.mhinteriors.eu](http://www.mhinteriors.eu))**





# NESPRESSO®



## NĚKDY TO DOKÁŽE POUZE CAPPUCCINO

Nový kávovar Lattissima One. Pro milovníky espressa,  
kteří čas od času ocení i cappuccino.

*what else?*





# AMERICKÝ DŮM S EVROPSKÝM INTERIÉREM, MIAMI

Zadáním investora bylo navrhnout interiér domu na Floridě tak, aby vyhovoval evropským zvyklostem pro užívání domu. Interiér domu byl celý navržen a kompletně připraven v České republice za pomoci vybraných evropských subdodavatelů. Vznikl naprosto ojedinělý projekt, který přenesl kus starého kontinentu k opačným břehům Atlantiku.

**(kategorie: novostavba; autor a přihlašovatel: Kateřina Šindelářová, BEUNIQUE s.r.o., [www.beunique.cz](http://www.beunique.cz))**







## DESIGNOVÁ REZIDENCE S DOKONALOU KLUBOVNOU

Požadavkem klienta bylo vybavit moderní rezidenci kvalitním minimalistickým nábytkem. Celý interiér byl navržen na míru a sladěn do posledního detailu. Pomyslnou třešničkou na dortu je stylová klubová místnost pro setkávání s přáteli a domácí oslavy, jejíž dominantou je hnědý dubový stůl dlouhý 5,4 metru.

**(kategorie: novostavba; autor: HANÁK FORUM s.r.o.,  
www.hanak-forum.cz; přihlašovatel: HANÁK NÁBYTEK, a.s.,  
www.hanak-nabytek.cz)**

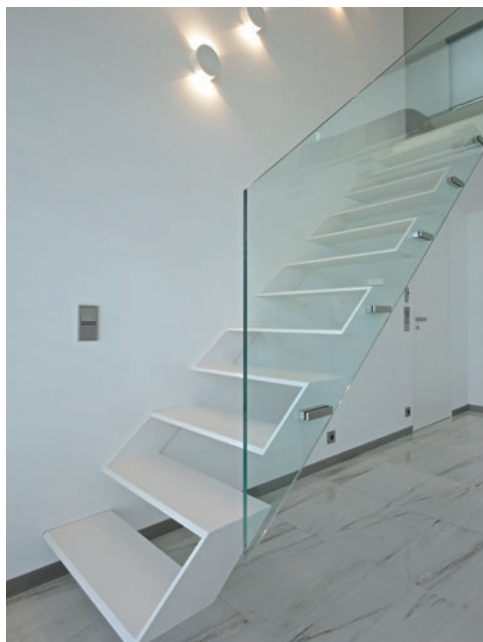




## S VELKOFORMÁTOVÝM OBRAZEM „WOODBØY“, PRAHA-VÝCHOD

Majitelé si přáli umírněný dům se stavebně oddělenou částí pro občasné návštěvy dětí s vnučaty, se saunou a později s venkovním bazénem. Objekt byl proto navržen jako trojtrakt. Obývací částí dominuje upravené velkoformátové dílo Woodboy, původně od kubánského autora Antonia Mory.

**(kategorie: novostavba; autor a přihlašovatel: Ing. arch. Eva Heyworth, HEYWORTH STUDIO-ARCHITEKTI s.r.o., [www.heyworth.cz](http://www.heyworth.cz))**







## MEZONET 4+KK, ČERNOŠICE

Ve 3. a 4. podlaží viladomu se nachází byt se dvěma terasami, vířivkou a nádherným výhledem na Brdské vrchy a Prahu. Celý interiér je tvořen kombinací černé, bílé a šedé barvy a je zařízen kvalitním nábytkem i materiály. Do obývacího pokoje je možné se dostat přímo výtahem z garáží.

**(kategorie: novostavba; autor a přihlašovatel: IBS-ROKAL, s.r.o., [www.ibs-rokal.cz](http://www.ibs-rokal.cz))**

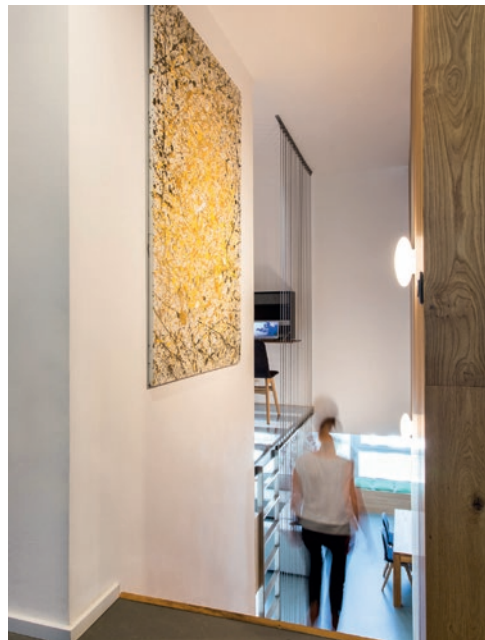




## MEZONET A UMĚNÍ, BRATISLAVA

Dispozice mezonetového bytu je funkčně jasně dělená na denní (společenskou) a noční (intimní) zónu ve druhém patře. Interiér využívá pravdivé materiály, převládajícími barvami je bílá, šedá a černá v kombinaci se dřevem. Majitelé dotvořili interiér vlastními výtvarnými díly, a tak podtrhli autentičnost svého domova.

**(kategorie: novostavba; autor a přihlašovatel: Ing. arch. Jana Tartalová, Ing. arch. Soňa Králiková, Ing. arch. Michal Tartal', ARCHHOLIKS, s.r.o., [www.archholiks.sk](http://www.archholiks.sk), [www.mimoarchitekti.sk](http://www.mimoarchitekti.sk))**







## BYT 5+1 V REZIDENCII VLTAVA, PRAHA

Byt v devátém patře rezidenčního projektu Vltava je o krásném výhledu, čistých liniích, světlém a vzdušném prostoru a také o rodinném bydlení s důrazem na praktické řešení. Prostor je navzdory reprezentativnímu vzhledu praktický a plní nároky pětičlenné rodiny. Většina vybavení je pro maximální využití prostoru vyrobena na míru.

**(kategorie: novostavba; autor a přihlašovatel: Zuzana Wiesnerová, AMBIENCE DESIGN s.r.o., [www.ambience-design.cz](http://www.ambience-design.cz))**



## RODINNÝ DŮM, IVANOVICE

Zadáním ze strany investora byla nadčasová funkčnost, jednotný design všech místností a soudobé technické vychytávky. Architekt zvolil jako základní koncept kombinaci hladkých bílých stěn s lakovanými plochami dveří a vestavěného nábytku. Pro zateplení interiéru použil masivní dubovou podlahu v medovém odstínu.

**(kategorie: novostavba; autor a přihlašovatel: Ing. arch. Petr Skrušný, ARCHITEKTONIKA 3000, spol. s r.o., [www.mensikskrusny.cz](http://www.mensikskrusny.cz))**







# OTEVŘENÝ PROSTOR S DOSTATKEM SOUKROMÍ, ZLÍN

Autorka dostala od investora zcela volnou ruku při návrhu interiéru novostavby ve svahu v poklidném místě nedaleko Zlína. Interiér domu je koncipován v jednoduchém minimalistickém stylu, převážně v kombinaci laku s dýhovým obkladem s jedinečnou strukturou dřeva. Osobitý ráz mu dodávají nápadné dřevěné a kamenné dekorace.

**(kategorie: novostavba; autor a přihlašovatel: Žaneta Radiměšská, TEKOM-P s.r.o., [www.tekom.cz](http://www.tekom.cz))**







## ZEMITÉ ODSŤÍNY U MICHELSKÉHO MLÝNA, PRAHA

Designérka se ujala návrhu interiéru pro mladou rodinu s dospívajícími dětmi, která si přála vytvořit útulné bydlení. Toužili po jemně barevném interiéru s důrazem na kvalitní materiály. Knihovna propojuje kuchyni, jídelnu a obývací část na dlouhé levé straně interiéru.

**(kategorie: novostavba; autor a přihlašovatel: Ing. arch. Alžběta Vrabcová, DMAE ARCHITECTS, [www.dmaearchitects.com](http://www.dmaearchitects.com))**





# NEVYHOVUJE VÁM VAŠE DOSAVADNÍ BYDLENÍ?

Váháte, zda si postavit typový dům,  
nebo se vypravit za architekty  
a nechat si navrhnout originální  
dům přesně na míru vašich  
potřeb a podle vašeho  
vkusu?



## INSPIRUJTE SE V NOVÉM KATALOGU RODINNÝCH DOMŮ 2018

Najdete v něm největší přehled  
rodinných domů od hlavních  
dodavatelů na českém trhu.

Můžete se také seznámit  
s nabídkou projekčních kanceláří,  
kde architekti dají vašemu domu  
snů konkrétní obrysy.



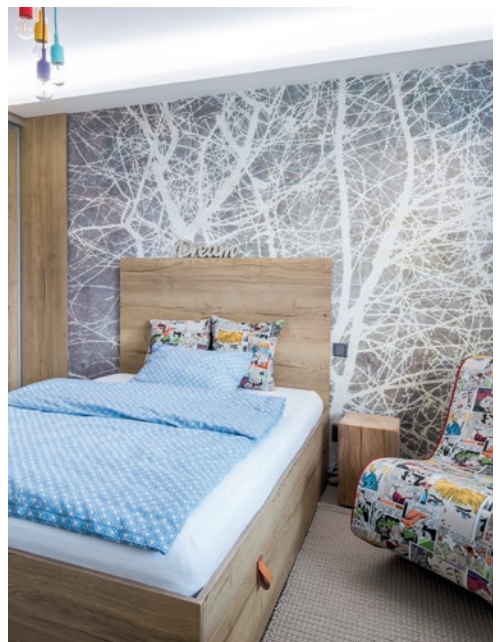
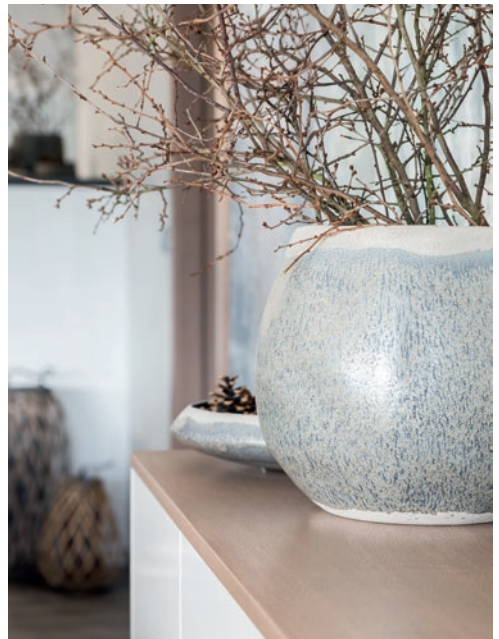
Vydavatelství Business Media CZ, s. r. o.

Předplatné časopisu:  
tel.: 840 306 090 | e-mail: Mujdum@predplatne.cz

# VILA V PŘÍRODNÍM PARKU ORLICE

Úkolem bylo navrhnout interiér napříč celým domem tak, aby vše bylo lehce udržovatelné, praktické, nadčasové a vzájemně barevně sjednocené. Velkou oblibu klientů v šedých odstínech bylo potřeba umírnit a zateplit interiér použitím dřevěných akcentů na nábytku a dveřích. Celý interiér zdobí na stěnách originální tapety vyráběné na míru.

**(kategorie: novostavba; autor a přihlašovatel: Ing. Jana Kábelová, JK DESIGN, [www.interiery-kabelova.cz](http://www.interiery-kabelova.cz))**







# S ČERNOU KUCHYŇÍ A VŮNÍ DŘEVA, BANSKÁ BYSTRICA

Majitelkou bytu je samotná designérka interiéru. Byt v novostavbě ne zcela vyhovoval potřebám mladé rodiny, a proto pozměnila dispozici ještě během výstavby. Po úpravách byl byt rázem vzdušnější a průchodnější. Od počátku měla designérka jasnou představu o černé kuchyni. K ní se doladil ostatní interiér.

**(kategorie: novostavba; autor a přihlašovatel: Ing. Katarína Kyman Haruštíaková, LI MANAGEMENT, s.r.o., [www.interiero.eu](http://www.interiero.eu))**





# PÁNSKÝ VINTAGE BYT STŘEDNÍ ČECHY

Autoři nejprve upravili dispoziční řešení novostavby na klientem požadované 4+kk a následně vytvořili a realizovali interiér tak, aby vypadal celistvě. Přáním investora bylo umístit v bytě osobité kusy nábytku, jako např. stůl z původního kovářského měchu z pradědovy kovárny, který byl umístěn do obývacího pokoje.

**(kategorie: novostavba; autor a přihlašovatel: Martin Dobrovolný a Ing. Marek Dvořák, MAD-DESIGN, [www.mad-design.cz](http://www.mad-design.cz))**







## PŘÍSTAVBA DOMU V ČESKÉM STŘEDOHOŘÍ

Na pozemku zůstal jen malý domek, který slouží jako samostatný pokoj pro hosty a stodola a je přímo propojen s kuchyní v novostavbě. Rodinný život se odehrává v pragmaticky poskládané dispozici. Hlavní obytná místnost je zcela otevřena do ovocného sadu. Interiér novostavby je ovlivněn barevností stodoly a přírodní tóny dřeva v kombinaci s bílou rozbíjí pouze cihlově červená barva podlah.

**(kategorie: novostavba; autor a přihlašovatel: Pavel Griz, MOLO ARCHITEKTI s.r.o., [www.moloarchitekti.cz](http://www.moloarchitekti.cz))**





## NADČASOVÁ ELEGANCE V ŠEDÉ, OLOMOUC

Zadání bylo jasné hned od začátku: neutrální barevnost, která podtrhne vzdušnost a prostornost bytu, nadčasový design a kvalitní cenově dostupné materiály použité v interiéru s citem a vtípem. Byt je laděn do neutrálních tónů světlého dřeva. Teplé šedé tóny jsou příjemné pro pocit čistoty a útulnosti, žlutá barva vnáší do bytu radost, optimismus a slunce i při pošmourném počasí.

**(kategorie: novostavba; autor a přihlašovatel:  
Ing. Zuzana Staňková, PROJEKČNÍ ATELIER ZUZI s.r.o.,  
[www.atelier-zuzi.cz](http://www.atelier-zuzi.cz) a [www.design-zuzi.cz](http://www.design-zuzi.cz))**





■ GEBERIT

SPRCHOVÉ KANÁLKY GEBERIT CLEANLINE

JEDNODUŠE ČISTÉ

DESIGN  
MEETS  
FUNCTION

Sprchové kanálky Geberit CleanLine splňují nejnáročnější požadavky na hygienu. Optimalizovaný odtok vody zabráňuje hromadění usazenin. Inovativní hřebenová vložka zachycuje nečistoty a díky snímatelnému krytu uprostřed kanálku Vám její vyjmutí zabere jen pár vteřin a velmi snadno ji můžete vyčistit. Jednoduše čisté - jednoduše krásné.

[www.geberit.cz/cleanline](http://www.geberit.cz/cleanline)







## RODINNÝ DŮM PRO SESTRU, BRNO

Sourozenci si zakoupili řadové domy vedle sebe a oslovili designérku, aby každému z nich navrhla odlišný interiér. Tento dům obývá rodina s dětmi, a proto byl navržen ve světlých tónech s barevnými akcenty na stěnách a zařizovacích předmětech. Barvy je možné v budoucnu obnovit či vyměnit. Majitelka toužila po kvalitní betonové stěře, kterou autorka v interiéru také použila.

**(kategorie: novostavba; autor a přihlašovatel: Gabriela Goldová, GABRIELA GOLDOVÁ – NÁVRHY A REALIZACE INTERIÉRŮ, [www.goldovagabriela.cz](http://www.goldovagabriela.cz))**







## GALERIE V RODINNÉM DOMĚ, PRAHA

Cílem ateliéru bylo navrhnout vzdušný a minimalistický interiér s použitím světlých přírodních nadčasových materiálů. Největší výzvou bylo řešení obývacího pokoje spojeného s kuchyní, kde do malého prostoru zasahuje schodiště. Architekti proto pojali nejdelsí stěnu jako „galerii“ s knihovnou, nikami, kuchyňskou linkou a televizní stěnou.

**(kategorie: novostavba; autor a přihlašovatel: Ing. arch. Martin Sladký a Ing. arch. Klára Melounová, DE.FAKTO CZ, s.r.o., [www.defakto.cz](http://www.defakto.cz))**



# DŮM S NOČNÍM PATREM, MARTIN

Návrh interiéru vychází ze snahy investora bydlet v domě, který je účelný, maximálně provozně funkční, současný a snadno udržovatelný. Obliba designu a výtvarného umění u majitelů se odráží v celém interiéru. V přízemí je umístěna denní část domu a pokoj pro hosty, patro je navrhované k využívání jako noční část domu.

**(kategorie: novostavba; autor a přihlašovatel:  
Ing. arch. Gabriela Fukatschová, [www.modulor.sk](http://www.modulor.sk))**







## INTERIÉR RODINNÉHO DOMU U OLOMOUCE

Zadáním investora byla úprava a návrh dispozice projektu přízemního rodinného domu. Interiér měl být maximálně uzavřený směrem do ulice a otevřený do prostoru zahrady. Centrem rodinného domu se stal velký prostor obývacího pokoje s kuchyní a jídelním koutem. V interiéru byly použity decentní velkoplošné materiály v kontrastu s výraznými solitérními interiérovými prvky, doplňky a zařízením.

**(kategorie: novostavba; autor a přihlašovatel: Ing. Ondřej Strupek, CREATISA DESIGN s.r.o., [www.creatisadesign.cz](http://www.creatisadesign.cz))**

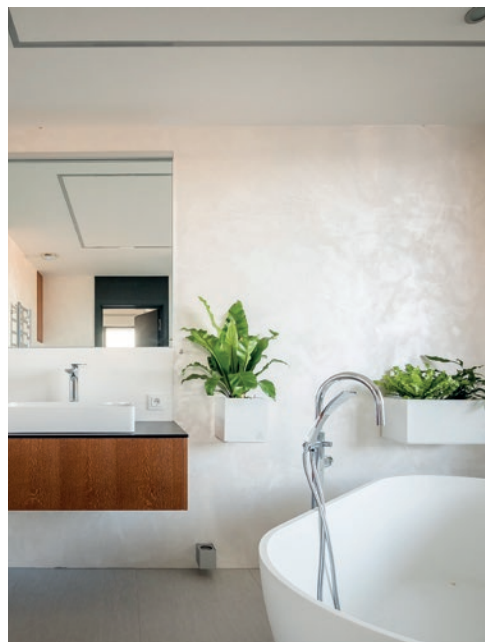




## MEZONETOVÁ VILA NA STŘEŠE, BRNO

Spojením tří bytových jednotek vznikl členitý celek s parametry luxusní vily. Vnitřní prostor je jasně rozdělený na reprezentativní společenskou část a dvě klidová ložnicová křídla s vlastním zázemím. Vnitřní vybavení je strohé a minimalistické, s nenápadnou vzpomínkou na funkcionalismus. Atmosféra interiéru je ale díky použitým materiálům a povrchům hřejivá.

**(kategorie: novostavba; autor a přihlašovatel: Ing. arch. Jaroslav Mareš, HICONCEPT, s.r.o., [www.hiconcept.cz](http://www.hiconcept.cz))**







**Dulux**  
let's colour



Revoluční novinka na trhu emulzních barev!  
Matná, vysoce omyvatelná disperzní  
malířská barva nové generace s hydrofobními  
vlastnostmi. (odpuje vodu a nečistoty)  
pro nátěry stěn a stropů v interiéru.



OFICIÁLNÍ ZÁŠTITU  
SOUTĚŽE INTERIÉR ROKU 2017  
PŘEVZALO



MINISTERSTVO  
KULTURY



MINISTERSTVO  
PRŮMYSLU A OBCHODU





# VEŘEJNÝ INTERIÉR I.

Cenu uděluje odborná porota a rozhoduje hlasováním. Vybírá z interiérů přihlášených do dané kategorie. V kategorii jsou zastoupeny interiéry restaurací, kaváren, stejně jako interiéry hotelových pokojů, lobby nebo recepcí navržené českými nebo slovenskými architekty a interiérovými designéry.

Na těchto stránkách jsou představeny všechny přihlášené interiéry.

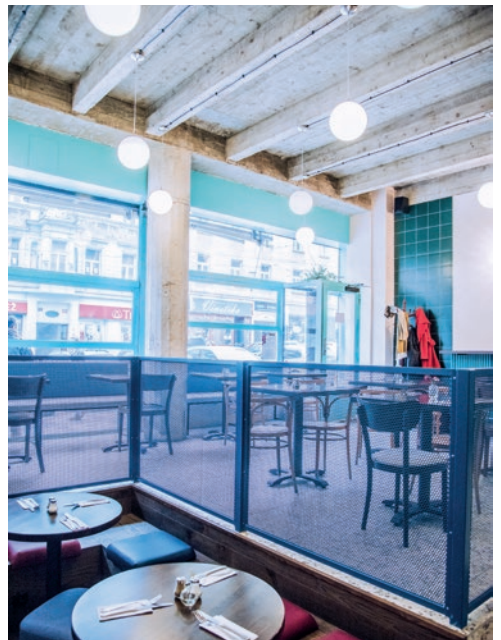
Ke každému z nich však existuje rozsáhlá fotogalerie, půdorysy a doprovodné texty, které najdete na stránkách

**[www.interierroku.cz](http://www.interierroku.cz)**.

# BISTRO SALT'N'PEPA, PRAHA

Na Letné se otevírají bistra jako houby po dešti, a proto se majitelé rozhodli vytvořit místo, které budou hosté znát již od nepaměti, které bude zapadat do sousedství a mít příjemnou rodinnou atmosféru. Vznikl tak zajímavý vzdušný prostor s originálními dekoracemi a odvážnými barevnými kombinacemi, díky nimž je interiér snadno zapamatovatelný.

**(kategorie: veřejný interiér I; autor: Radovan Mačák, PRAGUE DESIGN HUB; přihlašovatel: SALT N PEPA s.r.o.)**







## CUKRÁRNA MYŠÁK, PRAHA

Nově vytvořený interiér navazuje na tradici věhlasné cukrárny Františka Myšáka z roku 1911, do které chodily významné pražské rodiny i známé osobnosti. Sladkosti zde mlsal Oldřich Nový i Ema Destinová. Dolní patro cukrárny bylo citlivě zrekonstruováno ve spolupráci s památkáři, horní patro navrhla architektka v moderním jednoduchém stylu a doplnila ho zajímavými dekory.

**(kategorie: veřejný interiér I; autor: Ing. arch. Tereza Froňková; přihlašovatel: AMBI CZ, s.r.o, [www.ambi.cz](http://www.ambi.cz))**





## BOUTIQUE HOTEL MEZI PLŮTKY, ČELADNÁ

Dvě stě let staré venkovské stavení oslovilo nové majitele od samého počátku. Po náročné rekonstrukci exteriéru se investor, architekt, designér a provozovatel v jedné osobě rozhodl zrealizovat své sny a vytvořit čtyři velkorysé pokoje. Ze starého domu vznikl moderní boutique hotel, který si za pár měsíců provozu získal srdce každého návštěvníka.

**(kategorie: veřejný interiér I; autor a přihlašovatel:  
Daniela Hradilová, MEZI PLŮTKY s.r.o., [www.meziplutky.cz](http://www.meziplutky.cz))**







# APARTMÁNY KONÍRNA, DLOUHÁ LHOTA U PŘÍBRAMI

Objekt bývalé konírny je součástí rozlehlého areálu zámku. V přízemí objektu vznikla restaurace přístupná z areálu zámku i z návsi a v podkroví apartmány hotelového typu. Přáním investora bylo umístit tzv. living koupelnu do samotného obytného prostoru apartmánu. Rekonstrukcí vzniklo bydlení venkovského stylu v zajímavě zvolených barvách.

**(kategorie: veřejný interiér I; autor a přihlašovatel: Ing. arch. Tomáš Hrubý a Mgr. David Marek, spolupráce Ing. arch. Petr Požár a Ing. Janka Fujaková, DL STUDIO, s.r.o., [www.dlstudio.cz](http://www.dlstudio.cz))**







## KAVÁRNA KÁVA U ŘEZNÍKA, ÚSTÍ NAD LABEM

Manželé si přáli splnit sen a otevřít malou rodinnou kavárnu s nabídkou kvalitní kávy, zmrzliny a dezertů převážně z vlastních a lokálních zdrojů. Koncept i vizuální styl kavárny vycházejí z návaznosti na tradici řeznického řemesla, které se v rodině dědí. A také v prostorách nynější kavárny kdysi řeznictví skutečně bylo.

**(kategorie: veřejný interiér I; autor a přihlašovatel: Vít Vaněček, MgA. Tereza Matyášková, MgA. Kateřina Bartošová, VINT s.r.o., [www.vint.cz](http://www.vint.cz))**





poradca s dobrým vkusom

1,63€ **SUPER  
CENA!**

7 inšpiratívnych návštev: Trenčín, Bratislava, Zálesie, Záhorská Bystrica, Brooklyn...

# môjdom

ŠTÝLOVÉ BÝVANIE

www.mojdom.sk / 1,63 € / marec 2018

## TRADICNÉ PO NOVOM

*Ludové motívy v dnešnom bývaní*

2018

KÚPEĽNÉ  
NOVINKY

*Interiér  
v anglickom  
duchu*

**NA NÁVŠTEVE  
V PRÍRODNEJ  
ZÁHRADĚ**

**VELKÁ NOC**

KRASLICE V RÔZNYCH ŠTÝLOCH

JAGA

9 771335 390009 03

www.mojdom.sk



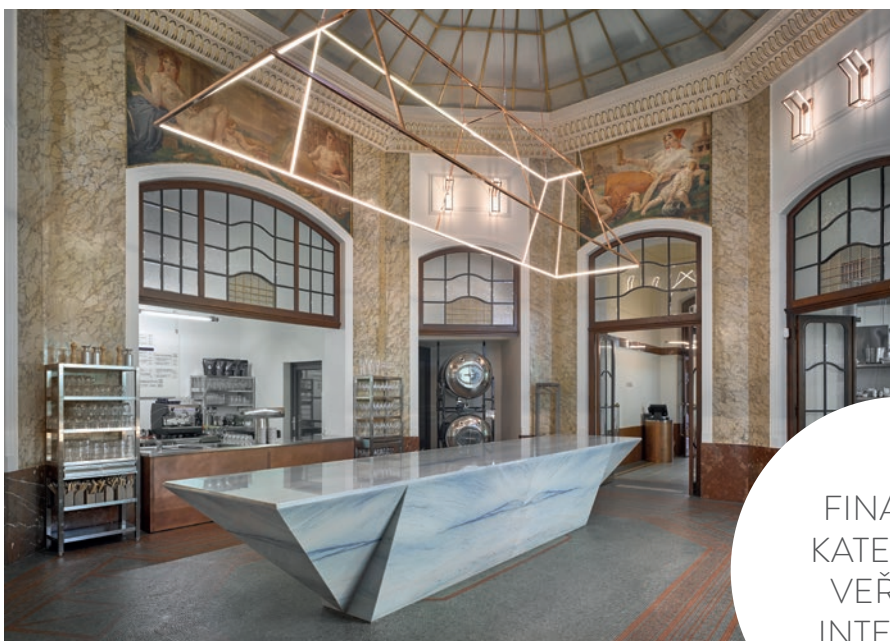
# HOTEL A KAVÁRNA MISS SOPHIE'S, OLOMOUC

Více než 10 let trvala přestavba řadové budovy v historickém centru Olomouce na hotel a kavárnu. Architekti měli za cíl navrátit domu původní dispoziční řešení a obnovit historické konstrukce a materiály. Zatímco v suterénu, přízemí a podkroví pracovali spíše se surovějšími materiály, obytným prostorům se snažili navrátit jejich eleganci a ušlechtilost.

**(kategorie: veřejný interiér I; autor a přihlašovatel: Ing. arch. Tereza Koucká, Ing. arch. Veronika Veselá, MgA. Jan Dobeš a tým, TEK TEK ARCHITEKTI, [www.tektek.cz](http://www.tektek.cz))**







FINALISTA  
KATEGORIE  
VEŘEJNÝ  
INTERIÉR I.

## RESTAURACE KANTÝNA, PRAHA

V budově bývalé banky v historickém Ringhofferově paláci se dnes propojuje řemeslo řezníků a zkušenosti kuchařů. Nový podnik je zaměřený na české hovězí a vepřové maso, které si zde zákazníci mohou koupit v řeznictví nebo nechat upravit na otevřeném ohni a konzumovat vestoje či vsedě. Centrální část je věnována samoobslužné kantýně s unikátním mramorovým stolem.

**(kategorie: veřejný interiér I; autor: akad. arch. Rudolf Netík; přihlašovatel: AMBI CZ, s.r.o., [www.ambi.cz](http://www.ambi.cz))**







## APARTMÁN HOTELU KINGS COURT, PRAHA

V místě bývalého lounge baru ve třetím podlaží hotelu vznikl nový apartmán s velkorysími okny a balkonem s výhledem na úchvatný Obecní dům. Požadavkem investora na apartmán byly dvě plně oddělitelné místnosti a dvě koupelny. Architekti se snažili prostor co nejméně členit a současně nechat vyniknout průhledy do exteriéru.

**(kategorie: veřejný interiér I; autor a přihlašovatel: Ing. arch. David Chromík, Ing. arch. Lenka Chromíková a Ing. arch. David Straka, CAMA ARCHITEKTI s.r.o., [www.cama.cz](http://www.cama.cz))**







## VILA MARINA V RESORTU MARINA LIPTOV, LIPTOVSKÁ MARA

Vila s výhledem na štíty Vysokých Tater nabízí klientům maximální pohodlí při rekreačních pobytech rodin s dětmi. Cílem investora bylo vytvořit ojedinělý interiér, v němž se budou snoubit prvky jachtingu a místního horského koloritu. V návaznosti na již realizovaný pilotní projekt bude postaveno dalších 24 vil a jachtařská marina pro 25 plachetnic.

**(kategorie: veřejný interiér I; autor a přihlašovatel: Aleš Havlický, HAVLICKÝ DESIGN a.s., [www.havlicky.com](http://www.havlicky.com))**





## ECO FRIENDLY REZIDENCE FOUR TREES, PRAHA

Myšlenkou projektu bylo vybudovat interiér tvořený převážně ekologickými materiály, který by ubytované hosty inspiroval k ekologickému chování. Rezidence v centru Prahy disponuje 15 apartmány, které byly navrženy individuálně s ohledem na prostorové možnosti interiéru, světelnost a dispozici prostor.

**(kategorie: veřejný interiér I; autor a přihlašovatel: Mgr. Lenka Krummerová a Ladislava Kolářová, LA DESIGN s.r.o., [www.ladesign.cz](http://www.ladesign.cz))**







FABRIC  
FOR IDEAS

**FUNCTION**  
**COMFORT+**  
**SAFETY**

**FLAME**  
**RETARDANT**

**SIG**  
**S**  
**W**  
**D**

Plan with more safety.  
Diversify your designs.  
Expect more.

Trevira CS – FABRIC FOR IDEAS

[www.treviracs.com](http://www.treviracs.com)

**Trevira**  
An Indorama Ventures Company



FINALISTA  
KATEGORIE  
VEŘEJNÝ  
INTERIÉR I.



FINALISTA  
KATEGORIE  
CENA  
NOVINÁŘŮ

## HOSTEL & CAFÉ LONG STORY SHORT, OLOMOUC

Historie budovy Podkova se začala psát již v 17. století. Název odkazuje na dlouhou kontinuální chodbu hostelu, který nabízí zejména krátkodobé přnocování. Celé jedno patro bylo přebudováno do podoby vstřícného, přátelského a kosmopolitního ubytování pro současné nomády i náročnější klientelu z tuzemska i celého světa.

**(kategorie: veřejný interiér I; autor a přihlašovatel:  
Denisa Strmisková, [www.denisastrmiskova.com](http://www.denisastrmiskova.com))**







## RESTAURACE GRAND, ČÁSLAV

V domě ze 16. století v samém centru Čáslavi se nachází hotel Grand. Restaurace ve druhém podlaží nabízí krásný výhled na náměstí. Požadavkem investora při rekonstrukci bylo navrhnout reprezentativní prostředí, kde by se název restaurace stal obrazem interiéru.

**(kategorie: veřejný interiér I; autor a přihlašovatel: Ondřej Rychnovský, Luboš Dvořák, Ivana Fialová, Jiří Štekl, DESIGN s.r.o., [www.designchotebor.cz](http://www.designchotebor.cz))**





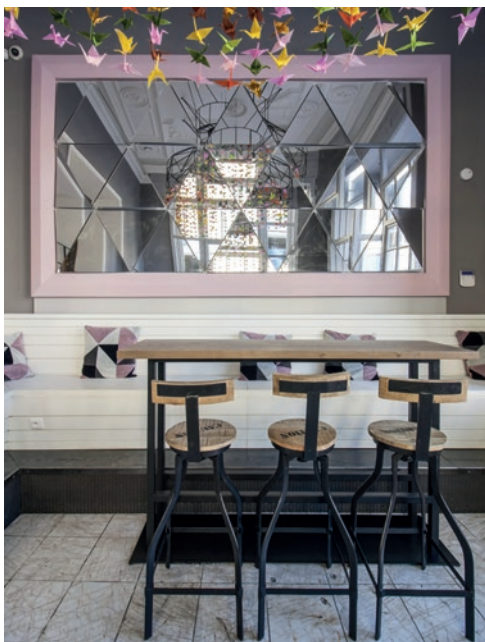
# BAR HOTELU KINGS COURT, PRAHA

Prostor hotelového lobby baru vedle recepcce byl rozšířen o navazující denní místnost s proskleným stropem a s přístupem do vnitřního dvora. V baru se přes den podává hostům menší občerstvení, večer funguje jako klasický bar s hudební produkcí a příjemnou atmosférou nejen pro hotelové hosty, ale i návštěvníky metropole.

**(kategorie: veřejný interiér I; autor a přihlašovatel: Ing. arch. David Chromík, Ing. arch. Lenka Chromíková a Ing. arch. Barbora Langová, CAMA ARCHITEKTI s.r.o., [www.cama.cz](http://www.cama.cz))**







## KAVÁRNA A CUKRÁRNA „SORRY – PEČEME JINAK“, BRNO

Za nestandardním názvem podniku stojí jeho duše, inspirativní a lehce extravagantní cukrářka, která tu původně chtěla prodávat jen své výtvořky. Architekti nakonec začlenili do interiéru i malé sezení, a tak vznikla kavárna s variabilním posezením.

**(kategorie: veřejný interiér I; autor a přihlašovatel: Ing. arch. Tomáš Hrubý a Mgr. David Marek, DL STUDIO, s.r.o., [www.dlstudio.cz](http://www.dlstudio.cz))**





## QUADRIO FOOD LEVEL, PRAHA

V prostoru druhého patra obchodní pasáže měly původně být obchodní jednotky. Po dodatečně dispoziční úpravě navrhli architekti foodcourt tak, aby působil jako přirozená součást prostoru pasáže. Důraz byl kladen na jednotný design portálů všech gastro jednotek.

**(kategorie: veřejný interiér I; autor a přihlašovatel: doc. Ing. arch. Jakub Cigler, Mgr. A. Jan Hofman, Ing. arch. Katarína Duchoslavová, Ing. Kamil Plavec, Ing. Zdeňka Chvátalová, MSc. Anna Salingerová, JAKUB CIGLER ARCHITEKTI a.s., [www.jakubcigler.archi](http://www.jakubcigler.archi))**







PIVOTOVÉ DVEŘE **AXON**



HLINÍKOVÉ PŘÍČKY **DIGERO**

STYL



DVEŘE A SKRYTÉ ZÁRUBNĚ

VÝVOJ | VÝROBA | REALIZACE

- | dveří a skrytých zárubní
- | skrytých soklů
- | bezobložkových pouzder
- | celoskleněných příček

[WWW.DORSIS.CZ](http://WWW.DORSIS.CZ)

[info@dorsis.cz](mailto:info@dorsis.cz)



FINALISTA  
KATEGORIE  
GENERÁLNÍHO  
PARTNERA  
VELUX



## ŠTAJNHAUS, MIKULOV

Dům s renesančním jádrem stojí přímo na úpatí zámeckého kopce v bývalé židovské čtvrti Mikulova. Konceptem celého interiéru měla být určitá askeze. Prostý dům prostých lidí. Cílem bylo nechat vyniknout dům samotný, nechat vyniknout jednotlivé povrchy. Proto je celý interiér velmi abstraktní.

**(kategorie: veřejný interiér I; autor a přihlašovatel:  
Ing. arch. Jan Hora, [www.o-r-a.cz](http://www.o-r-a.cz))**



FINALISTA  
KATEGORIE  
VEŘEJNÝ  
INTERIÉR I.







## VENUE CAFÉ, PRAHA

Při návrhu interiéru dostala designérka od investora volnou ruku. Kavárna se nachází v historickém domě v centru Prahy, kde vznikl zcela nový interiéru odrážející filozofii Venue. Dispozice zůstala nezměněna, ale interiéru doznal zásadních změn. Kromě židlí a nástěnných lamp je celý interiéru řešen zakázkovou výrobou navrženou přímo na míru.

**(kategorie: veřejný interiéru I; autor a přihlašovatel: Martina Schultes, [www.martinaschultes.com](http://www.martinaschultes.com))**





## BISTRO SPIŽÍRNA 1902, PRAHA

Rekonstrukcí čtyř spojených krámků vzniklo rodinné bistro na okraji Vinohrad. Všechny navržené koncepty vzaly za své v okamžiku, kdy byly při bourání odhaleny staré dlažby. Touha po autenticitě byla společná všem. Ve Spižírně vznikla neopakovatelná atmosféra, v níž se hosté cítí, jako když si dávají svačinu v zahradě...

**(kategorie: veřejný interiér I; autor a přihlašovatel:  
Ing. arch. Kamil Štajgl, [www.kamilarchitekt.cz](http://www.kamilarchitekt.cz))**







# CAFÉ KOREK, KLÁŠTEREC NAD OHŘÍ

Investor oslovil architekty s požadavkem vytvořit ze zdevastovaného objektu prodejny lahůdek novou malou kavárnu. Vlastní řešení interiéru je založeno na kombinaci přiznaných vložených nových intervencí a stávajících konstrukcí přiznaných ve své materiálové podstatě.

**(kategorie: veřejný interiér I; autor: Ing. arch. Marek Lehmann a Ing. arch. Jan Malec, spoluautor: Ing. arch. Michala Navrátilová, Ing. arch. Pavla Červová a Ing. arch. Jana Vančurová; přihlašovatel: Ing. arch. Marek Lehmann, [www.archigroup.cz](http://www.archigroup.cz))**







## VÝLETNÍ RESTAURACE VODNÍK, VIMPERK

Budova bývalé městské plovárny z počátku 20. století se postupem času stala vyhledávanou restaurací. V návaznosti na přístavbu velkokapacitní kuchyně si investoři přáli i nový interiér. Designéři celý návrh pojali ve stylu „výletu starou bílou plachetnicí“ a vytvořili vzdušný prostor, ve kterém se snažili zachovat co nejvíc původních prvků a dekorací.

**(kategorie: veřejný interiér I; autor a přihlašovatel:  
MgA. Lenka Čížek Mašková a Tomáš Čížek, DiS., DOMOV  
SRDCEM, [www.domovsrdcem.cz](http://www.domovsrdcem.cz))**







## Jak mohou omítky podporovat zdraví?

**Baumit  
Klima**



**5**

**dobrých důvodů, proč se rozhodnout  
pro omítky Baumit Klima**

- 1** Regulují vlhkost vzduchu v interiéru
- 2** Vytváří ideální vnitřní mikroklima
- 3** Chrání před vznikem plísní
- 4** Neuvolňují VOC a vážou škodlivé CO<sub>2</sub>
- 5** Všechny výhody testovány a ověřeny ve Viva Research Park

**ZdravéBydlení** 

**Nápady s budoucností.**

**BAUMIT**  
baumit.com





## RESTAURACE OBEDERIA, BRATISLAVA

Obederia je koncept, v němž se spojuje rychlost a jednoduchost pracovního oběda s kvalitou a čerstvostí italské restaurace. Interiér je laděn v příjemných neutrálních barvách, výrazná červená je použita pouze na stěnách a nad výdejními pulty. Prostor je liniově čistý a pro zákazníky velmi přehledný.

**(kategorie: veřejný interiér I; autor: Ing. arch. Katarína Mňahončáková, Ing. arch. Soňa Salnerová a Mgr. art. Ing. Veronika Bartová, WINWIN – ARCHITEKTONICKÁ KANCELÁRIA, s. r. o., [www.winwin.sk](http://www.winwin.sk), spolupráce Martin Bajaník, PEKNE & DOBRE s.r.o.; přihlašovatel: ALDENTE s. r. o., [www.bencikulinary.sk](http://www.bencikulinary.sk))**





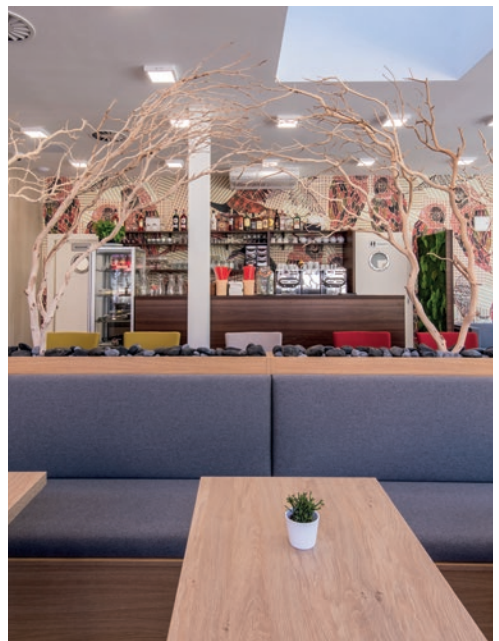


## KAVÁRNA JEDNO KAFE, PRAHA

Manželé se rozhodli změnit svůj život a otevřít si rodinnou kavárnu s nabídkou domácích zákusků i nápojů. To ovlivnilo i vzhled kavárny, kde se stal dominantním prodejní pult s vitrínami. V zadní části je připraveno několik variant sezení pro všechny typy zákazníků, kteří si dají rychlé kafe na barových židlích či posejí déle v pohodlných křesílkách.

**(kategorie: veřejný interiér I; autor a přihlašovatel: Ing. arch. Tomáš Hrubý a Mgr. David Marek, DL STUDIO, s.r.o., [www.dlstudio.cz](http://www.dlstudio.cz))**





## CAFÉ SLAVIA, LUHAČOVICE

Rekonstrukcí vily Slavia postavené v historizujícím alpském stylu přelomu 19. a 20. století vznikl světlý prostor pro novou kavárnu. Designérka se inspirovala historií budovy a geniem loci místa na lázeňské pěší zóně a rozhodla se navrhnout klasický interiér s moderními prvky. Kavárna je propojena s venkovní terasou a zahradou kolem domu.

**(kategorie: veřejný interiér I; autor: Kristina Prokšová,  
KP INTERIORS, [www.kp-interiors.cz](http://www.kp-interiors.cz); přihlašovatel:  
STRETTO s.r.o., [www.slaviacafe.cz](http://www.slaviacafe.cz))**







## GALERIE, CAFÉ & BISTRO SMETANAQ, PRAHA

Kavárna SmetanaQ je součástí projektu, který plní výbuchem poničený činžovní dům v srdci Prahy designem a uměním. Po vyčištění interiéru od zbytečných nánosů omítek na zdech vznikla zajímavá patina, kterou doladili barrandovští patiněři. Díky odstranění podhledů byla odhalena krása vysokých stropů.

**(kategorie: veřejný interiér I; autor a přihlašovatel:  
Ing. arch. Jiří Řezák a Ing. arch. David Wittassek,  
QARTA ARCHITEKTURA s.r.o., [www.qarta.cz](http://www.qarta.cz))**



# HOTEL PRINCE DE LIGNE, TEPLICE

V historickém centru lázeňského města Teplice byl v roce 1824 postaven v empírovém slohu luxusní lázeňský dům, který fungoval až do dvacátých let minulého století. Přáním současného investora bylo budovu zrekonstruovat a vrátit hotelu původní slávu a lesk. V přízemí byla nově upravena recepce, lobby, konferenční místnost a restaurace.

**(kategorie: veřejný interiér I; autor a přihlašovatel:  
Blanka Běhounková, [www.designer-dekorater.cz](http://www.designer-dekorater.cz))**





# STAVEBNÍ UMĚNÍ V KOSTCE

6 vydání **za 282 Kč** (roční) / 12 vydání **za 516 Kč** (dvouleté)  
tel. č.: 840 30 60 90, e-mail: [predplatne@predplatne.cz](mailto:predplatne@predplatne.cz), web: [www.jagamedia.cz](http://www.jagamedia.cz)



9 771214 748002 01

# ASB

architektura / stavebnictví / byznys

Březen 2018  
ročník 15  
79 Kč

## #98

**Administrativní architektura:**  
Pražská kavárna v kancelářích

**Václav Hlaváček:**  
Vnější a vnitřní estetika

**The Street:**  
Studentský hostel v Indii

**Magazín**  
o architektuře,  
stavebnictví  
a byznysu  
*... může být jen váš!*

JAGA





## KAVÁRNA ČÍTÁRNA, PRAHA

Kavárna je umístěna u vstupu na stavební fakultu ČVUT a je propojena s čítárnou. Autoři se rozhodli použít takové materiály a prvky, s nimiž se studenti denně setkávají ve škole. Mají zde možnost jen tak posedět u šálku kávy, u knihy nebo pracovat na svých projektech.

**(kategorie: veřejný interiér I; autor a přihlašovatel: Ing. arch. Jakub Zoula, Ing. arch. Lenka Zoulová a tým, ZOAA s.r.o., [www.zoaa.cz](http://www.zoaa.cz))**







## RESTAURACE 49, OSTRAVA

V bývalém hornickém domečku v Michálkovicích byla otevřena nová restaurace. Autoři i investor se rozhodli pro zcela odlišný koncept, kdy se nabízená zážitková gastronomie dostává do lehkého kontrastu s prvky použitými v prostoru. Celým interiérem se prolíná zdánlivá a úmyslná nedokonalost s precizně zpracovanými detaily.

**(kategorie: veřejný interiér I; autor a přihlašovatel:  
akad. arch. Jaromír Pizinger, MORIX s.r.o., [www.morix.cz](http://www.morix.cz))**







## RESTAURACE LA TORRETTA, PRAHA

Investor dal architektům při rekonstrukci zavedené klasické italské pizzerie volnou ruku. Vznikl nový moderní interiér na pomezí pizzerie, restaurace a bistra. Originální dekor, který se opakuje na stěně, baru a na dalších místech, byl navržen speciálně pro tento interiér.

**(kategorie: veřejný interiér I; autor a přihlašovatel: Ing. arch. Tomáš Hrubý a Mgr. David Marek, spolupráce Ing. arch. Sylva Vlková a Ing. Janka Fujaková, DL STUDIO, s.r.o., [www.dlstudio.cz](http://www.dlstudio.cz))**







## ČOKOLATERIE VOKOVICE, PRAHA

V návrhu budoucího čokoládového ráje kladl architekt důraz na motiv rámu. U výloh to umožnilo vytvořit investorem požadovaná místa k sezení, která byla doplněna o police s knihami. Přimo na místě se každé pondělí vyrábějí lahodné pralinky, tabulková čokoláda a jiné delikatesy, které jasně předurčily výběr barev použitých v interiéru.

**(kategorie: veřejný interiér I; autor a přihlašovatel:  
Ing. arch. Jan Bek, [www.bekarch.cz](http://www.bekarch.cz))**





## BISTRO KAPROVA, PRAHA

Bistro Kaprova se nachází v místě, kde dříve bývalo ikonické knihkupectví známé i z několika filmů. Knihkupectví v novém pojetí tu zůstalo zachováno i v rámci moderního gastronomického projektu. Měděný strop, galerie se stoly a použité kvalitní materiály vytvořily z původně stísněného místa útulný a příjemný interiér.

**(kategorie: veřejný interiér I; autor a přihlašovatel: akad. arch. Jaromír Pizinger, MORIX s.r.o., [www.morix.cz](http://www.morix.cz))**







# BARKOTEX

založeno 1991



**tapety  
podlahy**





## RESTAURACE VIKTORKA, OSTRAVA

V rozlehlém interiéru se dříve nacházely dvě restaurace se společnou kuchyní. Nyní byl celý prostor sjednocen a hlavním motivem se stalo kvalitní tankové pivo z Plzně. Architekti vytvořili zóny podle typů klienta: pro fanoušky piva, pro fajnšmekry, pro rodiny s dětmi atd. Jednotlivé zóny mají jednu společnou designovou linii.

**(kategorie: veřejný interiér I; autor a přihlašovatel:  
Ing. arch. Tomáš Hrubý a Mgr. David Marek, spolupráce  
Ing. arch. Sylva Vlková, DL STUDIO, s.r.o., [www.dlstudio.cz](http://www.dlstudio.cz))**



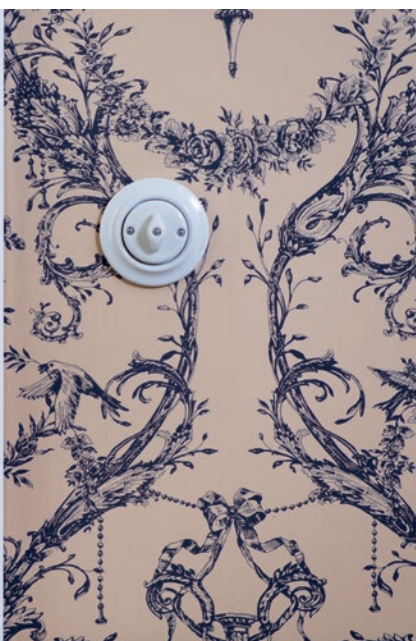




## ZÁMEK DUKOVANY

I když investor koupil tento klasicistní zámek v poměrně dobrém stavu, rozhodl se změnit interiér nikoli dispozičně, ale ve vybavení a dekoracích. Snahou bylo nabídnout hostům zázemí boutique hotelu s příjemnou atmosférou a dokonalým komfortem. Veškerý nábytek a většina svítidel se vyráběly pro tento projekt na míru.

**(kategorie: veřejný interiér I; autor a přihlašovatel: Jiří Hejátko, HABITAT, a.s., [www.habitat-cz.cz](http://www.habitat-cz.cz))**





# HISTORICKÁ REZIDENCE DŮM PÁNŮ Z KUNŠTÁTU A PODĚBRAD, PRAHA

Dům v centru Prahy má bohatou historii, několik let zde dokonce žil i Jiří z Poděbrad, od něhož také pochází název paláce. Designérky navrhly interiér tak, aby dal v maximální možné míře vyniknout unikátním historickým prvkům domu. Současně se při rekonstrukci snažily vytvořit interiér vzdušný a moderní.

**(kategorie: veřejný interiér I; autor a přihlašovatel: Mgr. Lenka Krummerová a Ladislava Kolářová, LA DESIGN s.r.o., [www.ladesign.cz](http://www.ladesign.cz))**







## LIVING SHOWROOM BĚHOUNSKÁ, BRNO

Studio již pátým rokem hledá zdánlivě neobyvatelná místa a vytváří z nich luxusní byty, většinou na pronájem typu Airbnb. V podkrovním prostoru bývala dříve sušárna, a proto se autoři rozhodli zachovat industriální ráz interiéru. Apartmán má pouhých 18 m<sup>2</sup>, ale vybouráním všech původních přček vznikl vzdušný interiér plný důmyslných hi-tech řešení.

**(kategorie: veřejný interiér I; autor a přihlašovatel: Ing. arch. Adam Rujbr, ADAM RUJBR ARCHITECTS s.r.o., [www.ararchitects.cz](http://www.ararchitects.cz), [www.livingshowroom.cz](http://www.livingshowroom.cz))**







## MONOGRAM ESPRESSO BAR, BRNO

Na Kapucínském náměstí v centru moravské metropole byl v památkově chráněném domě navržen denní espresso bar. Interiér je pomyslně rozdělen na dvě části, jejichž materiály se liší a současně i vzájemně prolínají.

**(kategorie: veřejný interiér I; autor a přihlašovatel: Ing. arch. Jan Vojtíšek a Ing. Jakub Staník, STUDIO AEIOU s.r.o., [www.aeiou.cz](http://www.aeiou.cz))**





# PRIMA CHVÍLE



„Dávno nedělám věci napůl. V práci i doma, vždy na 100 %. Mám ráda věci, které fungují a kterým mohu věřit, tak jako kamnům od HAAS+SOHN.“



Krbová kamna  
Pinerolo Woodstone Prestige

Nová řada exkluzivních výrobků PREMIUM.

[www.haassohn-rukov.cz](http://www.haassohn-rukov.cz)

[f](#) [@](#) [p](#) /haassohnrukov

HAAS  
+  
SOHN  
chytrý design vytápění





## JETLAG BAR TEA & WINE, PRAHA

Malý bar v centru metropole nabízí především čaj a víno, samostatně nebo i v překvapivých mixech. Prostorový koncept je odvozen od názvu baru – cestování mezi časovými pásmy. Na necelých patnácti metrech délky tak jde „proletět“ doslova celý svět.

**(kategorie: veřejný interiér I; autor a přihlašovatel: Ing. arch. Petr Moráček, MIMOSA ARCHITEKTI s.r.o., [www.mimosa.cz](http://www.mimosa.cz))**







## RESTAURACE DAVE B. – TASTE FIVE, PRAHA

V parteru smíchovské administrativní budovy vznikla nová restaurace, jejíž koncept se během příprav radikálně změnil ze standardního firemního gastro provozu na svěží soudobý velkoměstský rušný podnik. Nový prostor má až syrový charakter, je maximálně otevřen rozměrnými okny, a ulice je tak vtažena do interiéru.

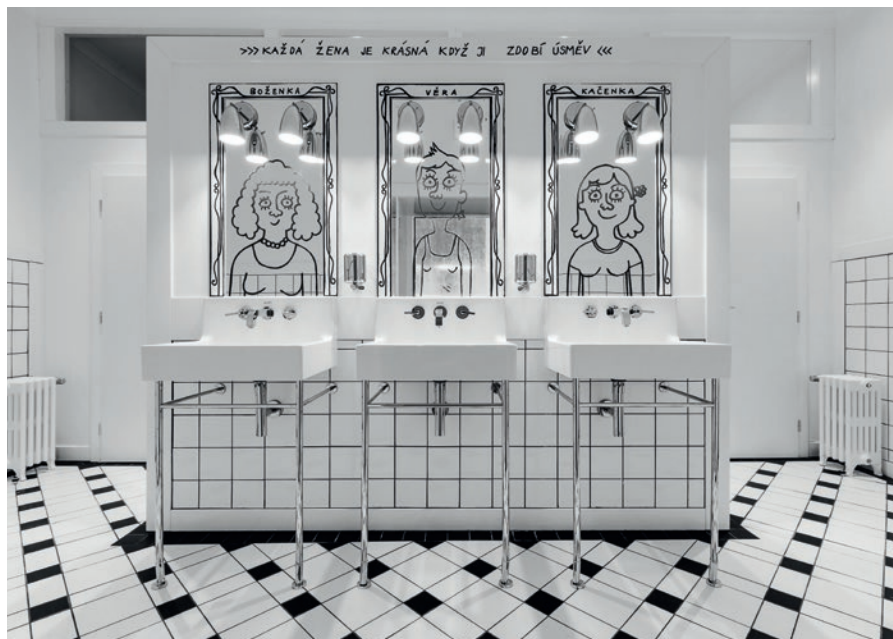
**(kategorie: veřejný interiér I; autor a přihlašovatel: Ing. arch. Jiří Řezák, Ing. arch. David Wittassek, Ing. arch. Pavel Fanta, QARTA ARCHITEKTURA s.r.o., [www.qarta.cz](http://www.qarta.cz))**



# REKONSTRUKCE TOALET LÁZEŇSKÉHO HOTELU PRUSÍK, KONSTANTINOVY LÁZNĚ

Výzdoba dámských a pánských toalet měla být oslavou „české tradice záchodové lidové slovesnosti“. Z dostupných zdrojů byly vybrány ty, které by nejlépe odpovídaly stanoveným parametrům. Následně byly záchodové hlášky přepsány a uspořádány tak, aby vytvářely souvislý vzor.

**(kategorie: veřejný interiér I; autor a přihlašovatel: Petra Velíšková, MFA, LÉČEBNÉ LÁZNĚ KONSTANTINOVY LÁZNĚ a.s.)**







# confess

## Tušíte, co chtějí od bydlení Milleniálové?



### Pomůžeme vám zjistit:

- Jaká očekávání mají mileniálové od bytů k pronájmu
- Jak si představují své „startovací“ byty
- Má smysl investovat do vybavení nebo nabízet „holobyty“
- Co jsou klíčová kritéria a kde jsou ochotni ke kompromisům
- Jaké formy financování jsou pro ně ve hře

Jsme česká výzkumná agentura, která se specializuje na výzkumy trhu v rámci Střední a východní Evropy. Máme 15-ti leté zkušenosti ve výzkumu trhu a expertízu na výzkumy mezi mladou generací. Naši account manageri vedli vlastní značky v mezinárodních společnostech a tuto zkušenosti promítají jak do designu výzkumu, tak finálních doporučení.

[www.confess.cz](http://www.confess.cz)





## KAFE FRANCIN, PRAHA

Kafe Francin u letenského Strossmayerova náměstí kombinuje kavárnu, pražírnu a pekárnou. Je to místo, kde se zákazník cítí příjemně nad každým šálkem kávy. Prostor je tvořen třemi místnostmi, které spojuje jednotná podlaha. Hřejivou atmosféru dodává celému místu hlazená štuková omítka, do které je u vstupu otisknuto kruhové logo kavárny.

**(kategorie: veřejný interiér I; autor a přihlašovatel: Ing. arch. Daniel Baudis a Ing. arch. Daniel Rohan, DDAANN, [www.ddaann.cz](http://www.ddaann.cz))**







## HOTEL MEET ME 23, PRAHA

Přáním investora bylo vytvořit kosmopolitní projekt mezi hostelem a hotelem, který svojí ležérností osloví zejména mladší generaci. Proto byl kladen velký důraz i na použití současných vizuálních technologií. V interiéru jsou vyzdvíženy některé ryze české charakteristiky, jako je graffiti Lennonovy zdi na průčelí výtahu či instalace staré Octavie na stěně recepcce.

**(kategorie: veřejný interiér I; autor a přihlašovatel:  
akad. arch. Jaromír Pizinger, MORIX s.r.o., [www.morix.cz](http://www.morix.cz))**



# STREETFOOD BISTRO EATMEAT, OSTRAVA

Klienti oslovili mladého tvůrce s přáním nového amerického bistra v centru Ostravy. Když bylo maso v názvu podniku, bylo jasné, že musí být jasně patrné i v interiéru, a proto je celý interiér inspirován řeznictvím. Návrh nebyl jen o interiéru samotném, ale i o grafickém řešení loga, jídelního lístku a oblečení obsluhy.

**(kategorie: veřejný interiér I; autor a přihlašovatel:  
Ing. arch. Ondřej Turoň, [www.turondrej.cz](http://www.turondrej.cz))**





# ASB

: architektúra : stavebníctvo : biznis

*Najčítanejší*  
**MAGAZÍN  
O ARCHITEKTÚRE,  
STAVEBNÍCTVE  
A BIZNISE**

Viac informácií na stránke [www.jaga.sk](http://www.jaga.sk)

[www.asb.sk](http://www.asb.sk)

Predplatné: 8 vydaní len **za 12,00 €** (ročné) | 16 vydaní len **za 20,80 €** (dvojročné)  
Objednávky: web: <https://predplatne.jaga.sk>, tel.: 02/50 200 283, e-mail: [predplatne@jaga.sk](mailto:predplatne@jaga.sk)





## ITALSKÉ BISTRO LA BOTTEGA LINKA, PRAHA

Požadavkem investora bylo vytvořit jiný, zajímavý a příjemný koncept interiéru. Každá ze tří částí prostoru nabízí hostům jinou atmosféru i typ sezení. Při čištění docházelo k odhalování původních konstrukcí, které nakonec v interiéru zůstaly. Na zdech jsou škrábané omítky a v přední části se využily výkladce ze 30. let minulého století, kde je nyní umístěno sezení.

**(kategorie: veřejný interiér I; autor a přihlašovatel:  
Ing. arch. Jiří Řezák a Ing. arch. David Wittasek,  
QARTA ARCHITEKTURA s.r.o., [www.qarta.cz](http://www.qarta.cz))**





# VEŘEJNÝ INTERIÉR II.

Cenu uděluje odborná porota a rozhoduje hlasováním. Vybírá z interiérů přihlášených do dané kategorie. V kategorii jsou zastoupeny interiéry obchodů, kadeřnictví, kosmetických salonů, cestovních kanceláří, firemních prostor, vzorkoven, nemocnic atd. navržené českými nebo slovenskými architekty a interiérovými designéry.

Na těchto stránkách jsou představeny všechny přihlášené interiéry.

Ke každému z nich však existuje rozsáhlá fotogalerie, půdorysy a doprovodné texty, které najdete na stránkách

**[www.interierroku.cz](http://www.interierroku.cz)**.





## INTERIÉR KANCELÁŘÍ ROCHE, PRAHA

Po letech strávených v historické budově se firma rozhodla modernizovat a přestěhovat. Interiér byl koncipován jako transparentní s velkou porcí skleněných přiček, ale s ohledem na akustiku či zachování komfortu a základního soukromí zaměstnanců. Srdcem firmy se stala středová hlavní místnost, která je variabilní.

(kategorie: veřejný interiér II; autor a přihlašovatel: doc. Ing. arch. Jakub Cigler, MgA. Adéla Vodrážková, Ing. arch. Barbora Tluchořová Šimová, JAKUB CIGLER ARCHITEKTI a.s., [www.jakubcigler.archi](http://www.jakubcigler.archi))







## KANCELÁŘE A SHOWROOM SPOLEČNOSTI SATPO, PRAHA

Architektka navrhla nové kanceláře společnosti SATPO, které vznikly v jednom z jejich rezidenčních projektů v proluce nad Strahovským tunelem – v polyfunkčním domě zvaném Holečkova House. Interiér kancelářů je minimalistický, zjemňují jej tlumené barvy, dřevo a textil.

**(kategorie: veřejný interiér II; autor a přihlašovatel:  
Ing. arch. Daniela Polubědová, [www.archiweb.cz](http://www.archiweb.cz), [www.insidecor.cz](http://www.insidecor.cz))**







## BRIT HEADQUARTERS, CHRÁŠŤANY

Nové kanceláře firmy, která vyrábí potraviny a výživné produkty pro domácí mazlíčky, se nachází přímo nad výrobním závodem. Odkrytá ocelová rámová konstrukce, průmyslové obkladové panely a surové vnitřní prvky reagují na průmyslové dědictví místa, zatímco dřevo a přírodní povrchové úpravy podtrhují etiku udržitelnosti společnosti.

**(kategorie: veřejný interiér II; autor a přihlašovatel: MgA. Viktorie Součková, BOGLE ARCHITECTS s.r.o., [www.boglearchitects.com](http://www.boglearchitects.com))**







## PÁLFFY PALÁC, BRATISLAVA

Studio pripravovalo nejen projekt rekonstrukce paláce, ale i interiéru v tomto krásném barokním domě, kde kdysi koncertovalo záračné šestileté dítě jménem Wolfgang Amadeus Mozart. Nový interiéru je minimalistický v tónech bílé a černé barvy. Světelný obrys je jakýmsi diagramem s informací a zároveň navigací po spleťných chodbách.

**(kategorie: veřejný interiéru II; autor a přihlašovateľ: Ing. arch. Kalin Čakov, Ing. arch. Metodiy Monev a Ing. arch. Jan Obušek, ČAKOV&PARTNERS, s.r.o., [www.cakovandpartners.sk](http://www.cakovandpartners.sk))**



# INTERIÉR STUDIA DELICODE, PRAHA

Důležitým slovem tohoto projektu je dokonalá promyšlenost. Je to totiž byt, který lze obratem změnit na kancelář a naopak. Takové bylo přání investora – dvojitá dispozice a konvertibilita. Klient studia zde vidí v akci materiály, z jejichž výběru má mnoho zákazníků obavy.

**(kategorie: veřejný interiér II; autor a přihlašovatel:  
Ing. arch. Václav Derner, DELICODE s.r.o., [www.delicode.cz](http://www.delicode.cz))**





pouze  
**59 Kč**

Žádejte ve svém  
stánku

*Tipy a inspirace pro byt, dům, zahradu i stavbu*

Sex pozitivní obal  
na straně 44

Měkký došlap  
na straně 48

Pantonka slaví padesátiny  
na straně 70

# HOME

BYT DŮM STYL ZAHŘADA  
březen 2018

## Vodní orgie doma i v zahradě

- Koupejte se o 106
- Mějte vůně po ruce
- Plavte proti proudu

**4x** originální  
návštěva

ŽIVOT ZA SKLEM GEOMETRICKÉ BYDLENÍ  
RAZANTNĚ NĚŽNÝ INTERIÉR SEVEŘANKA V PAŘÍŽI

59 Kč  
2,69 €

JAGA

0 771214 330005 03

3/2018 | www.casopisatohome.cz

**Stylový magazín  
o bydlení**

[www.home-bydleni.cz](http://www.home-bydleni.cz)





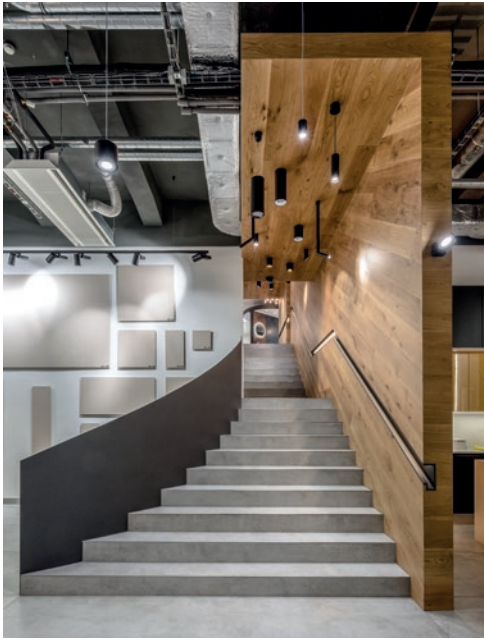
## KREJČOVSKÝ SALON „POPPER PRAGUE“, PRAHA

Přáním investora bylo vrátit se ke krejčovské tradici první republiky a nabídnout zákazníkům osobní péči a kvalitu. Bylo nutné vyřešit nejen samotný design interiéru, ale také funkční řešení prostor, které jsou na několika výškových úrovních.

**(kategorie: veřejný interiér II; autor a přihlašovatel:  
Ing. arch. Tomáš Hrubý a Mgr. David Marek, spolupráce  
Ing. arch. Sylva Vlková, DL STUDIO, s.r.o., [www.dlstudio.cz](http://www.dlstudio.cz))**





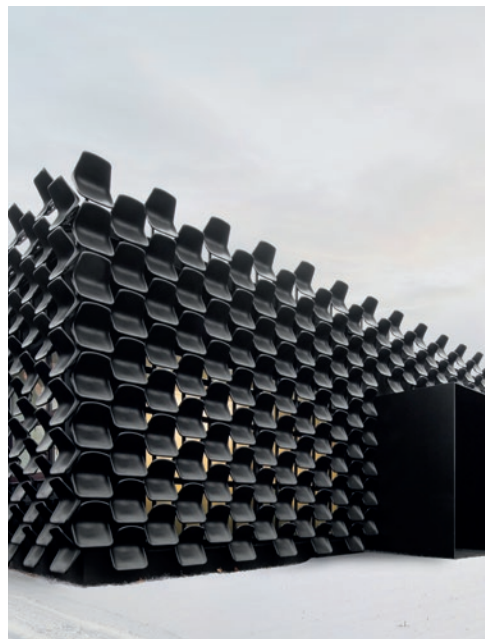


## SHOWROOM SOUKUP EXPERIENCE, PRAHA

Dvoupodlažní showroom společnosti Keramika Soukup byl navržen v návaznosti na nový koncept značky. Velký důraz je kladen na inovativní přístup k prezentaci výrobků, na kvalitu a nabídku výstavního prostoru, jehož návštěva by měla být neobvyklým zážitkem. Showroom je navržen jako loftový byt a je rozdělen na obývací pokoj, kuchyni, jídelnu a koupelnu.

**(kategorie: veřejný interiér II; autor a přihlašovatel: Ing. arch. Daniel Pružina a Ing. arch. Pavel Salák, VERSATILE s.r.o., [www.versatile.cz](http://www.versatile.cz))**





FINALISTA  
KATEGORIE  
VEŘEJNÝ  
INTERIÉR II.



## SHOWROOM MY DVA, BRNO

Budova bývalého autosalonu se proměnila v showroom a sídlo společnosti, která vyrábí kancelářský, školní a kovový nábytek. Jednopodlažní objekt nevalné estetické kvality z 90. let minulého století získal novou a snadno zapamatovatelnou tvář tvořenou více než devíti sty černými plastovými sedáky.

(kategorie: veřejný interiér II; autor: Ing. arch. Ondřej Chybík, CHYBIK+KRISTOF ASSOCIATED ARCHITECTS s.r.o., [www.chybik-kristof.com](http://www.chybik-kristof.com); přihlašovatel: MY DVA GROUP a.s., [www.mydva.cz](http://www.mydva.cz))



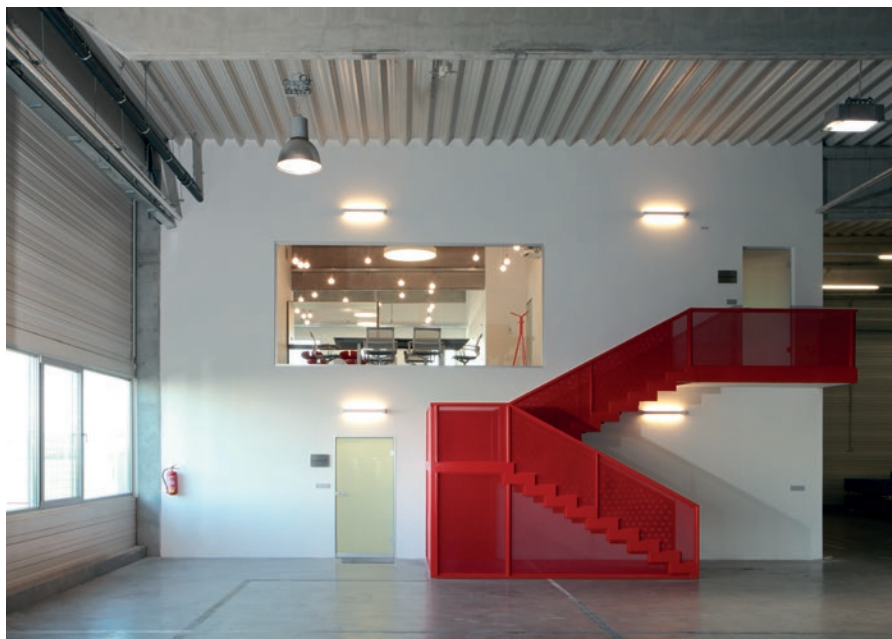




# VÝZKUMNÉ A VÝVOJOVÉ CENTRUM TARGET TECHNOLOGIE, BENÁTKY NAD JIZEROU

Firma potřebovala v prostorách vlastní haly vybudovat zázemí pro svůj výzkum a vývoj. Investor si přál minimalistický a nadčasový interiér se surovými industriálními prvky. Zároveň měl být ale vybaven designovými kusy nábytku v kvalitním provedení.

**(kategorie: veřejný interiér II; autor: Martina Schultes a Linda Povolná, [www.lindapovolnainteriery.cz](http://www.lindapovolnainteriery.cz); přihlašovatel: Martina Schultes, [www.martinaschultes.com](http://www.martinaschultes.com))**





# INTERIÉR FIRMY LINE CONTROL, BRNO

Nově vznikající firma, která prodává robotické detektory, si přála vytvořit reprezentativní kancelář na jednom patře starší budovy s výhledem na celé město. Bylo nutné propojit open space kanceláře, zasedací místnost, relaxační část, zázemí zaměstnanců a také technickou část firmy do relativně úzkého prostoru, který je prosvětlený pouze z jedné strany.

**(kategorie: veřejný interiér II; autor a přihlašovatel: Ing. arch. Irena Tomisová a Ing. arch. Daniela Gutmanová, IRENA TOMISOVA ARCHITECTS s.r.o., [www.tomisova.com](http://www.tomisova.com))**





# MAGAZÍN Pěkné bydlení

Časopis,  
bez kterého  
nemůžete  
bydlet



[www.peknebydleni.cz](http://www.peknebydleni.cz)

 Časopisy  
pro volný čas

Časopisy pro volný čas s.r.o., Táborská 5, 140 00 Praha 4  
Předplatné objednávejte na **800 444 445** nebo [předplatne@provolnycas.cz](mailto:předplatne@provolnycas.cz)





## RÜCKL FLAGSHIP STORE, PRAHA

Při návrhu konceptu byla snaha vytvořit místo, které bude reprezentovat Prahu i český křišťál. V parteru starého měšťanského domu v historickém centru Prahy vznikl minimalisticky řešený interiér. Ručně vyrobené výstavní boxy podtrhují originalitu každého vystaveného kusu křišťálu.

(kategorie: veřejný interiér II; autor a přihlašovatel: Ing. arch. Jiří Řezák a Ing. arch. David Wittasek, QARTA ARCHITEKTURA s.r.o., [www.qarta.cz](http://www.qarta.cz))







## SALON MICHAL ZAPOMĚL A KAVÁRNA ZA ZRCADLEM, PRAHA

Kadeřnický salon je propojen se snovou kavárnou Za zrcadlem. Jak název napovídá, inspirace pochází z říše divů. Hlavním požadavkem bylo citlivě začlenění do objektu, respektování postindustriální atmosféry karlínské čtvrti a pohodlí pro výkon práce kadeřníka.

**(kategorie: veřejný interiér II; autor: Ing. arch. Barbora Mlůvková, KONCEPTUAL, [www.konceptual.cz](http://www.konceptual.cz), a Ing. arch. Vicente Nebot, AZULTIERA; přihlašovatel: Salon Michal Zapoměl, LUXUSNÍ VLASY, s.r.o., [www.michalzapomel.cz](http://www.michalzapomel.cz))**

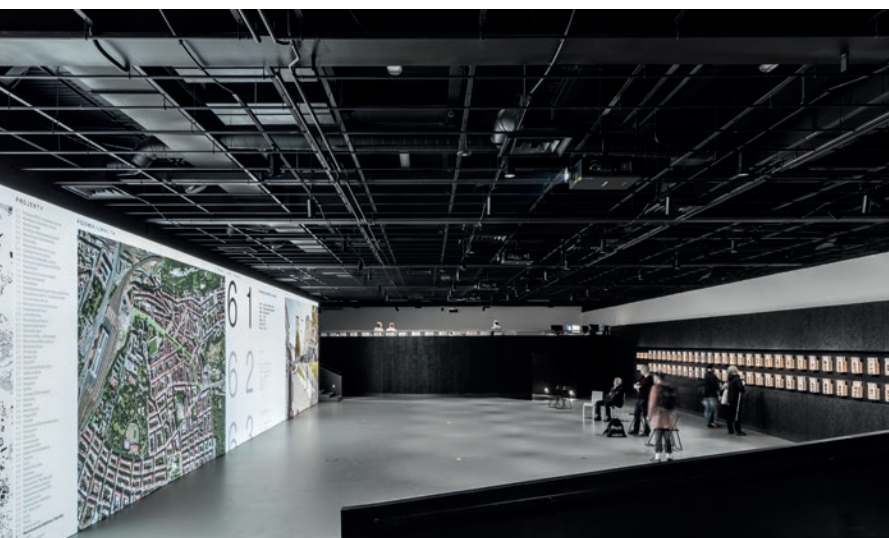




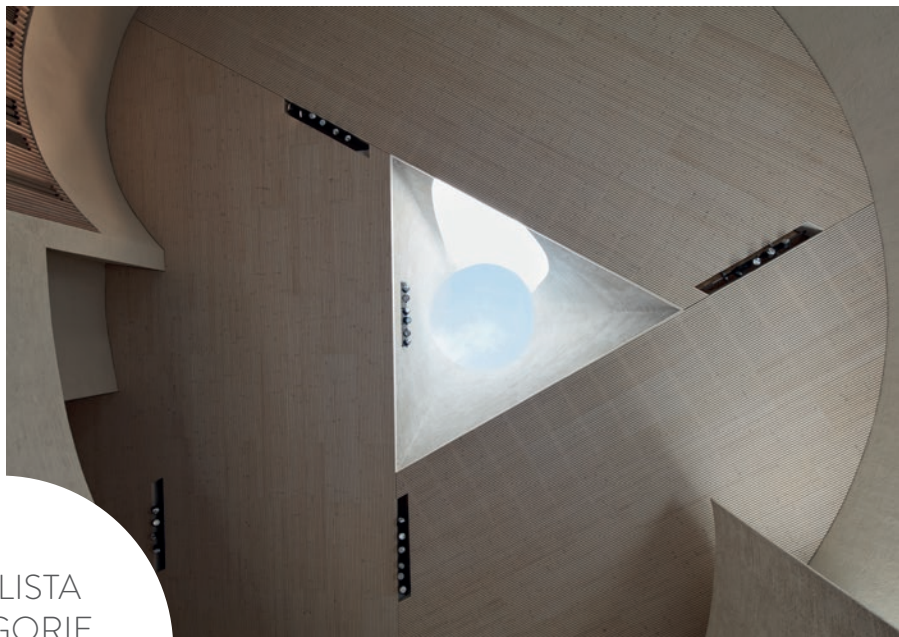
# CENTRUM ARCHITEKTURY A MĚSTSKÉHO PLÁNOVÁNÍ, PRAHA

V areálu Emauzy nedaleko Karlova náměstí vzniklo nové důležité místo pro Prahu – tzv. CAMP, který nabízí velkorysý výstavní sál s unikátní velkoplošnou projekcí, studovnu, kavárnu, venkovní terasu a moderní přednáškový sál. CAMP byl navržen tak, aby dokázal hostit co nejširší škálu událostí.

**(kategorie: veřejný interiér II; autor: Ing. arch. Benedikt Markel; přihlašovatel: INSTITUT PLÁNOVÁNÍ A ROZVOJE HLAVNÍHO MĚSTA PRAHY, [www.iprpraha.cz](http://www.iprpraha.cz) a <http://praha.camp/>)**







FINALISTA  
KATEGORIE  
CENA  
NOVINÁŘŮ



FINALISTA  
KATEGORIE  
VEŘEJNÝ  
INTERIÉR II.



## KOSTEL SVATÉHO VÁCLAVA, SAZOVICE

Autor se snažil stavbu co nejvíce odhmotnit. Jako by byla něco lehkého, abstraktního, jasného a přirozeného. Aby vypadala spíše jako z papíru než z cihel. Světlo do prostoru nepřinášejí běžná okna, ale zářezy ve válci. Interiér je jednoduchý, usebraný a čistý, aby návštěvníkům kostela přinesl pocit ztišení a klidu.

**(kategorie: veřejný interiér II; autor a přihlašovatel: Ing. arch. Marek Štěpán, ATELIER ŠTĚPÁN s.r.o., [www.atelier-stepan.cz](http://www.atelier-stepan.cz))**

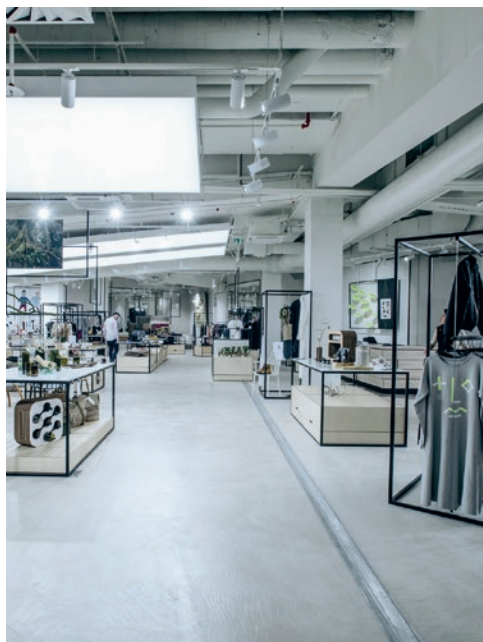




## CZECH LABELS & FRIENDS CONCEPT STORE, PRAHA

Základní myšlenkou projektu je vytvoření univerzálního komerčního prostoru, který se vymyká standardním požadavkům retailového prodeje. Sdružuje totiž lokální designéry, umělce a výrobce se společným cílem vystavovat a prodávat zboží v exkluzivní galerii. Jednoduchý a funkční prostor umožňuje vystaveným produktům vyniknout v celé své kráse.

**(kategorie: veřejný interiér II; autor a přihlašovatel:  
Ing. arch. Jan Kyzlink, Ing. Petr Pospíšil a Ing. arch. Zbyšek Sikora,  
KYZLINK ARCHITECTS, [www.kyzlink.com](http://www.kyzlink.com))**





# VEŠO-LAMINART

Jsme obchodní společnost, která dováží vysokotlaké lamináty (umakarty), kompakty, lamino desky, pracovní desky, přírodní dýhy, dýhy na HPL, kamenné dýhy, kovolamináty a jiné dekorativní materiály pro české a slovenské truhlářské subjekty, které se specializují na výrobu atypického nábytku. Nabízíme také lisování těchto laminátů a případné postformování.



## Nabízíme:

- ✓ Lamináty HPL
- ✓ Nanotech
- ✓ Kompaktní desky
- ✓ Kamenné dýhy
- ✓ Přírodní dýhy
- ✓ Dýhy na HPL
- ✓ Slinutou keramiku
- ✓ Beton nábytkový
- ✓ Kovolamináty
- ✓ Umělý kámen
- ✓ Linoleum na nábytek
- ✓ Úchyty Union Knopf







## KANCELÁŘE DLA PIPER, PRAHA

Mezinárodní advokátní kancelář v každé ze svých poboček odráží lokální specifika daného místa. Pro pražskou pobočku architekti zvolili motiv českého kubismu, který je ve světě zcela unikátní. Celý interiér je velmi jemný, vzdušný s převahou tlumených tónů i důrazem na nadčasové a hodnotné materiály, jako je dřevěná dýha a mramor.

**(kategorie: veřejný interiér II; autor a přihlašovatel:  
MgA. Michal Kunc a Ing. arch. Miroslava Fiedlerová,  
ATELIER KUNC ARCHITECTS, s.r.o., [www.atelierkunc.com](http://www.atelierkunc.com))**



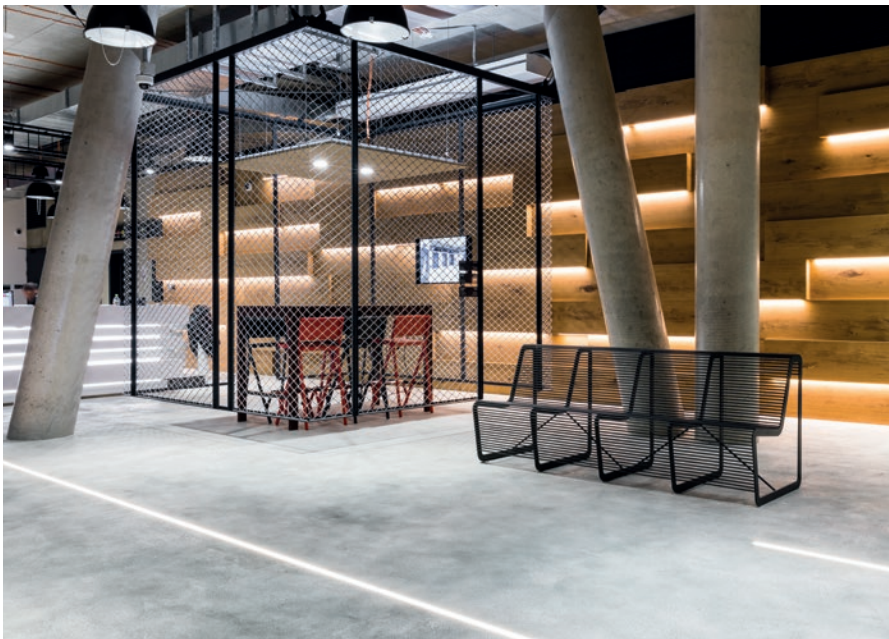




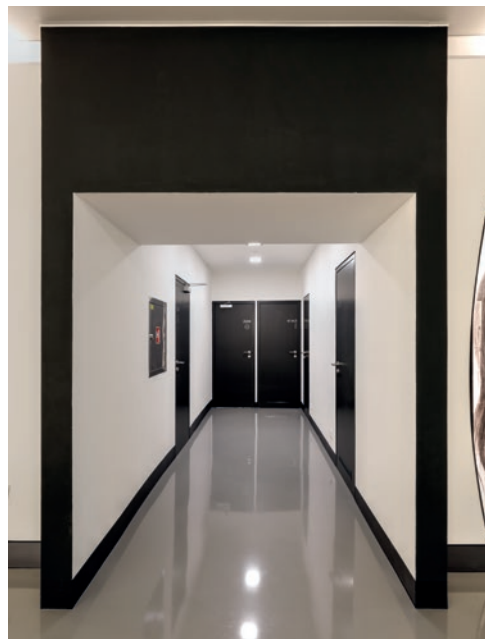
# ADMINISTRATIVNÍ BUDOVA FIVE, PRAHA

Vstupní hala administrativní budovy FIVE je spojením industriální minulosti pražské čtvrti Smíchov a moderní architektury. Na těchto pozemcích se dříve nacházela vozovna pro první trasy kočky a později pro tramvaje. Původní zeď vozovny byla zrekonstruována a zapojena do nové budovy, stejně jako historické hodiny s oboustrannými ciferníky.

(kategorie: veřejný interiér II; autor: Ing. arch. Jiří Řezák, Ing. arch. David Wittassek, Ing. arch. Pavel Fanta, QARTA ARCHITEKTURA s.r.o., [www.qarta.cz](http://www.qarta.cz))







## KINO EGERIE, KLÁŠTEREC NAD OHŘÍ

Architekti řešili nejprve exteriér budovy, který následně propojili i se samotným interiérem. Jejich cílem bylo postupně vtáhnout diváka do magické filmové reality ještě před vstupem do vlastního kinosálu. Ten je pojat velmi jednoduše a účelově. Bar s prodejem vstupenek a částečně i šatnou kontrastuje svým tvarem s předprostorem kina.

(kategorie: veřejný interiér II; autor: Ing. arch. Marek Lehmann, Ing. arch. Jan Malec, Ing. arch. Michala Navrátilová, Ing. arch. Pavla Červová, Ing. arch. Jana Vancurová; přihlašovatel: Ing. arch. Marek Lehmann, [www.archigroup.cz](http://www.archigroup.cz))



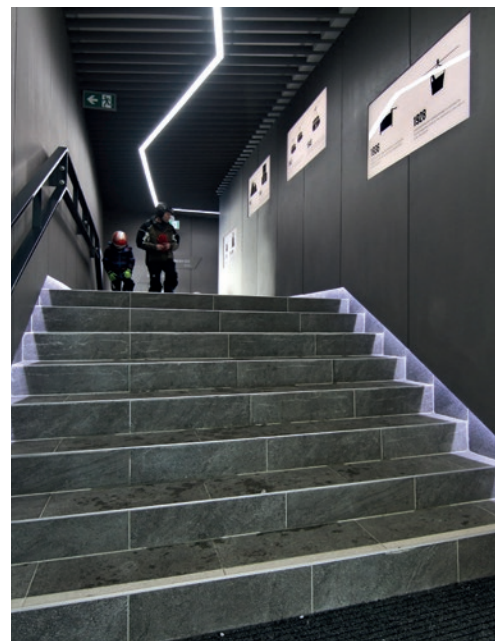




## INTERIÉR NÁSTUPNÍ STANICE LANOVKY, SKALNATÉ PLESO

Prostor, ve kterém se cestující lanovky pohybovali, byl spíše provozní chodbou. Požadavkem bylo zatraktivnit interiér jedinečného místa, z něhož je možné se dostat na nejvyšší bod Slovenska. Prostor má pět částí, které současný návrh sceluje do jednoho konzistentního celku.

**(kategorie: veřejný interiér II; autor: Mgr. art. Patrik Bujňák, Ing. arch. Lukáš Sečka, Ing. arch. Igor Cziel, Mgr. art. Mária Bujňáková a Mgr. art. Michaela Bujňáková, PhD.; přihlašovatel: Mgr. art. Patrik Bujňák, FURNICOOLTURE, [www.furnicoolture.com](http://www.furnicoolture.com))**







## PRODEJNA SANASPORT, PRAHA

Sanasport je běžeckou a halovou speciálkou s vysokou kulturou prodeje. Investor si přál obsáhnout stanovený počet značek při co největším počtu čelně vystavených produktů. Autorka se snažila i přes použití grafiky jednotlivých značek zachovat jednotný design celé prodejny.

**(kategorie: veřejný interiér II; autor a přihlašovatel: Petra Průdková, TULIPDESIGN, [www.tulipdesign.cz](http://www.tulipdesign.cz))**





# DŮM & ZAHRADA

NEJČTENĚJŠÍ ČASOPIS O BYDLENÍ



Informace pro všechny,  
kteří bydlí nebo chtějí bydlet v rodinném domě.

architektura | stavba | rekonstrukce | interiér | zahrada | návštěvy pozoruhodných domů



# SHOWROOM TECHO, BRATISLAVA

Železná studienka je oblíbeným místem ve slovenské metropoli. Je to také adresa společnosti Techo, předního evropského výrobce kancelářského nábytku. Interiér je inspirován okolím. Recepce, která imituje les, dominuje dřevo. V zasedačce si mohou zákazníci vyzkoušet akustické prvky v praxi. Součástí přízemí je zóna Project room, která slouží jako vzorkovna nábytku.

**(kategorie: veřejný interiér II; autor a přihlašovatel:  
Mgr. art. Veronika Kráľová, Ing. Martin Šinal; Ing. Ladislav Kušnyér,  
TECHO, s.r.o., [www.techo.com](http://www.techo.com))**







## QUEENS FLAGSHIP STORE, PRAHA

Návrh pražské prodejny ideově vychází ze samotného zaměření sítě prodejen Queens a streetwearové kultury. Plánují se tu pořádat tzv. pop-up akce s prezentacemi produktů a značek, které mohou být doprovázeny promítáním a hudebním doprovodem. Do vizuální podoby obchodu se přirozeně promítá DNA Queensu, tedy tenisky a streetwear.

**(kategorie: veřejný interiér II; autor: Boris Klimek a Lenka Damová, [www.borisklimek.com](http://www.borisklimek.com), [www.lenkadamova.com](http://www.lenkadamova.com); přihlašovatel: QUEENS STORE s.r.o., [www.queens.cz](http://www.queens.cz))**

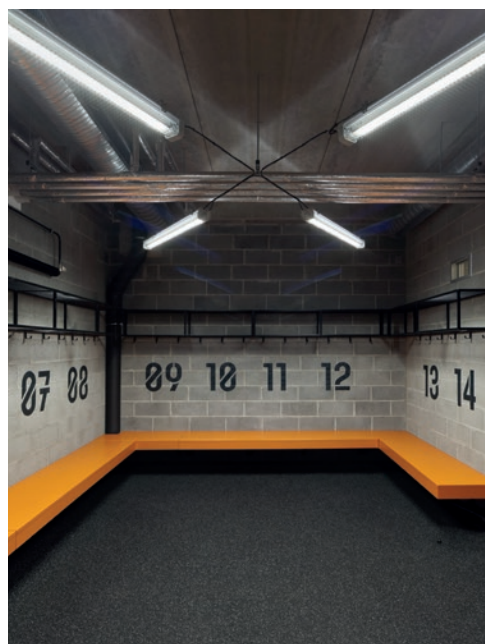




## ZIMNÍ STADION ŠKODA ICERINK, PRAHA

V Praze byl po patnácti letech vybudován plnohodnotný zimní stadion nejen pro širokou veřejnost, ale i pro tréninkovou výchovu krasobruslařské a hokejové mládeže. Vstupní hale vévodí bílá organická stěna s barevnými nikami. V neutrálně laděném interiéru působí barvy rafinovaně a v rámci prostoru slouží jako navigace.

**(kategorie: veřejný interiér II; autor: MgA. Roman Vrtiška, STUDIO VRTIŠKA ŽÁK, [www.vrtiskazak.com](http://www.vrtiskazak.com); přihlašovatel: PADOK INVESTMENTS, s.r.o., [www.padok.cz](http://www.padok.cz))**







# ČESKÝ INSTITUT INFORMATIKY, ROBOTIKY A KYBERNETIKY, ČVUT

Jednoduchý interiér je navržen tak, aby podporoval pozornost a duševní soustředění pracovníků. Každé patro má svůj barevný kód, který navádí k vědeckým pracovištím – modulům vyvinutým pro výuku studentů i doktorandů.

**(kategorie: veřejný interiér II; autor a přihlašovatel: Ing. arch. Petr Franta, spolupráce Ing. arch. Štěpán Sekera, Ing. arch. Petr Sobotka, Ing. arch. Lucie Laštovičková, Ing. arch. František Doležel, Ing. arch. Jan Špaček, PETR FRANTA ARCHITEKTI & ASOC., spol. s r.o., [www.petrfranta.eu](http://www.petrfranta.eu))**







## PRODEJNA A SHOWROOM ZAHRADA NA STĚNU, PRAHA

Prodejna nabízí možnost prohlédnout si veškerý sortiment naživo i s odborným komentářem. Hlavní dominantou interiéru jsou dvě velké vertikální zahrady, které skvěle prezentují samy sebe. Sekundují jim obrazy z živých květin, osázené palety a nevšední prezentace magnetických květináčů.

**(kategorie: veřejný interiér II; autor a přihlašovatel: Ing. Martina Malinová a Ing. Aleš Koudelka, GARDNERS – ZAHRADNÍ ARCHITEKTURA s.r.o., [www.gardners.cz](http://www.gardners.cz))**







# NEJLEPŠÍ STRÁNKY VAŠEHO BYDLENÍ

MODERNIBYT@PREDPLATNE.CZ





## KVĚTINÁŘSTVÍ BUDOÁR, ZVOLEN

Architekti navrhli organicky laděnou dispozici květinářství, která provází zákazníky prodejnou kolem volně stojících pultů s rozmanitou nabídkou květin řezaných i v květináči. Prodejna květin navazuje na již existující obchod s bytovými dekoracemi a doplňky.

**(kategorie: veřejný interiér II; autor a přihlašovatel: Ing. Juraj Karlík a Ing. arch. Anastasija Nikishkina, NEOPOLIS s.r.o., [www.neopolis.eu](http://www.neopolis.eu))**







## SHOWROOM LE CHOMAT – LUXUSNÍ POSTELE, PRAHA

Výjimečnost postelí Le Chomat je dosažena citlivým spojením tradiční ruční výroby a současného designu. Ve zpracování interiéru showroomu byly proto použity prvky a technologie navazující na tento rodinný odkaz. Autorky se snažily v interiéru evokovat klidnou atmosféru starých francouzských sídel.

**(kategorie: veřejný interiér II; autor: Ing. Marcela Bartáková, [www.interiery.euweb.cz](http://www.interiery.euweb.cz) a MUDr. Eva Chomátová, LE CHOMAT s.r.o.; přihlašovatel: LE CHOMAT s.r.o., [www.lechomat.com](http://www.lechomat.com))**







## KANCELÁŘE HEURÉKA, PRAHA

S heslem „fajnové kanceláře pro nefajnovky“ navrhli architekti neformální a útulný interiér kanceláří, kde nechybí relaxační zóna se sedačnými vaky, podsvícenými pařezy a zajímavým stropem se 3D instalací z papírových kelímků. K dispozici jsou také polstrované telefonní boxy. Celý prostor sjednocuje lepená grafika.

**(kategorie: veřejný interiér II; autor a přihlašovatel: Ing. arch. Jakub Zoula, Ing. arch. Lenka Zoulová a tým, ZOAA, [www.zoaa.cz](http://www.zoaa.cz))**







## VIGROUP OFFICE, BRATISLAVA

Architekti navrhli interiér developerské firmy v krásnom historickom objekte mestského domu vo Vajnorech. Materiálový a dispozičný koncept priestor odráža jej funkciu. Použitím poctivých prírodných materiálov v kombinácii so súčasným designom vytvorili autori interiéru, ktorý zachováva historický ráz objektu s funkciami moderného pracoviska.

**(kategória: verejný interiér II; autor: Ing. arch. Mgr. art. Juraj Hubinský, Ing. arch. Peter Kuklica, Ing. arch. Martin Smerek, HUBINSKÝ KUKLICA SMEREK ARCHITEKTI, [www.kuklica-smerek.com](http://www.kuklica-smerek.com) a [www.jurajhubinsky.com](http://www.jurajhubinsky.com); prihlasovateľ: KUKLICA SMEREK ARCHITEKTI, s.r.o.)**





# OBŘADNÍ SÍŇ, TROUBELICE

Obec Troubelice se rozhodla zrenovovat interiér pro obřad svateb, vítání občánků a společného setkávání obyvatel obce. Autorka do interiéru použila jako hlavní motiv surově ryté tabule skel, které byly vyjmuty při zateplení fasády a výměně oken z původních okenních výplní.

(kategorie: veřejný interiér II; autor a přihlašovatel: Ing. Zuzana Staňková, PROJEKČNÍ ATELIER ZUZI s.r.o., [www.atelier-zuzi.cz](http://www.atelier-zuzi.cz) a [www.design-zuzi.cz](http://www.design-zuzi.cz))







# HOTEL CLEMENT PRAGUE

★★★★

Feels like home

Přímo v centru, přitom v tichém sousedství řeky a parku nabízí Hotel Clement Prague\*\*\*\* perfektní základnu pro objevování pražského Starého Města i pro odpočinek po náročném dni.



HOTEL CLEMENT PRAGUE  
KLIMENTSKÁ 30  
CZ - 110 00 PRAHA 1  
TEL.: +420 222 314 350

[WWW.HOTELCLEMENT.CZ](http://WWW.HOTELCLEMENT.CZ)





FINALISTA  
KATEGORIE  
VEŘEJNÝ  
INTERIÉR II.

## KNİHOVNA GYMNÁZIA, TŘEBOŇ

Třeboňské gymnázium se potýkalo s problémem nedostatečné kapacity školní knihovny. Spojením sborovny a sousední učebny vznikla dvoupatrová knihovna o 16 modulech. Přístup do vrchního patra je zajištěn dvěma schodišti. Celá knihovna se tak stala přístupná a průchozí nejen pro knihovníka, ale i pro studenty.

**(kategorie: veřejný interiér II; autor a přihlašovatel: Ing. arch. Barbora Weinzettlová, ATELIER 111 ARCHITEKTI, [www.atelier111.cz](http://www.atelier111.cz))**



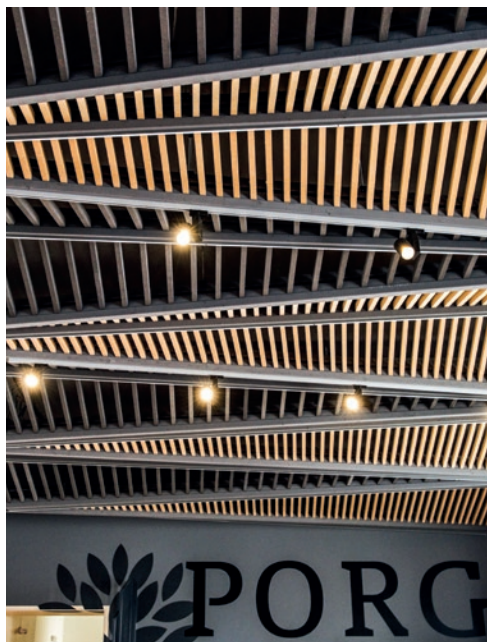




## SOUKROMÉ GYMNÁZIUM PORG, PRAHA

Studio se podílelo na přestavbě původní, již téměř nevyužívané tělocvičny na multikulturní prostor – aulu a nepoužívané původní kotelny na fitness. V aule bylo instalováno mobilní hlediště pro 80 studentů. Podhled, který skrývá kompletní elektroinstalaci, slouží jako nosič osvětlovací, ozvučovací i video techniky.

**(kategorie: veřejný interiér II; autor: Kateřina Horská, STUDIO X, Ing. arch. Vojtěch Hybler a Ing. arch. David Dvořák, ARCHPORT, [www.archport.cz](http://www.archport.cz); přihlašovatel: STUDIO X, s.r.o., [www.studiox.cz](http://www.studiox.cz))**







## ŠKOLNÍ DRUŽINA A ZŠ PALACHOVA, BRANDÝS NAD LABEM

Rekonstrukcí nevyužitě suterénní části školy vznikly nové učebny na výuku vaření, práce s počítačem, jazyková učebna, družina atd... Designérka měla při návrzích jasný cíl, chtěla vytvořit moderní, funkční, netradiční a zároveň dobře promyšlený dětský barevný interiér. Současně se snažila nahradit typický školní bukový nábytek alternativními možnostmi.

**(kategorie: veřejný interiér II; autor a přihlašovatel:  
Renata Olšová, DiS., SABRI s.r.o., [www.sabri.cz](http://www.sabri.cz))**



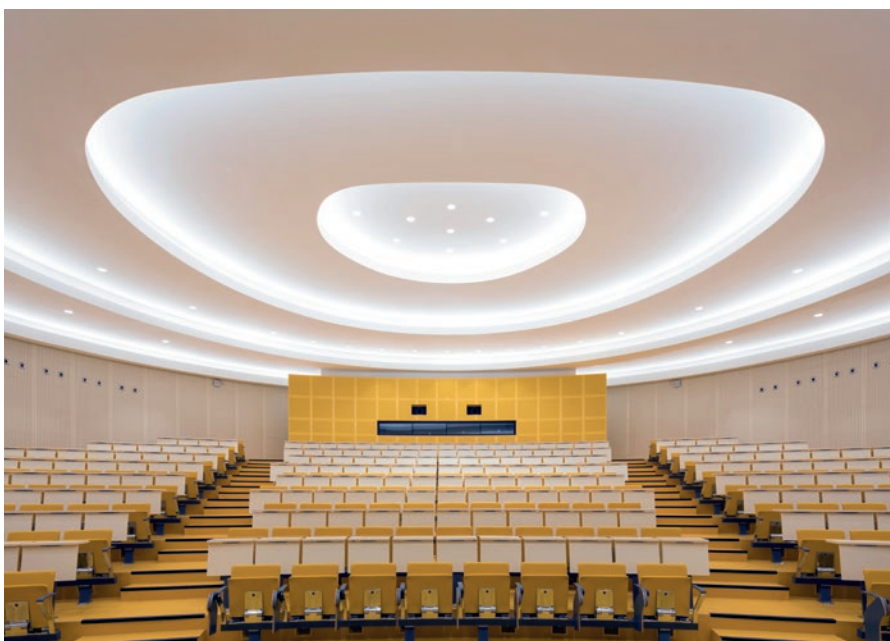




## VZDĚLÁVACÍ KOMPLEX UTB, ZLÍN

Novostavba se skládá ze dvou identických křídel o šesti podlažích, vzájemně propojených přízemním vstupním objektem. Nachází se tu posluchárny, učebny, výstavní galerie atd. V dalších podlažích jsou učebny, kabinety, kanceláře a zasedací místnosti. Objekt byl architektonicky citlivě zasazen do stávající zástavby a respektuje okolní urbanistický systém.

**(kategorie: veřejný interiér II; autor a přihlašovatel: prof. Ing. arch. Eva Jiříčková, Ing. arch. Petr Vágnr, Ing. arch. Jura Bečička, AI-DESIGN, s.r.o., [www.aidesign.cz](http://www.aidesign.cz))**





# ZÁKLADNÍ ŠKOLA, KRÁLŮV DVŮR

Ve škole probíhala přístavba nového pavilonu a současně také rekonstrukce původního interiéru. Autor řešil koncepci barevnosti stěn, podlah a interiérového vybavení nejen podle dispozičního umístění, ale také podle věku žáků. Tím vznikl nový navigační systém v rámci budovy školy, který je pro žáky zajímavý, kreativní a v mnohém inspirativní.

**(kategorie: veřejný interiér II; autor: Ing. Jaroslav Kašpar, [www.duoton.cz](http://www.duoton.cz); přihlašovatel: Ing. Pavel Kašpárek, KPI, s.r.o., [www.kpi.cz](http://www.kpi.cz))**







## DENTÁLNÍ KLINIKA ZUBÁRNA, FRÝDEK-MÍSTEK

Rekonstrukce nových prostor Zubárny umožnila nabídnout pacientům reprezentativní a vysoce funkční zázemí pro zubní ordinace i sdílené prostory, kde pacienti čekají na vyšetření. Návrh interiéru navazoval na již hotový grafický manuál. Byl navržen kompaktní, čistý, minimalistický prostor s funkcemi integrovanými do lineárních výrazových prvků.

**(kategorie: veřejný interiér II; autor a přihlašovatel:  
Mgr. Tomáš Havránek, [www.tom-havranek.cz](http://www.tom-havranek.cz))**





## SALON OLI OLA ORGANIC BEAUTY, PRAHA

Zadáním pro designérku bylo vytvořit interiér v souladu s filozofií značky. Minimalistický, elegantní, s maximálním důrazem na použití přírodních prvků a komfort klientů. Srdcem prostoru je recepční pult s historickou pokladnou a pomyslná koruna salonu – ikonické světlo Zettel od Ingo Maurera, které je plné přání a autogramů od významných osobností.

**(kategorie: veřejný interiér II; autor a přihlašovatel: Kateřina Čábelková, BRUNETTI DESIGN s.r.o., [www.brunetti.cz](http://www.brunetti.cz))**





# SVĚTLO

## Časopis pro světlo a osvětlování

světelné zdroje a svítidla  
architekturní a scénické osvětlení  
osvětlení vnitřních prostor  
světelnětechnická zařízení  
provoz a údržba osvětlení  
měření a výpočty  
technicko-ekonomická hlediska  
účinky a užití optického záření  
normy, předpisy a doporučení  
veletrhy a výstavy  
z odborného tisku

[www.svetlo.info](http://www.svetlo.info)







## KANCELÁŘE VEGA TOUR, PRAHA

Zadáním investora byla přestavba dvoupatrové starší budovy na reprezentativní kanceláře ve stylu home office. Architekti se rozhodli vytvořit prostor, ze kterého bude vyzařovat klid a pohoda a ve kterém se bude každý cítit uvolněně. Zajímavé dělicí přčky a textilie světlých barev rozdělily prostor na malé funkční zóny, které zabezpečí zaměstnancům i klientům pocit dokonalého soukromí.

**(kategorie: veřejný interiér II; autor a přihlašovatel: MgA. Michal Kunc a Pavel Dostál, ATELIER KUNC ARCHITECTS, s.r.o., [www.atelierkunc.com](http://www.atelierkunc.com))**







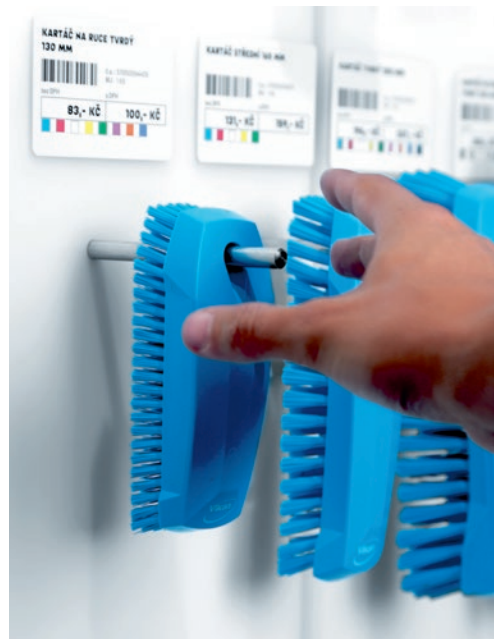
# HELLO BANK! BY CETELEM, PRAHA

Nová digitální banka skupiny BNP Paribas Personal Finance otevřela pobočku šitou na míru svým zákazníkům i online nabídce produktů a služeb. Chce tak změnit tradiční pojetí bankovních poboček. Přes den bude pobočka fungovat jako klientské centrum, večer v prostoru nabídne kulturní akce, workshopy nebo přednášky.

**(kategorie: veřejný interiér II; autor a přihlašovatel:  
Ing. arch. Erika Bohatá, CAPEXUS s.r.o., [www.capexus.cz](http://www.capexus.cz))**







## OBCHOD PRO ŘEZNÍKY A POTRAVINÁŘE, PRAHA

Jelikož budovu poničil požár, bylo nutné obnovit celé prostory firmy. Interiér prodejny specializující se na prodej vybavení, koření, oblečení a technologie pro řezníky a potravináře navrhli sami zaměstnanci firmy. Hlavním požadavkem byla čistota, jednoduchost, ostrost a atmosféra s odkazem na tradici.

**(kategorie: veřejný interiér II; autor a přihlašovatel:  
MASO-PROFIT s.r.o., [www.masoprofit.cz](http://www.masoprofit.cz))**





# Dřevařský<sup>®</sup> magazín

Odborný časopis pro podporu dřevařské a nábytkářské výroby

Pravidelný **INFORMAČNÍ SERVIS PRO PROFESIONÁLY**  
v tištěné a internetové podobě



[www.drevmag.com](http://www.drevmag.com)

odborný denně aktualizovaný internetový portál pro profesionály

## Dřevmagletter

elektronický magazín s aktuálními informacemi z oboru

Mediální partner  
soutěže **INTERIÉR ROKU** a kongresu **LIVING FORUM**



# SHOWROOM U1 V BUDOVĚ FIVE, PRAHA

Brněnská firma na výrobu nábytku a dodávky interiérů a svítidel se rozhodla expandovat se svými produkty do pražského prostředí. Cílem architektů bylo vymezit firmu od konkurence a výrazně ji zviditelnit. Autoři nechtěli konstrukci budovy nijak zakrývat a zvolené surové materiály v kontextu prostředí dokonale vynikly.

**(kategorie: veřejný interiér II; autor: MgA. Roman Vrtiška a MgA. Vladimír Žák, ATELIÉR VRTIŠKA ŽÁK, [www.vrtiskazak.com](http://www.vrtiskazak.com); přihlašovatel: U1 s.r.o., [www.u1.cz](http://www.u1.cz))**







## AUDIOVIZUÁLNÍ STUDIO BOX51, PRAHA

Studio Box51 představuje kreativní oázu, kde se mísí chladný severský styl s retro rozpuštěnou atmosférou prosluněného jihu. Zадáním projektu bylo navrhnout variabilní prostor nabízející multifunkčnost a snadnou mobilitu nábytku podle aktuálních potřeb využití studia.

**(kategorie: veřejný interiér II; autor a přihlašovatel:  
Ing. Kateřina Kratochvílová, [www.katerinakersey.com](http://www.katerinakersey.com))**





## VINAŘSKÁ STODOLA, VALTICE

Vinařská stodola ve své nadzemní části nabízí stylizovanou vinařskou prodejnu s charakteristickými zděnými archivními vinnými boxy. Ze zámeckého sklepa byl převezen restaurovaný vinný lis z roku 1903, který se stal dominantou celého prostoru. V podzemí byl vybudován reprezentativní degustační sklep.

**(kategorie: veřejný interiér II; autor: Ing. arch. Jiří Marek a Ing. arch. Jan Mléčka, Ph.D., M2AI.COM s.r.o., [www.m2ai.com](http://www.m2ai.com); přihlašovatel: CHÂTEAU VALTICE – VINNÉ SKLEPY VALTICE, a.s., [www.vsvaltice.cz](http://www.vsvaltice.cz))**







## DESIGN FRIENDLY CUP AND HUB, PRAHA

Přáním investora byla vytvořit místo, kde se budou potkávat interiéroví designéři a architekti mezi sebou, s klienty, kde si budou předávat zkušenosti, nápady atd. Do hubu se vchází přes otevřenou kavárnu. Zadní prostor nabízí zázemí a pracovní místa, k dispozici je knihovna a rozsáhlé vzorkovny materiálů i firem, které jsou užitečné pro práci interiérových designérů.

**(kategorie: veřejný interiér II; autor a přihlašovatel: Alžběta Macíková a Gabriela Hámová, DESIGN FRIENDLY s.r.o., [www.designfriendly.cz](http://www.designfriendly.cz))**





# PORADENSKÉ A PREZENTAČNÍ CENTRUM ELEMENTS, ZLÍN

Investor našel prostor výjimečný svojí výškou a volnou dispozicí v jedné z historických budov bývalých Batových závodů. Nedostatek plochy byl vyřešen při rekonstrukci vestavbou patra. Samotná koncepce interiéru vychází ze snahy povýšit showroom na důstojný prostor s jednoduchou architektonickou koncepcí.

(kategorie: veřejný interiér II; autor: Ing. arch. Jan Linhart,  
[www.c015.cz](http://www.c015.cz); přihlašovatel: GIENGER spol. s r.o.,  
[www.gcskupina.cz](http://www.gcskupina.cz), [www.elements-cz.cz](http://www.elements-cz.cz))







# AluSplash®

Novinka na evropském trhu.

## Co je AluSplash®?

AluSplash® je hliníkový kuchyňský a stěnový panel, který je ideální alternativou ke skleněným, akrylátovým a dlaždicovým panelům.

Je ekologický, bezpečný a hygienický, pevný, rezistentní vůči vodě a páře, cenově příznivý, snadno se udržuje a čistí. Oceníte jeho odolnost vůči ohni i nárazu, variabilitu při pokládce a lehkost při manipulaci (tloušťka pouhé 4 mm).

Použit ho lze na kuchyňské stěny, ostrůvky a bary, do koupelen a prádelen, obchodních, komerčních a lázeňských prostor.



Atlas Advertising Group s.r.o.  
Na Louce 1  
267 01 KRALŮV DVŮR  
Tel.: + 420 735 759 118  
Mail: [alusplash@alusplash.cz](mailto:alusplash@alusplash.cz)  
[www.alusplash.cz](http://www.alusplash.cz)



# EXPOZICE PRÉMIOVÝCH ZNAČEK VE FOTOŠKODA, PRAHA

V renomované prodejně fotoaparátů Fotoškoda dostal architekt za úkol vytvořit prezentace značek Leica, Canon, Nikon, Panasonic a Fuji. U každého stánku značky neměl chybět interaktivní pult, vitríny s produkty a možnost tzv. „touch and try“. Nové expozice byly řešeny tak, aby se stávajícími tvořily určitý na sebe navazující celek.

(kategorie: veřejný interiér II; autor a přihlašovatel: arch. Vítězslav Mácha, MK STUDIO DESIGN, spol. s r.o., [www.mkstudio.cz](http://www.mkstudio.cz))



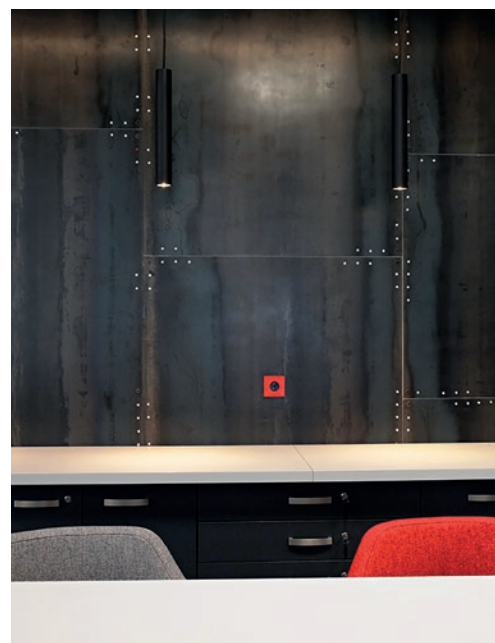




## TISKÁRNA INTERGRAF, NÁCHOD

Nové kanceláře společnosti vznikly spojením zelených stěn z rostlin a kovu v interiéru, vše v barevných odstínech loga tiskárny. Hlavní charakteristikou prostoru jsou oválné tvary umístěné na stropě a industriální kovové stěny. V celém interiéru je použito hodně květín a zeleně.

**(kategorie: veřejný interiér II; autor a přihlašovatel: Ing. arch. Miroslav Gebas, Ing. arch. Petr Vavřina, Ing. arch. Ilona Kaplanová, GEBAS ATELIER ARCHITECTS s.r.o., [www.gebasatelier.cz](http://www.gebasatelier.cz))**







## VIVI & LULU CONCEPT STORE, PIEŠŤANY

Interiér obchodu vychází z filozofie, že vše co je přírodní a dá se obnovit, je třeba zachovat a zrekonstruovat. Ostatní bylo doplněno zařízením a technologiemi podle nejmodernějších trendů v interiérovém designu. Nezapomenutelnou atmosféru při návštěvě dotváří osvětlení recepčního pultu, který je autorským dílem designéra Michala Staška.

**(kategorie: veřejný interiér II; autor: Mgr. art. Michal Staško, UFÓN DIZAJN, [www.stasko.eu](http://www.stasko.eu); přihlašovatel: J TRADING s.r.o., [www.vivilulu.com](http://www.vivilulu.com))**







## NEVERENOUGH BLACK BOX STORE, PRAHA

Prostor je obchodem, místem setkávání lidí, ale i galerií. Prodávají se zde trička, mikiny, ale i batohy a doplňky, na baru je možné objednat speciální pivo i kvalitní drink. Hlavním motivem interiéru a vizuálního stylu je kontrast černé a bílé barvy, který je v prostoru doplněn důrazem na masivní dřevo.

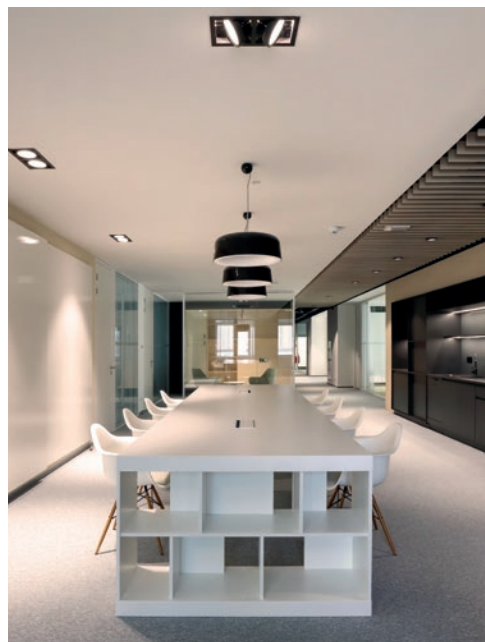
(kategorie: veřejný interiér II; autor: MgA. Kryštof Blažek, STUDIO MINIO, [www.minio.cz](http://www.minio.cz); přihlašovatel: Daniel Göringer, NEVERENOUGH s.r.o., [www.neverenough.cz](http://www.neverenough.cz))



# INNOGY COLABORATIVE SPACE, PRAHA

Pro zaměstnance a spolupracovníky českého lídra mezi dodavateli plynu architekti navrhli coworkingový prostor s industriálním nádechem, který navazuje na nedávno rekonstruované kanceláře. Cílem bylo vytvořit komfortní, moderní, otevřený prostor s možností flexibilního uspořádání interiéru, ve kterém bude radost pracovat.

**(kategorie: veřejný interiér II; autor a přihlašovatel: MgA. Michal Kunc a Ing. arch. Michal Matějček, ATELIER KUNC ARCHITECTS, s.r.o., [www.atelierkunc.com](http://www.atelierkunc.com))**





SPLŇŤE SI SVĚ SNY



Umíme spojit  
umění s technikou  
a techniku s uměním

**CHYŤTE  
SI SVOU  
PŘÍLEŽITOST!**



Vyšší odborná škola  
informačních studií  
a Střední škola elektrotechniky,  
multimédií a informatiky

[www.vosis.cz](http://www.vosis.cz)





## BAUMIT OFFICE A SHOWROOM, BRATISLAVA

Centrála firmy zabírá poslední podlaží budovy, odkud se skýtá výjimečný výhled na Dunaj i Bratislavský hrad. Interiér je řešen v neutrálních nadčasových barvách. Zastoupeny jsou hlavně šedá, bílá a černá, které jsou doplněny dřevem a akcenty ve formě solitérního sedacího nábytku.

**(kategorie: veřejný interiér II; autor: Ing. arch. Sebastian Nagy, SEBASTIAN NAGY ARCHITECTS, s.r.o., [www.snatelier.com](http://www.snatelier.com); přihlašovatel: BAUMIT spol. s r.o., [www.baumit.sk](http://www.baumit.sk))**







## KANCELÁŘE FIRMY DT EXPERT, PRAHA

Investor se na architekty obrátil s požadavkem návrhu kanceláří o ploše 200 m<sup>2</sup>. Použitím přírodních materiálů a kvalitního mobiliáře vzniklo nové příjemné prostředí pro zaměstnance firmy, která je dlouholetým partnerem autorů při realizaci administrativních interiérů. Neutrální šedé odstíny byly oživeny světlými odstíny dřeva a žluté barvy.

**(kategorie: veřejný interiér II; autor a přihlašovatel: LABOR13 s.r.o., [www.labor13.cz](http://www.labor13.cz))**





# COWORKINGOVÉ CENTRUM VAULT 42, OLOMOUC

Zadáním projektu byla konverze části pozdně klasicistní vojenské pekárny v centru Olomouce na hub a prostor pro coworking otevřený veřejnosti. Klasicistní tvarosloví klenutých stropů a mohutných stěn vytváří dokonalou atmosféru v interiéru, kterou násobí původní schodiště na trojúhelníkovém půdorysu vedoucí do prvního patra.

**(kategorie: veřejný interiér II; autor a přihlašovatel: Ing. arch. Pavel Nalezený a Ing. arch. Radek Vaňáč, STUDIO RAKETOPLÁN s.r.o., [www.raketoplan.com](http://www.raketoplan.com))**







## ATELIÉR MA3 ARCHITEKTI, PRAHA

Sídlo společnosti vzniklo ve druhém nadzemním podlaží nově budovaného rodinného domu ve Strašnicích. Výhodou nebylo jen klidné prostředí a orientace do zeleně, ale i dostatek denního světla. Vnitřní prostor je pojat střídmě. Hlavním prvkem uplatněným v interiéru je kontrast.

**(kategorie: veřejný interiér II; autor a přihlašovatel: Ing. arch. Štěpán Malý a Ing. arch. Jan Adámek, MA3 ARCHITEKTI, [www.ma3.cz](http://www.ma3.cz))**





## PSYCHIATRICKÁ A PSYCHOTERAPEUTICKÁ ORDINACE, SVĚTLÁ NAD SÁZAVOU

Investorka oslovila designéry s požadavkem, aby v budově polikliniky Vital redesignovali novou ordinaci o dvou místnostech a přilehlé čekárně. Vzhledem k zaměření ordinace použili oblé tvary a bílou barvu doplněné barvou zlatou. Tím vznikl i koncept tzv. „zlatého vajíčka“.

**(kategorie: veřejný interiér II; autor a přihlašovatel: Lenka Čížek Mašková a Tomáš Čížek, DOMOV SRDCEM, [www.domovsrdcem.cz](http://www.domovsrdcem.cz))**





# &Stores

Odborný časopis o konceptech kamenných obchodů a in-store komunikaci.

[www.pribehyznacek.cz](http://www.pribehyznacek.cz)  
[redakce@pribehyznacek.cz](mailto:redakce@pribehyznacek.cz)  
[obchod@pribehyznacek.cz](mailto:obchod@pribehyznacek.cz)

## Brands&Stories

Časopis STORES je odbornou přílohou časopisu Brands&Stories. Inspiruje ukázkami zdařilých realizací v kamenných obchodech u nás i v zahraničí. Přináší novinky a trendy z oborů P.O.P. marketing, interiérový design, signmaking, digital signage a vizual merchandising.





# KANCELÁŘE RAŠÍN 78, PRAHA

Dům „U dvou tisíc“ se do české historie zapsal založením Charty 77 a později jako porevoluční pracoviště Václava Havla. Autoři se snažili na tomto výjimečném místě na nábřeží Vltavy s výhledem na Pražský hrad navrátit interiéru vnitřní velkorysost a současně vytvořit příjemné pracovní prostředí pro zaměstnance.

**(kategorie: veřejný interiér II; autor a přihlašovatel: Ing. arch. Pavel Naležený a Ing. arch. Radek Vaňáč, STUDIO RAKETOPLÁN s.r.o., [www.raketoplan.com](http://www.raketoplan.com))**







## REALITNÍ KANCELÁŘ AXIS, BRATISLAVA

Interiér realitní kanceláře je reprezentativním prostorem, který odráží filozofii firmy, její profesionalitu, využívání moderních postupů a technologií a otevřenost vůči klientům. Dominantním prvkem, který se objevuje ve většině prostor, je dřevěná lamelová stěna. Design stěn je doplněn černou barvou, která vytváří kontrastní podklad.

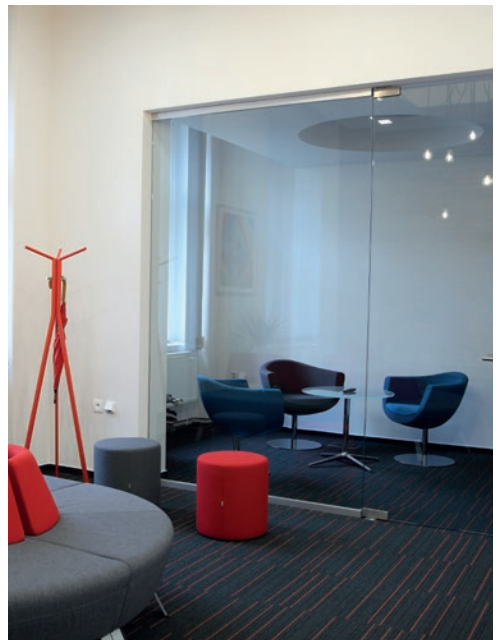
**(kategorie: veřejný interiér II; autor a přihlašovatel: Ing. arch. Jana Tartalová, Ing. arch. Soňa Králiková, Ing. arch. Michal Tartal, ARCHHOLIKS, s.r.o., [www.archholiks.sk](http://www.archholiks.sk), [www.mimoarchitekti.sk](http://www.mimoarchitekti.sk))**



# KANCELÁŘE FIRMY CONFESS V KARLÍNĚ, PRAHA

Zadáním pro architekta bylo vytvořit z klasického interiéru konzervativní výzkumné a marketingové firmy inovativní a moderní prostředí. S výjimkou velké nevyužívané vstupní haly nedošlo k velkým dispozičním změnám. Dynamiku a dobrou atmosféru v kancelářích vytváří hravé barevné detaily a dekorace, které je možné časem snadno nahradit.

**(kategorie: veřejný interiér II; autor: ak. arch. Zoltán Czvegrosch, [www.archstudioxl.cz](http://www.archstudioxl.cz); přihlašovatel: CONFESS RESEARCH s.r.o., [www.confess.cz](http://www.confess.cz))**



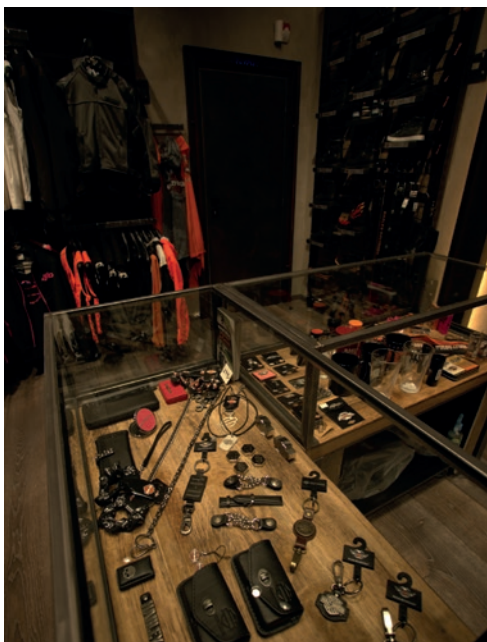
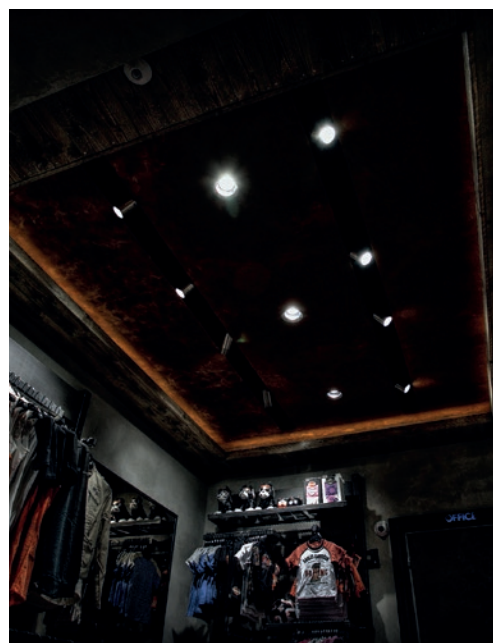




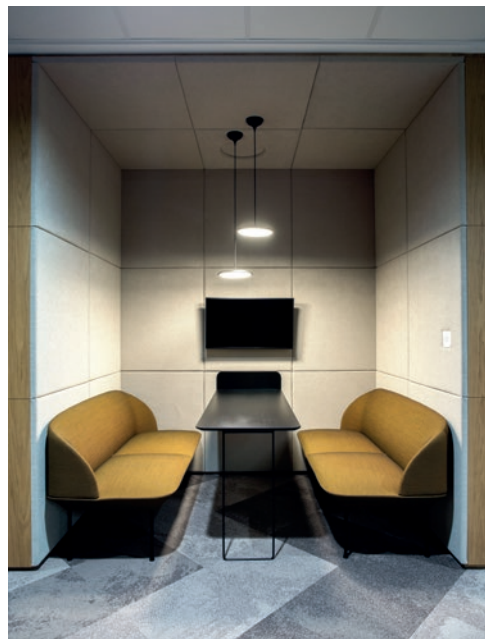
## DEALERSHIP HARLEY DAVIDSON, HRADEC KRÁLOVÉ

Záměrem investorů bylo proměnit prostory s mnohaletou tradicí na nový a nadčasový showroom. Hlavními materiály byly surové železo, korten, přírodní dřevo, beton a sklo. Výjimečně je také zpracování detailů, jako věšáčky na toaletách z motocyklových svíček či držák na toaletní papír z páčky od motorové brzdy.

**(kategorie: veřejný interiér II; autor a přihlašovatel:  
Vladimír Slavíček, ORIGINAL INTERIER, STAVBY s.r.o.,  
[www.originalinterier.cz](http://www.originalinterier.cz))**







## ARVAL OFFICES, BRATISLAVA

Kanceláře se nacházejí v novém administrativním objektu blízko Dunaje. V projektu byla zaměřena pozornost na materiálovou skladbu, pocit z prostoru a propojení oddychových zón do pracovních ploch. Kromě kanceláří a zasedacích místností se tu také nacházejí méně formální zóny, koncepčně pojmenované jako zahrada, obývací pokoj a jídelna.

**(kategorie: veřejný interiér II; autor: Ing. arch. Mgr. art. Juraj Hubinský, Ing. arch. Peter Kuklica, Ing. arch. Martin Smerek, HUBINSKÝ KUKLICA SMEREK ARCHITEKTI, [www.kuklica-smerek.com](http://www.kuklica-smerek.com) a [www.jurajhubinsky.com](http://www.jurajhubinsky.com); přihlašovatel: KUKLICA SMEREK ARCHITEKTI, s.r.o.)**



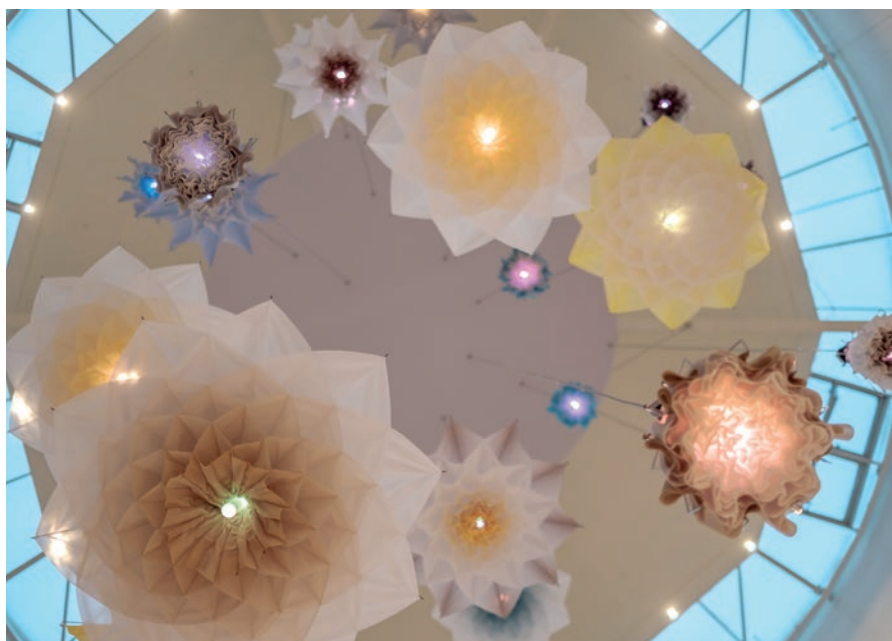




## CENTRUM CHODOV, PRAHA

Při dostavbě obchodního centra bylo snahou projektu s podtitulem Festival Palace, aby zákazník vnímal návštěvu všemi smysly. V podlažích jsou vytvořeny čtyři různé atmosféry prostřednictvím různobarevnosti použitých materiálů. Designéři pracovali s tlumenými barvami, dominantním ušlechtilým materiálem zvolili mramor v různých odstínech a pro vytvoření kontrastu nejčastěji aplikovali mosaz.

**(kategorie: veřejný interiér II; autor: SAGUEZ & PARTNERS, [www.saguez-and-partners.com](http://www.saguez-and-partners.com); přihlašovatel: CENTRUM CHODOV, a.s., [www.centrumchodov.cz](http://www.centrumchodov.cz))**







## SHOWROOM MARTINA DESIGN, PRAHA

V novém prostoru showroomu bylo třeba skloubit více funkcí, konkrétně zasedací místnost pro schůzky s klienty, pracoviště, kuchyňku a zázemí s úložným prostorem. Celkový koncept showroomu je tvořen v syrových materiálech, čistých a jednoduchých barvách i kombinacích.

**(kategorie: veřejný interiér II; autor a přihlašovatel: Martina Pištěláková a Ing. arch. Martina Durdisová, MARTINA DESIGN, [www.martinadesign.cz](http://www.martinadesign.cz))**







# KANCELÁŘE FIRMY SAINT GOBAIN, PRAHA

Původní kanceláře firmy zaměřené na výrobu a vývoj materiálů používaných ve stavebnictví byly spíše konzervativní. Při novém návrhu se autoři drželi osvědčené kombinace bílé a šedé barvy, kterou oživilí dřevěnými prvky a detaily. Chodby a odpočinkové zóny jsou prozářeny pestrými barevnými akcenty.

**(kategorie: veřejný interiér II; autor a přihlašovatel: LABOR13 s.r.o., [www.labor13.cz](http://www.labor13.cz))**







## INTERIÉR KONGRESOVÉHO CENTRA, LEDNICE

Stavba nového kongresového centra provozně navazuje na stávající hotel na kraji lázeňského města. Do zeleně pohroužený interiér se vlastně stává moderní salou terrenou. Interiéru dominuje dřevo. Vnitřní prostor je dřevěnou eliptickou buňkou rozdělen na kongresový sál a kavárnu.

**(kategorie: veřejný interiér II; autor a přihlašovatel:  
Ing. arch. Martin Habina, ATELIER HABINA s.r.o., [www.habina.cz](http://www.habina.cz))**







## STUDIO CRAVT KOUPELNY, TÁBOR

Společnost si k 25. výročí nadělila dárek v podobě kompletní rekonstrukce tábořského koupelnového studia. Rozhodnutí padlo na vytvoření nového neobvyklého konceptu, nikoli na oprášení původně existujících kójí. Mottem návrhu se stala nadčasovost, přehlednost, praktičnost, nápady a krása.

**(kategorie: veřejný interiér II; autor a přihlašovatel: Ing. Petr Havránek, CRAVT KOUPELNY spol. s r.o., [www.cravtkoupelny.cz](http://www.cravtkoupelny.cz))**





INSTITUT BYTOVÉHO DESIGNU SE ZABÝVÁ  
VZDĚLÁVÁNÍM, POPULARIZACÍ A PUBLIKAČNÍ  
ČINNOSTÍ V OBLASTI INTERIÉRŮ A BYTOVÉ  
KULTURY.

SPOLUPRACUJE S ARCHITEKTY, DESIGNÉRY,  
FOTOGRAFY, HISTORIKY UMĚNÍ, NOVINÁŘI  
Z PRESTIŽNÍCH ČASOPISŮ O BYDLENÍ  
A ŠPIČKOVÝMI MARKETINGOVÝMI ODBORNÍKY.

INSTITUT POŘÁDÁ SEMINÁŘE A KONGRESY,  
ALE TAKÉ KURZY PRO ODBORNÍKY  
I LAICKOU VEŘEJNOST.



INSTITUT BYTOVÉHO DESIGNU  
Fr. Křížka 13  
(BUDOVA BIO OKO)  
170 00 Praha 7, Letná

[www.institut-bytoveho-designu.cz](http://www.institut-bytoveho-designu.cz)



# UMÝT A VYFOUKAT, PROSÍM.

GEBERIT AQUACLEAN. SPRCHOVACÍ WC.



DESIGN  
MEETS  
FUNCTION

Zažijte zcela nový pocit svěžesti a čistoty s Geberit AquaClean: sprchovací WC, které Vás pouhým zmáčknutím ovládacího tlačítka očistí proudem teplé vody. Dodatečné informace týkající se všestranných modelů sprchovacího WC na [www.geberit-aquaclean.cz](http://www.geberit-aquaclean.cz).





The VELUX logo is positioned in the top right corner of the advertisement. It consists of the word "VELUX" in a bold, white, sans-serif font, with a registered trademark symbol (®) to its upper right. The logo is set against a solid red rectangular background.

## Otevřete pokoj okolnímu světu

VELUX Cabrio® promění střešní okno během pár vteřin v balkon, takže můžete vyjít ven na čerstvý vzduch, aniž byste museli opustit dům. Získáte ten nejlepší výhled a ještě více přirozeného denního světla.